

CONTACT

unitechnic.cz s.r.o.
Reklamační a servisní oddělení (Secția reclamații și service)
Areál bývalého cukrovaru (Incinta fostei fabrici de zahăr)
Hlavní 29 (hala č. 3 uni-max)
277 45 Úžice
Republica Cehă

Tel. Secția reclamații 00420 266 190 190

Fax 00420 266 190 100

<http://www.uni-max.ro>
E-Mail: reklamace1@khnet.cz
obchod@khnet.cz

uni-max

INSTRUCȚIUNI DE UTILIZARE TRADUCERE INSTRUCȚIUNI DE UTILIZARE ORIGINALE

MAȘINĂ DE RINDELUIT ȘI ÎNDREPTAT



PT-250400

Stimate client, vă mulțumim pentru achiziționarea produsului uni-max. Societatea noastră este pregătită să vă ofere serviciile sale – înainte de cumpărarea produsului, la cumpărarea acestuia și după cumpărare. În cazul oricăror întrebări, propuneri sau recomandări, vă rugăm să contactați punctul nostru de desfacere. Ne vom strădui să examinăm propunerea dumneavoastră și să reacționăm în limita posibilităților.

În sensul prezentelor instrucțiuni, prima utilizare a instalației este un pas juridic prin care utilizatorul, în baza voinței sale libere, confirmă faptul că a studiat temeinic prezentele instrucțiuni, a înțeles pe deplin sensul acestora și a luat la cunoștință toate riscurile.

În sensul prezentelor instrucțiuni, prima utilizare a instalației este un pas juridic prin care utilizatorul, în baza voinței sale libere, confirmă faptul că a studiat temeinic prezentele instrucțiuni, a înțeles pe deplin sensul acestora și a luat la cunoștință toate riscurile.

ATENȚIE! Nu încercați să puneți în funcțiune (eventual să utilizați) instalația înainte de a vă familiariza cu conținutul integral al instrucțiunilor de deservire. Păstrați instrucțiunile pentru o utilizare ulterioară.

Trebuie să acordați atenție îndeosebi instrucțiunilor referitoare la securitatea muncii. Nerespectarea sau neimplementarea întocmai a prezentelor instrucțiuni poate duce la deteriorarea instalației sau a materialului aflat în procesul de prelucrare.

Țineți îndeosebi cont de instrucțiunile cu privire la securitate specificate pe tăblițele cu care este prevăzută instalația. Nu îndepărtați aceste tăblițe și nu le deteriorați.

Pentru facilitarea unei eventuale comunicări, copiați aici numărul facturii sau eventual al bonului de achiziție.

DESCRIERE

Construcția masivă a mașinii cu mese de fontă rabatabile garantează o rezistență și durabilitate mare a întregului echipament.

DATE TEHNICE

Tensiune	400 V/50 Hz
Putere consumată	1,5 kW
Lățime max. tăietură	250 mm
Înălțime max. îndreptare	130 mm
Lungime masă mașină de rindeluit	1 050 mm
Lungime masă îndreptare	600 mm
Diametru cap cuțite	75 mm
Număr de cuțite	3
Turații cap cuțite	4 000 rot/min
Degroșare maximă îndreptare	5 mm
Degroșare max. mașină de rindeluit	1 mm
Diametru gură de aspirație	100 mm
Dimensiuni (L × l × î)	1 100 × 500 × 800 mm
Greutate	195 kg

Corectitudinea textelor, a graficelor și a datelor depinde de perioada imprimării. Pentru o îmbunătățire continuă a produselor noastre, este posibilă modificarea datelor tehnice fără nici o atenționare prealabilă.

Nivel presiune acustică în gol: **L_{pf} = 74,2 dB**
 Nivel presiune acustică la sarcină: **L_{pf} = 85,9 dB**
 Nivel putere acustică în gol: **L_W = 87 dB**
 Nivel putere acustică la sarcină: **L_W = 92,3 dB**

Poz.	Denumire	buc	Poz.	Denumire	buc
36	Ansamblu fus	1	530	Rulment cu bile	2
37	Consolă	2	531	Arc 8×20	1
38	Roată de curea	1	532	Inel de siguranță 30	1
39	Plintă	1	533	Inel de siguranță 62	4
40	Fus	1	534	Șurub M6×10	
41	Plintă	4	535	Șurub M8×30	
42	Cuțit	4	536	Șurub M5×12	
43	Resort	8	537	Șaibă flexibilă 5	
44	Captator așchii	1	539	Șurub M6×15	6
45	Gură aspirație	1	540	Piuliță M6	
46	Opritor	1	541	Șurub M3×10	2
47	Ecran	1	542	Silentblock	2
48	Șurub	2	544	Silentblock	1
74	Ansamblu pârghie	1	553	Piuliță M6	
75	Ansamblu roată dințată	1	560	Piuliță M10	
76	Ansamblu roți	1	565	Șurub	4
77	Ansamblu rulment	1	566	Șurub M8×20	1
78	Carcasă	1	567	Cep	1
79	Carcasă	1	568	Piuliță M8	4
80	Roată lanț	2	569	Lanț	1
81	Cilindru de antrenare	1	570	Lanț	1
82	Cilindru de presiune	1	571	Lanț	1
83	Carcasă	4	573	Carcasă	8
84	Resort	4	574	Arc 5×20	2
85	Resort	1	575	Mâner	1
86	Balansier	1	577	Rulment	1
87	Pârghie	1	578	Șurub M6×20	4
88	Carcasă	1	579	Inel de siguranță	1
90	Roată lanț	1	580	Șurub M6×12	4
91	Ansamblu roată de fricțiune	1	581	Ferodou	4
92	Roată lanț	1	582	Rulment cu bile	1
93	Roată fricțiune	1	583	Cep	1
94	Consolă	1	613	Șurub M6×18	2
95	Resort	1	702	Ansamblu bloc fus	1
502	Șaibă 10		704	Ansamblu ambreiaj	1
511	Șaibă 8		705	Ansamblu captator	1
529	Până mică	2			

MĂSURI CU PRIVIRE LA SECURITATE

Instalația poate fi deservită doar de către o persoană având vârsta de peste 18 ani, care este abilitată, instruită și familiarizată cu principiile referitoare la securitate și sănătate în muncă.

Recomandăm ca postul de lucru să fie echipat cu tăblițe cuprinzând principiile muncii în condiții de securitate:

- „Preveniți accidentele“ – MAȘINI PENTRU PRELUCRAREA LEMNULUI.

Amplasați etichetele autocolante pe suprafețele instalației care sunt vizibile în orice împrejurare pentru personalul de deservire, înainte de punerea în funcțiune și în cursul funcțiunii.

Tăblița cu datele tehnice de pe unealta dumneavoastră s-ar putea să conțină simboluri. Acestea reprezintă informații importante despre produs sau indicații pentru utilizarea acestuia.



Folosiți protectoare de auz, ochelari de protecție, măștile de protecție respiratorie, cască de protecție cap



Protecția mediului
Nu aruncați uneltele electrice în deșeurile menajere. Predați instalația pentru reciclare. În cazul oricăror întrebări, luați legătura cu autoritatea competentă sau cu vânzătorul.



În conformitate cu legislația aplicabilă și standardele de securitate.



Utilizați mănuși de protecție



Atenție!



Citiți instrucțiunile de utilizare



Atenție la recul!



NU UTILIZAȚI în ploaie sau într-un mediu umed!



Doar pentru utilizare în spații interioare!



Deconectați unealta de la rețea în cursul reglării, al înlocuirii accesoriilor, curățării, mentenanței și în cazul în care nu utilizați unealta.



Se cere sau se recomandă aspirarea prafului



AVERTIZARE: Părțile mobile pot cauza accident prin strivire și răni tăiate.



AVERTIZARE DE PERICOL ÎN CURSUL RIDICĂRII



Nu atingeți cuțitele înainte de deconectarea unelei de la alimentare și oprirea completă a cuțitelor.

În cazul în care va ridica această unealtă o singură persoană, s-ar putea produce leziuni



Clasa de protecție I (legare la pământ)

Pentru mutare sau ridicare faceți uz de ajutor AVERTIZARE: Acest produs este greu și se recomandă ca această unealtă să fie asamblată de către două persoane.

Simbolurile utilizate în prezentele instrucțiuni

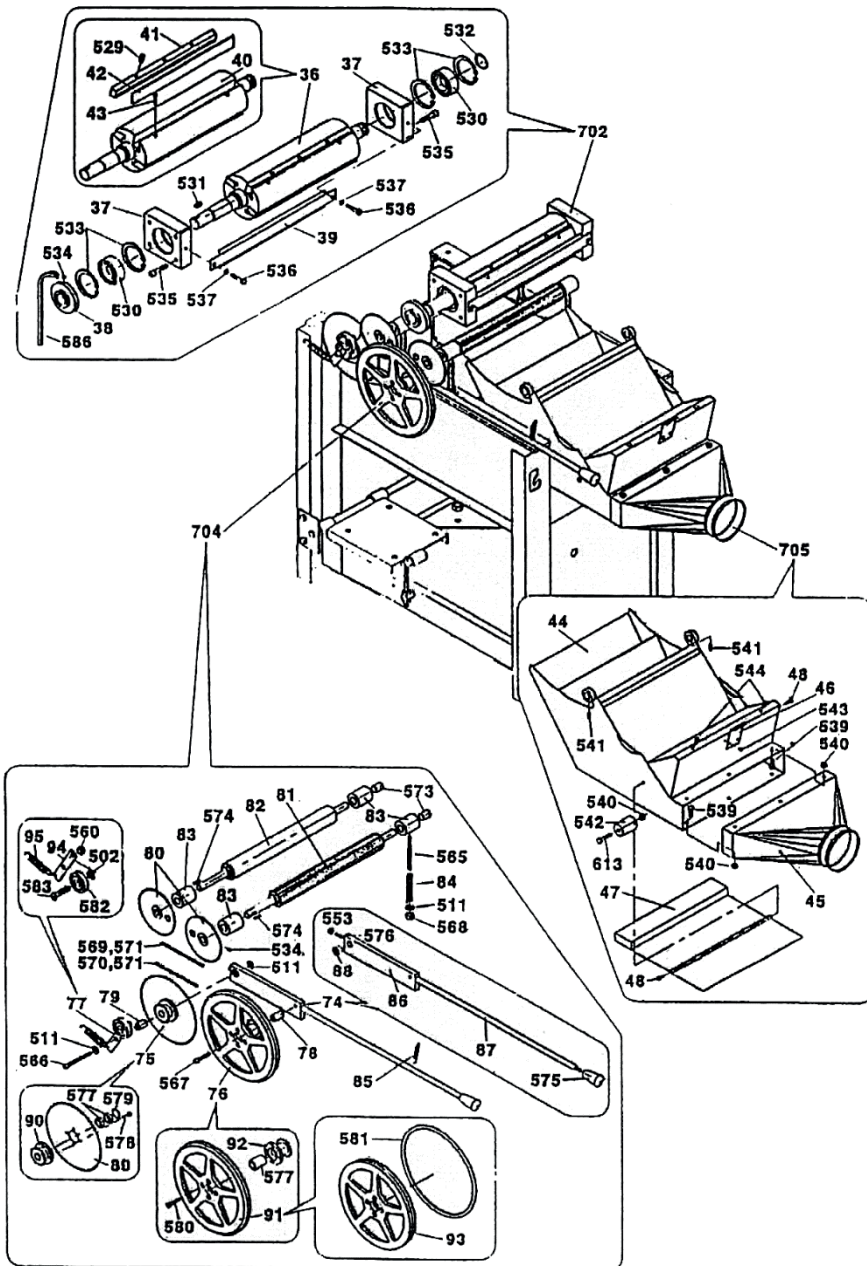


Atenție!

Semnifică pericol de rănire sau pagube materiale mari.



Aspecte generale

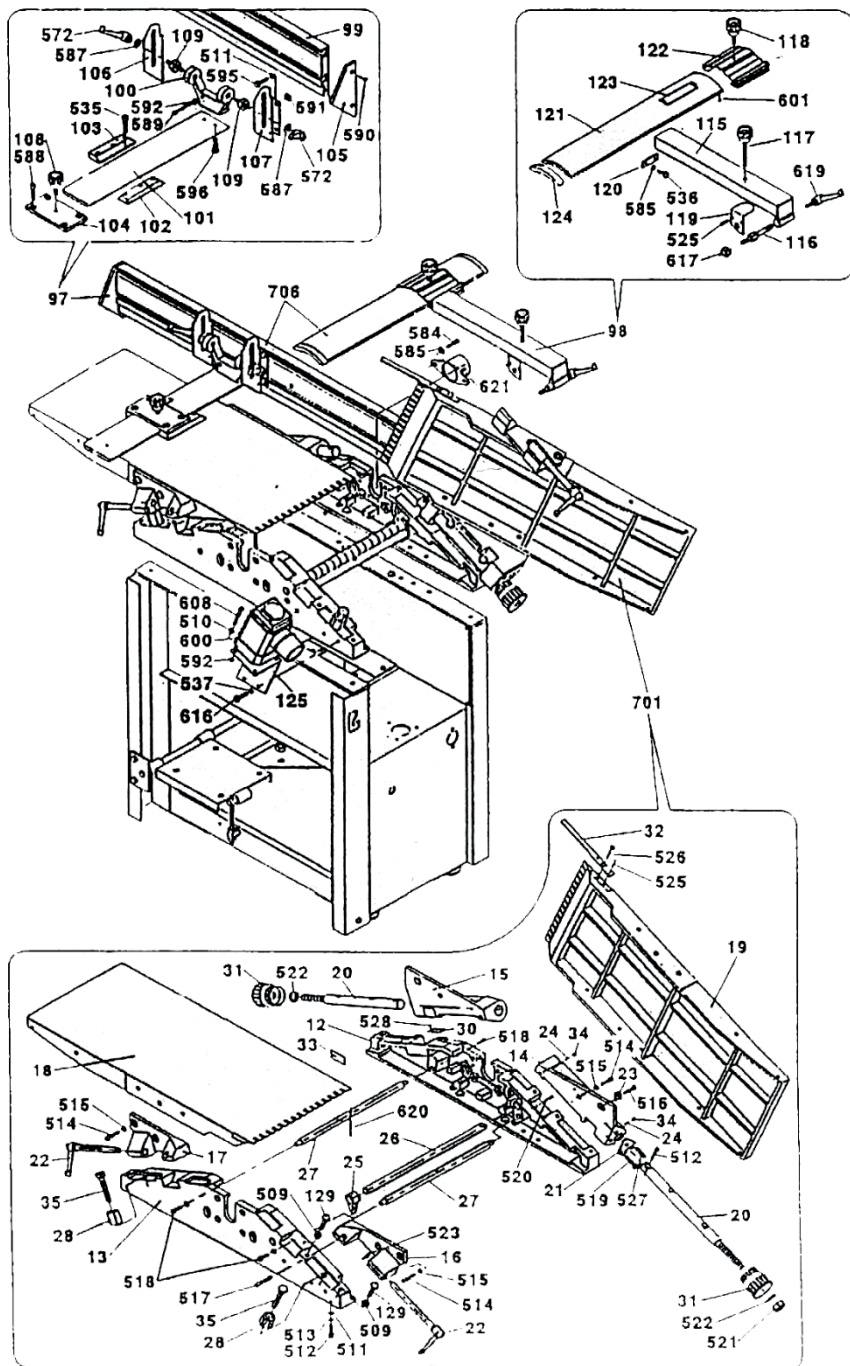


- Pungile de plastic utilizate în ambalaj pot fi periculoase pentru copii și animale.
- Familiarizați-vă cu această instalație, cu comanda acesteia, exploatarea, elementele acestei instalații și posibilele riscuri legate de utilizarea incorectă a instalației.
- Asigurați ca utilizatorul instalației să fie familiarizat corect cu comanda, exploatarea, componentele acestei instalații și posibilele pericole decurgând din utilizarea acesteia.
- Respectați întotdeauna instrucțiunile specificate pe plăci. Nu îndepărtați aceste plăci și nu le deteriorați. În cazul deteriorării sau ilizibilității plăcilor contactați furnizorul.
- Mențineți ordine și curățenie la locul de muncă. Dezordinea în spațiul de lucru poate cauza un accident.
- Nu lucrați niciodată în spații strâmte sau iluminate incorect. Verificați de fiecare dată stabilitatea pardoselii și accesul la lucru. Mențineți întotdeauna o poziție stabilă.
- Urmăriți continuu progresul activității de muncă și utilizați toate simțurile. Nu continuați lucrul dacă nu vă puteți concentra complet asupra acestuia.
- Aveți grijă de sculele dumneavoastră și mențineți-le curate.
- Mănerile și elementele de comandă trebuie păstrate uscate și fără urme de ulei și grăsimi.
- Împiedicați accesul animalelor, al copiilor și al persoanelor neautorizate.
- Nu introduceți picioarele sau mâinile în spațiul de lucru.
- Nu lăsați niciodată fără supraveghere instalația aflată în funcțiune.
- Nu utilizați instalația pentru alte scopuri decât cel pentru care a fost destinată.
- În timpul lucrului utilizați echipamente personale de protecție (de exemplu, ochelari, apărătoare de auz, respirator, încălțăminte de securitate etc.).
- Nu vă suprasolicitați, întotdeauna utilizați ambele mâini.
- Nu lucrați cu instalația sub influența alcoolului sau a stupefiantelor.
- În cazul în care suferiți amețeli, aveți senzație de slăbiciune sau leșin, nu lucrați la instalație.
- Sunt interzise orice adaptări ale instalației. NU UTILIZAȚI în cazul în care constatați îndoitori, fisuri sau alte deteriorări.
- Nu executați niciodată mentenanța instalației în cursul exploatării.
- În cazul în care apare un zgomot neobișnuit sau vreun fenomen neobișnuit, opriți mașina imediat și încetați lucrul.
- Îndepărtați întotdeauna cheile și șurubelnițele de pe mașină după ce nu le mai utilizați.
- Înainte de utilizarea mașinii, verificați strângerea corectă a tuturor șuruburilor.
- Asigurați o mentenanță corectă a mașinii. Înainte de utilizare, controlați dacă mașina nu este deteriorată.
- În cursul mentenanței și al reparației, utilizați doar piese de schimb originale.
- Utilizarea unor instalații auxiliare sau a unor accesorii nerecomandate de către furnizor poate duce la leziuni.
- Pentru o muncă concretă selectați instalația corectă. Nu încercați să suprasolicitați instrumentele sau accesoriile având o putere redusă și nu le utilizați pentru munca care necesită un utilaj mai mare.
- Nu suprasolicitați instalația. Dozați lucrul în așa fel, încât instalația să poată lucra la viteza optimă. Defecțiunea cauzată de suprasolicitare nu beneficiază de garanție.
- Protejați instalația contra unei temperaturi excesive și contra razelor soarelui.
- Instalația nu este destinată lucrului sub apă și nici într-un mediu umed.
- În cazul în care nu utilizați instalația pe o perioadă mai lungă, amplasați-o într-un loc uscat și înclădit, departe de accesul copiilor.
- Înainte de pornirea sculelor, verificați toate elementele de securitate, dacă funcționează fără greș și eficient. Convingeți-vă că toate piesele mobile sunt într-o stare bună.
- Verificați dacă nu există piese crăpate sau gripate, dacă toate piesele sunt fixate corect. Verificați toate celelalte condiții care pot influența funcția sculei.
- Dacă nu se specifică altceva în prezentele instrucțiuni, este necesară reparația sau înlocuirea pieselor și a elementelor de siguranță deteriorate.

Ansambluri

- Nu utilizați instalația până când nu este asamblată complet potrivit indicațiilor din manual.

Poz.	Denumire	buc	Poz.	Denumire	buc
12	Cadru	1	125	Consolă	1
13	Cadru	1	129	Șurub M8×30	4
14	Consolă	1	509	Piuliță M8	
15	Consolă	1	510	Piuliță 5	
16	Lacăt	1	511	Șaibă 8	
17	Lacăt	1	512	Șurub M8×25	
18	Placă pentru alimentare	1	513	Șaibă flexibilă 8	
19	Placă pentru preluare	1	514	Șurub M10×25	4
20	Arbore	2	515	Șaibă flexibilă 10	
21	Șaibă	2	516	Șurub M10×40	2
22	Pârghie de fixare	2	517	Cui 8×30	2
23	Excentric	2	518	Șurub M6×35	4
24	Cui	3	519	Șurub M8×12	2
25	Pârghie	15	520	Șurub M6×16	1
26	Axă	1	521	Piuliță M16	4
27	Axă	2	522	Șaibă 16	2
28	Piuliță M12	4	523	Inel de siguranță 15	4
30	Reper	1	525	Cui 5×16	1
31	Buton	1	526	Șurub M6×16	20
32	Plintă	1	527	Cui 8×10	2
33	Gamă	1	528	Șurub M4×6	2
34	Șurub	3	535	Șurub M8×30	
35	Șurub M12×70	2	536	Șurub M5×12	
97	Ansamblu plintă ghidaj	1	537	Șaibă flexibilă 5	
98	Ansamblu capac de protecție	1	572	Pârghie	2
99	Plintă	1	584	Șurub	2
100	Consolă	1	585	Șaibă	2
101	Placă de ghidaj	1	587	Șaibă 10	2
102	Ghidaj	1	588	Șurub M6×16	4
103	Ghidaj	1	589	Șurub M5×40	1
104	Flanșă	1	590	Șurub M5×40	4
105	Talpă	2	591	Piuliță M8	4
106	Ghidaj	1	592	Piuliță M5	4
107	Ghidaj	1	595	Șurub M8×16	4
108	Șurub de fixare	1	596	Șurub M6×10	6
109	Șurub	2	600	Conjunctur	1
115	Braț	1	601	Nit 3×5	2
116	Șurub de fixare	1	608	Șurub M5×45	2
117	Șurub de fixare	1	616	Șurub M5×8	2
118	Șurub de fixare	1	617	Piuliță M12	1
119	Proptea	1	619	Pârghie	1
120	Șaibă	1	620	Cui 6×20	1
121	Capac	1	621	Căpăcel	1
122	Ghidaj	1	701	Ansamblu placă	1
123	Șaibă	1	706	Ansamblu capac	1
124	Talpă	2			



⚠ Instalația electrică

- În timpul utilizării uneltelor electrice este necesar a respecta întotdeauna măsurile de securitate de bază inclusiv următoarele, cu scopul limitării riscului de producere a unui incendiu, electrocutări și răniri ale persoanelor. Înainte de a pune acest produs în funcțiune, citiți prezentele instrucțiuni și țineți-le minte.
- Asigurați-vă că ștecărul este introdus în priză corect asigurată. Tensiunea rețelei trebuie să fie conformă cu tensiunea specificată pe tablă, pentru a se preveni supraîncălzirea și arderea motorului sau, dimpotrivă, puterea insuficientă.
- Înainte de branșare la rețea, asigurați-vă că întrerupătorul se află în poziția OFF (decuplat). În cazul în care instalația nu are un întrerupător general, locul acestuia este preluat de ștecăr. După terminarea lucrului scoateți ștecărul alimentării de rețea din priză.
- Nu mutați niciodată aparatele electrice ținându-le de cablu. Nu folosiți cablul pentru scoaterea ștecărului din priză.
- Protejați cablul de alimentare contra temperaturilor înalte, solvenților și muchiilor ascuțite.
- Controlați periodic cablul și, în caz de deteriorare, dați-l la reparat la un specialist. Controlați periodic cablurile prelungitoare și în caz de deteriorare, înlocuiți-le.
- În caz de nevoie, utilizați întotdeauna cabluri prelungitoare de calitate având puterea conformă, integral desfășurat. Controlați-l periodic în ceea ce privește deteriorarea. Cablul defect trebuie înlocuit sau reparat.
- Înainte de începerea mentenanței, a montajului, înlocuirii pieselor sau a unei activități similare, decuplați întrerupătorul general și scoateți ștecărul din priză.
- Aveți grijă ca instalația să nu pornească accidental. Nu țineți degetele în apropierea mecanismelor de pornire, dacă acest lucru nu este absolut necesar.
- Nu operați într-un mediu exploziv (în cursul vopsirii, în timpul lucrului cu lichide inflamabile etc.)
- Nu utilizați într-un mediu umed sau dacă instalația este udă. Echipamentul electric este construit pentru utilizare într-un mediu normal cu temperaturi de la +5 până la +40 °C, cu umiditate relativă care nu depășește 50% la o temperatură de +40 °C.
- Instalațiile electrice sunt pasibile de revizii periodice la intervale stabilite.

⚠ Unelte rotative

- Purtați întotdeauna îmbrăcăminte adecvată (de exemplu, nu purtați părțile atârând ale îmbrăcăminte, cravatele sau bijuteriile, părul lung trebuie legat la spate, protejați-vă picioarele și nu purtați încălțăminte uzată. Mâncile cămășilor trebuie să fie încheiate sau suflecate). Pericol de agățare și înfășurare pe piesele rotative.
- Nu îndepărtați capacele de protecție și aveți grijă să fie atinsă întotdeauna protecția maximă a personalului de deservire.
- În timpul lucrului evitați contactul cu piesele aflate în mișcare. Țineți mâinile în afara razei de acțiune a pieselor rotative.

⚠ Rindeluire și îndreptare

Aveți grijă de reglarea corectă a cuțitelor.

Verificați periodic funcționalitatea instalației contra reculului.

Aveți grijă de sensul corect de deplasare a materialului contra sensului de rotație a capului cuțitelor. Înainte de punerea mașinii în funcțiune, efectuați degresarea suprafeței plăcii de lucru (părțile pe care se manipulează materialul), de exemplu, cu agent de curățare pe bază de benzină etc., ștergeți să fie uscată. Apoi pe suprafața curățată a plăcii de lucru aplicați un agent adecvat pentru reducerea fricțiunii (săpun sau agent de lustruire mobilă).

Evitați prelucrarea unor bucăți de lemn prea arcuite.

În cursul lucrului la mașina de rindeluit și la echipamentul de îndreptare muncitorul trebuie să poarte un șorț scurt întărit și ochelari de siguranță. Este adecvată utilizarea corespunzătoare a auzului și încălțăminte de lucru recomandată.

Este interzisă utilizarea mantalei de lucru!

Cu mașina poate lucra doar un muncitor având calificarea pentru munca cu lemnul (sau muncitorul instruit de către acest muncitor). Muncitorul este obligat să respecte toate reglementările de securitate și instrucțiunile valabile în țara sa.

MONTAJUL

- Înainte de arunca ambalajul aparatului, controlați dacă nu au rămas în el unele piese. Dacă da, căutați piesa pe lista pieselor sau pe schema de montaj și instalați piesa aferentă.
- Mașina este livrată în stare asamblată, fixată cu patru șuruburi pe un palet de lemn, accesibile în urma înlăturării capacelor laterale.

Montarea

- Alegeți locul potrivit în atelier având în vedere lungimea maximă presupusă a materialului de prelucrat.
- Dați mașina jos de pe palet. Pentru manipulare folosiți două grinzi mici sau profiluri petrecute sub masa echipamentului de îndreptare. Puneți pene adecvate sub profilurile de oțel și cablul de ridicare, contra contactului „metal pe metal”. Nu ridicați de plăcile mesei de rindeluire!
- Montați pe o bază rezistentă și plană. Recomandăm ancorarea mașinii. Îndreptați cu ajutorul nivelei cu bulă de aer.
- Suprafețele metalice sunt tratate din fabrică cu un film de conservare care se poate menține. Suprafețele glisante trebuie tratate cu lubrifiant plastic.

Punerea în funcțiune

- Verificați funcționalitatea și operarea ușoară a părților mobile, precum și strângerea corectă a îmbinărilor.
- Verificați, eventual reglați tensionarea curelei trapezoidale.
- Verificați, eventual reglați setarea meselor de rindeluire (paralelismul, poziția față de picul anvelopelor)
- Verificați starea, fixarea și poziția cuțitelor. Eventual modificați sau înlocuiți (vezi Cap. Mentenanța).
- Fixați plinta de ghidaj și capacul de protecție; este posibilă setarea pentru mâna dreaptă și mâna stângă.

Conectarea la rețeaua electrică

- Conectați cu ajutorul cablului care corespunde cu alimentarea și consumul de putere al mașinii. Conexiunea fixă poate fi efectuată doar de către o persoană având cunoștințele necesare și o calificare mai înaltă (Ordinul 50, art. 6).
- Folosiți cabluri de alimentare 1,5 mm² (min.) Cu izolație întărită (de exemplu, HO7). În cazul în care lungimea cablului de la sursă la mașină depășește 10 metri, folosiți cabluri având secțiunea de 2,5 mm² (min). Conexiunea internă (motorul, conjunctorul, bobina etc.) sunt realizate din fabrică.

Conexiunea trifazată de 400 V:

Această conexiune ar trebui efectuată cu ajutorul unui cablu adecvat și priza standard de 16A. Pentru alimentare sunt disponibili trei conductori (L1, L2, L3) și al patrulea (galben / verde) trebuie conectat la borna de legare la pământ.

IMPORTANT: Conexiunea trifazată necesită verificarea sensului de rotație corect al arborelui motorului pentru a se evita problemele cu acționările cu curea.

Este absolut necesară prima pornire a motorului fără curea de antrenare.

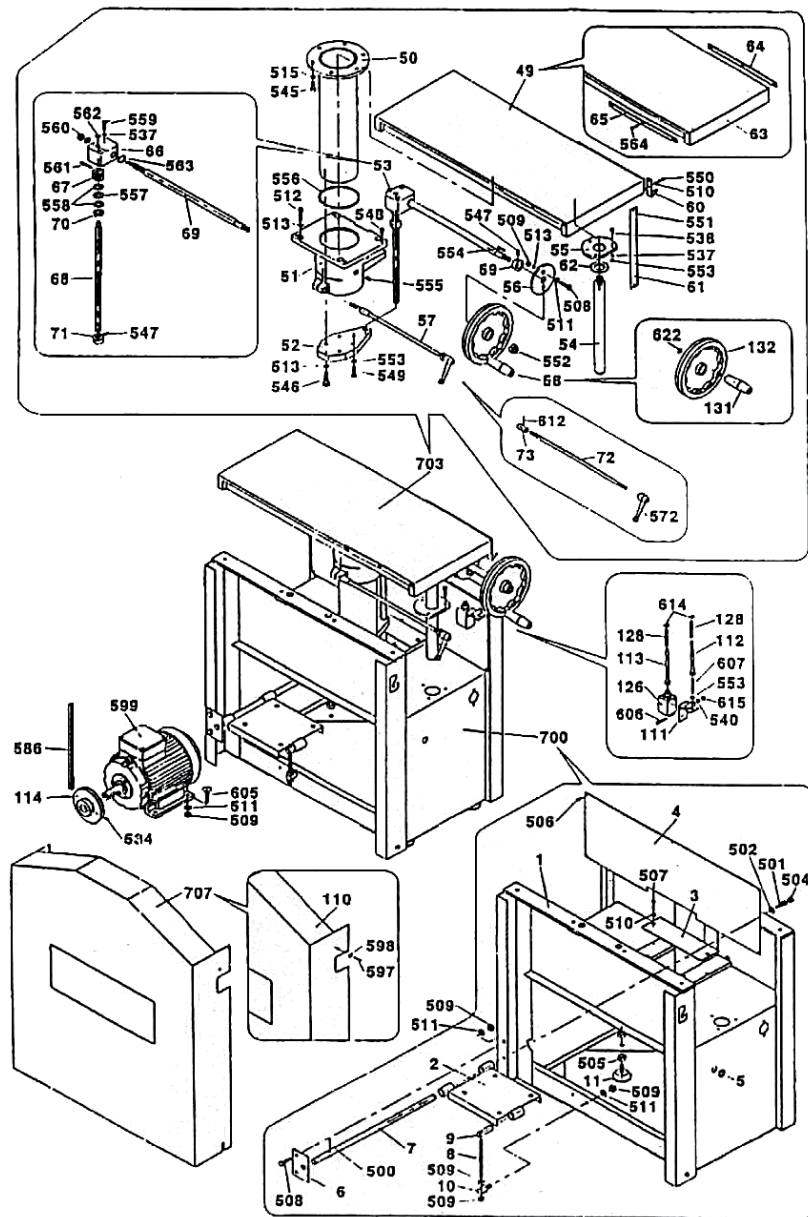
Dacă necesar, schimbați poziția 2 din 3 conductori de alimentare din rețea pentru a obține rotirea corectă pentru direcția normală de tăiere. În cazul modificării alimentării trifazate (de exemplu, cablul prelungitor), este indispensabilă repetarea acestei verificări.

Aspirația

- Instalația de aspirare trebuie să asigure viteza aerului de min. 20 m/s în secțiunea gurii de aspirație.
- Efectuați instalarea având în vedere modificarea poziției captatorului în regimul de rindeluire/îndreptare.

Poz.	Denumire	buc	Poz.	Denumire	buc
1	Container	2	505	Piuliță M10	8
2	Flanșă	1	506	Șurub M5×12	5
3	Căpăcel	2	507	Șurub M5×15	4
4	Capac	1	508	Șurub M8×18	4
5	Mufă de trecere	1	509	Piuliță M8	
6	Flanșă	1	510	Șaibă 5	
7	Traversă	1	511	Șaibă 8	
8	Șurub reglare	1	512	Șurub M8×25	
9	Piuliță M8	2	513	Șaibă flexibilă 8	
10	Șurub de siguranță	1	515	Șaibă flexibilă 10	
11	Picior	4	534	Șurub M6×10	
49	Ansamblu placă	1	537	Șaibă flexibilă 5	
50	Stâlp	1	538	Șurub M6×25	3
51	Consolă	1	540	Piuliță M6	
52	Flanșă	1	545	Șurub M10×16	6
53	Ansamblu transmisii	1	546	Șurub M8×30	8
54	Bară ghidare	1	547	Șurub M8×10	1
55	Flanșă	1	548	Șurub M8×25	4
56	Flanșă	1	549	Șurub M6×40	1
57	Ansamblu pârghie de fixare	1	550	Șurub M5×16	2
58	Ansamblu roată	1	551	Șurub M4×16	2
59	Inel	1	552	Piuliță M12	2
60	Reper	1	553	Piuliță M6	
61	Gamă	1	554	Arc 5×16	1
62	Șaibă	1	555	Ungător	1
63	Placa mesei	1	556	Inel O	1
64	Plintă ghidaj	1	557	Rulment cu bile	2
65	Plintă ghidaj	1	558	Rulment cu bile	2
66	Container	1	559	Șurub M6×65	2
67	Roată dintată	1	560	Piuliță M10	
68	Șurub de ghidaj	1	561	Cui 5×30	1
69	Arbore melcat	1	562	Inel de siguranță 10	1
70	Șaibă	1	563	Inel de siguranță 18	1
71	Inel de siguranță	1	564	Șurub M5×16	12
72	Arbore	1	572	Pârghie	1
73	Șurub de fixare	1	586	Curea trapezoidală	1
110	Capac	1	597	Șurub M5×8	2
111	Consolă	1	598	Șaibă 5	1
112	Bolț	1	599	Motor	1
113	Bolț	1	605	Șurub M8×25	4
114	Roată de curea	1	606	Șurub M6×45	1
126	Conjunctor	1	607	Șurub M6×45	1
128	Resort	2	612	Cui 4×15	1
131	Mâner	1	614	Inel de siguranță 6	2
132	Roată de mână	1	615	Piuliță M6	1
500	Cui 3,2×30	2	700	Ansamblu container	1
501	Șurub M10×16	1	703	Ansamblu masă	1
502	Șaibă 10		707	Ansamblu capac	1

SCHIȚĂ SITUAȚIE PIESE

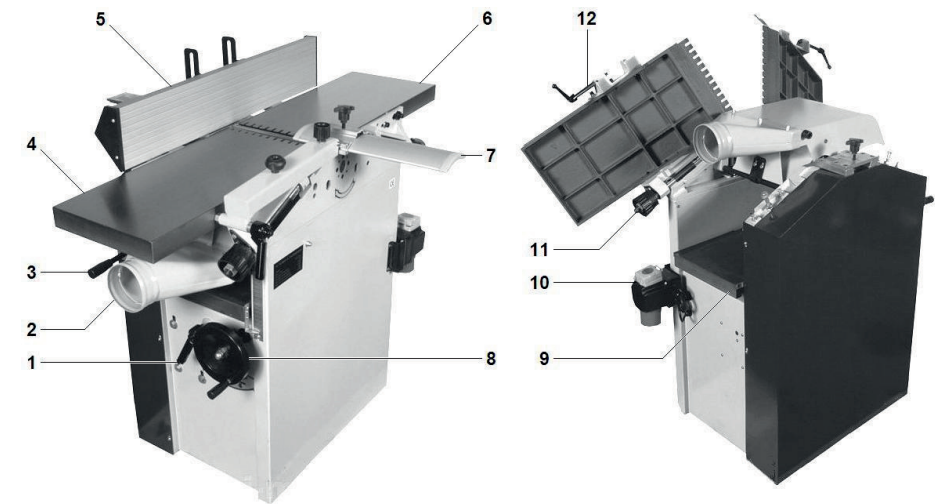


DESERVIRE

La personalul de deservire se presupun cunoștințe din domeniul lucrului cu lemnul.

Descrierea părților mașinii:

- | | |
|---|---|
| 1 Șurub de fixare masă de rindeluire | 7 Capac protector fus |
| 2 Gură de aspirație | 8 Setarea înălțimii de îndreptare |
| 3 Pârghie deplasare | 9 Masă echipament de îndreptare |
| 4 Placă de preluare a mesei de rindeluire | 10 Întrerupător on/off/stop |
| 5 Riglă de ghidaj | 11 Șuruburi de reglare masă de rindeluire |
| 6 Placă alimentare masă de rindeluire | 12 Lacăte masa de rindeluire |

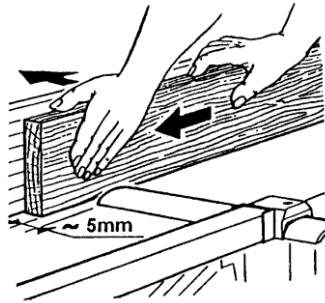
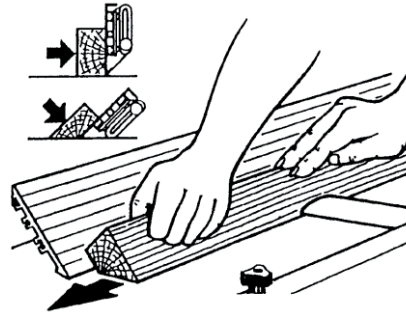


Rindeluirea

- Setati mașina în poziția pentru rindeluire (figura stângă). Fixați plăcile cu ajutorul lacătelor 12.
- Cu șuruburile de reglare 11 setați placa de degroșare 4 în planul cu plicul cu lame ale fusului, setați placa de alimentare 6 la adâncimea degroșării cerute.
- Reglați după nevoie pinta de ghidaj 5.
- Setati capacul de protecție în funcție de lățimea materialului de rindeluit în așa fel, încât să acopere lățimea liberă a capului cu spațiu gol de ~5 mm. **Să nu lucrați niciodată fără capac!** (și să fiți întotdeauna „foarte atenți”, la mașinile de prelucrat lemnul „siguranța” nu este niciodată suficientă ;-).
- Pentru rindeluirea unor materiale scurte, subțiri sau înguste, care se ghidează greu, se utilizează diferite dispozitive. Folosiți doar dispozitive sigure, fabricate cu chibzuință, nicidecum dispozitive „rapide” provizorii.
- Porniți aspirarea înainte de a porni mașina.

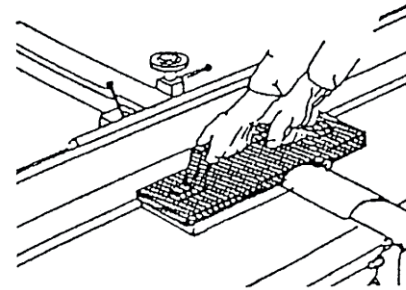
Rindeluirea unor piese înguste

La rindeluirea pieselor înguste, setați capacul cuțitului în așa fel, încât distanța între piesa prelucrată și capacul cuțitului să fie de maximum 5 mm. Apoi cuplați mașina și împingeți contra cuțitului (între capacul cuțitului și rigla).



Rindeluirea pieselor având grosimea mică

AVERTIZARE! În cazul tragerii piesei pe lângă ghidaj există pericol de rănire. Folosiți o riglă de lemn pe care o fabricați singuri. Fixați această riglă pe rigla metalică (de exemplu, cu două cleme cu șurub).



Rindeluirea cu ajutorul riglei înclinate

Când sunt slăbite manetele mici (este setată poziția 90°), verificați unghiul riglei longitudinale, strângeți din nou manetele mici și porniți mașina. Împingeți muchia piesei de prelucrat înainte și contra riglei de ghidaj.

Îndreptarea / degroșarea

- Setati mașina în poziția îndreptare (imaginea dreaptă a descrierii mașinii).
- Cu pârghia **3** decuplați alimentarea (în direcția jos)
- Slăbiți șurubul de fixare **1**.
- Cu ajutorul roțiței **8** setați înălțimea mesei de îndreptare potrivit înălțimii materialului și degroșării cerute (maximum 2,5 mm).
- Strângeți șurubul de fixare **1**.
- În cazul rindeluirii unui lemn cu rășinos, acoperiți ușor masa cu parafină sau cu un agent special.
- În cazul lucrului cu materiale lungi, trebuie să asigurați sprijinul pe ambele părți.
- Cuplați aspirarea, porniți mașina.
- Introduceți materialul și porniți alimentarea acestuia cu ajutorul pârghiei **3**.
- Piesele de prelucrat având capetele fasonate diferit trebuie întotdeauna introduse cu capătul mai lat.

În cazul unei defecțiuni, trimiteți instrumentul pe adresa vânzătorului, reparația va fi executată în cel mai scurt termen. O descriere succintă a defecțiunii reduce căutarea acesteia și timpul de reparație. În perioada de garanție, atașați la instrument și certificatul de garanție și bonul de cumpărare. Și după expirarea termenului de garanție suntem aici pentru dumneavoastră și vom efectua eventualele reparații la prețuri avantajoase.

Pentru a împiedica deteriorarea instrumentului în timpul transportului, ambalați-l cu grijă sau utilizați ambalajul original. Noi nu suntem responsabili pentru deteriorarea instrumentului în cursul transportului iar în cazul reclamației la serviciul de transport, soluționarea depinde de nivelul de ambalare și asigurare contra deteriorării.

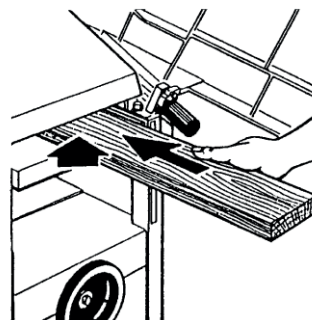
Obs.: Ilustrația poate fi diferită de produsul livrat, la fel cum diferită poate fi și gama și tipul accesoriilor livrate. Acest lucru este urmarea dezvoltării, astfel de variante neavând niciun rol pentru funcția corectă a produsului.

LICHIDARE

După expirarea duratei de viață a produsului, în cadrul lichidării deșeurii rezultat, este necesar a proceda în conformitate cu legislația în vigoare. Produsul se compune din componente metalice și plastice care, după sortare, sunt reciclabile independent.

1. Demontați toate piesele mașinii.
2. Sortați piesele în categorii de deșeuri (metale, cauciuc, plastic etc.). Predați materialul sortat pentru o utilizare ulterioară.
3. Deșeurile rezultate din aparatele electrice (unelte electrice uzate, motoare electrice, sursele de încărcare, electronică, acumulatori, baterie...).

Stimate client, din punctul de vedere al reglementărilor în vigoare cu privire la deșeuri, în cazul deșeurilor electrice este vorba de deșeuri periculoase, lichidarea cărora se supune unui regim special. Este interzisă aruncarea deșeurilor electrice în recipientele destinate colectării deșeurilor comunale.. De asemenea, aparatul poate fi predat la punctele de colectare a deșeurilor electrice. Informațiile în legătură cu punctele de colectare le obțineți de la consiliul local sau le găsiți pe Internet.



Rindeluirea pieselor având grosimea mică

AVERTIZARE! În cazul tragerii piesei pe lângă ghidaj există pericol de rănire.

Folosiți o riglă de lemn pe care o fabricați singuri. Fixați această riglă pe rigla metalică (de exemplu, cu două cleme cu șurub).

Instrumentele

Instrumentul adecvat pentru această mașină sunt cuțitele **HSS 250 × 30 × 3 mm** și acestea trebuie să îndeplinească cerințele normei EN847-1.

Înlocuirea și reglarea cuțitelor

AVERTIZARE! Înainte de orice setare, deconectați mașina de la rețea.

Înainte de înlocuirea cuțitelor, deschideți mesele de rindeluire.

Slăbiți cinci șuruburi (4) cu o cheie.

Prin forța resortului (1) cuțitul (2) iese automat afară.

Dați jos cuțitul și curățați suprafața de călcare.

Curățați bine noul cuțit.

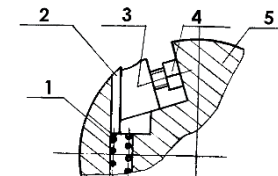
Introduceți noul cuțit prin înșurubarea a cinci șuruburi (4) în așa fel, încât depășirea cuțitului deasupra suprafeței să fie de maximum 1,1 mm.

Fabricantul recomandă înălțimea de la 0,7 până la 0,8 mm la ambele capete ale cuțitului.

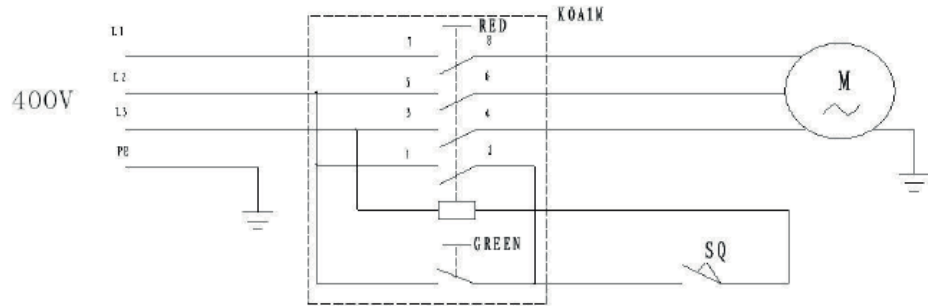
Apoi strângeți pana de presare cu ajutorul a cinci șuruburi.

În urma finalizării tuturor pașilor menționați mai sus, nu uitați să verificați dacă toate cele cinci șuruburi se află la locul lor, fixați toate capacele de protecție și apoi porniți mașina prin apăsarea butonului „ON”.

AVERTIZARE! Nu utilizați cuțite având lățimea mai mică de 17 mm. Suprafața lor de fixare este prea mică.



SCHEMA EL. CONEXIUNE



MENTENANȚA

- Mențineți uneltele întotdeauna curate. Impuritățile care intră în mecanismul uneltei pot cauza deteriorarea uneltei.
- Pentru curățare să nu utilizați detergenți agresivi și solvenți.
- Se recomandă ca piesele de plastic să fie șterse cu o cârpă umezită în apă cu săpun.
- Suprafețele metalice se vor șterge cu o cârpă umezită în petrol.
- Depozitați instalația neutilizată în stare conservată, într-un loc uscat, în care nu va rugini.
- Toate lucrările de mentenanță trebuie efectuate doar atunci când ștecărul este deconectat de la rețea.
- Mențineți corpul ventilatorului curat, pentru a se asigura o răcire corectă a motorului.
- Toate lucrările de mentenanță pot fi efectuate doar de către un personal calificat.
- Pentru reparație utilizați doar piese de schimb originale.

AVERTIZARE! Înainte de a efectua orice mentenanță sau reparație, decuplați mașina de la rețea. Oprțiți mașina și blocați întrerupătorul general.

Lubrifiere

Mașina este lubrifiată din fabrică.

Motorul electric este, de fapt, fără necesitate de mentenanță (rulmenți etanș).

Arborii mașinii de rindeluit / degroșat sunt montați pe rulmenți fără necesitate de mentenanță, închiși în carcase. Mașina ar trebui curățată o dată pe săptămână sau în urma unei utilizări intensive.

Rolele de alimentare lemn pentru degroșare au tendința de a capta impurități în cursul lucrului cu lemn rășinos sau de plop. Aceste role și corpurile cu rulmenți ar trebui menținute curate.

Suprafața mesei ar trebui să fie stropită periodic cu agentul pentru îmbunătățirea glisării sau alunecării pentru îmbunătățirea mișcării pieselor de prelucrat.

Ghidajul batiului mașinii cilindrice de degroșare și montantul de ridicare ar trebui curățate și tratate cu agentul de mărire a alunecării.

Nu recomandăm utilizarea unor produse prea unsuroase care au tendința să se combine cu praful de lemn și să îngreueze mișcările.

Mesele plane de îndreptare

Pentru verificarea și reglarea meselor este necesară o riglă metalică de 1 metru (nu face parte din livrare).

Slăbiți ușor șuruburile de fixare a mesei care nu este setată corect. Printr-o lovire ușoară pe partea superioară sau inferioară a mesei, obțineți poziția transversală și longitudinală corectă față de arbore. Posibilitatea de setare este dată de setul de orificii pentru șuruburile din șasiu (după fiecare setare, masa rămâne stabilă pentru a putea fi posibilă, cu ajutorul riglei, verificarea poziției geometrice față de cealaltă masă). Asigurați-vă că spațiul gol între mese și arbore este identic la ambele capete.

Strângeți ferm după setare.

Notă:

În cursul oricăror reglări este indispensabil ca mașina, toate suprafețele de reglare și călcare să fie eliberate complet de impurități, resturi de rumeguș și praf.

DEFECȚIUNI ȘI REPARAȚII

În cazul în care operați mașina corect și efectuați periodic mentenanța adecvată, nu ar trebui să se producă defecțiuni. În cazul în care rumegușul se ține pe cilindrul cuțitelor sau furtunul de aspirare este înfundat, înainte de a începe reparația, decuplați motorul electric, în caz contrar s-ar putea deteriora sau s-ar putea produce leziuni.

- În cazul în care piesa de prelucrat se blochează, decuplați imediat motorul electric - scoateți imediat piesa de prelucrat.
- Mașina prezintă vibrații mărite - verificați stabilitatea mașinii, fixarea sau echilibrarea acesteia.
- Mașina nu funcționează - verificați instalația electrică și conexiunea la rețea.
- Masa de degroșare se mișcă doar cu dificultate - slăbiți pârghia de fixare a mesei.
- Puterea mașinii este insuficientă - cuțitele nu sunt ascuțite.
Este setată o așchie prea groasă - personalul de deservire trebuie să o adapteze în funcție de lățimea și esența lemnului.
- Masa pentru degroșare nu este curată - cureaua trapezoidală a blocului cuțitelor nu este strânsă bine.
- Motorul electric nu are putere suficientă - trebuie chemat un electrician calificat.
- Mașina vibrează
 - cuțitele nu sunt ascuțite sau reglate corect.
 - cuțitele nu au lățime identică.
 - mașina a fost instalată pe o suprafață care nu este plană.
- Degroșarea nu este posibilă pe mașină - a fost setată o degroșare prea mare.
 - masa pentru degroșare nu este curată.
- Piesa de prelucrat nu calcă pe masa dorsală - setarea greșită a cuțitelor sau a mesei dorsale.
- Inegalități la capătul piesei de prelucrat
 - suprafață strâmbă pentru rindeluire.
 - cuțitele sau mesele setate greșit.
 - împingere sau ghidare greșită a piesei în cursul rindeluirii.