

CONTACT

unitechnic.cz s.r.o.
Reklamační a servisní oddělení (Secția reclamații și service)
Areál bývalého cukrovaru (Incinta fostei fabrici de zahăr)
Hlavní 29 (hala č. 3 uni-max)
277 45 Úžice
Republica Cehă

Tel. Secția reclamații 00420 266 190 190

Fax 00420 266 190 100

<http://www.uni-max.ro>
E-Mail: reklamace1@khnet.cz
obchod@khnet.cz

uni-max

INSTRUCȚIUNI DE UTILIZARE TRADUCERE INSTRUCȚIUNI DE UTILIZARE ORIGINALE

MAȘINĂ DE RINDELUIT ȘI ÎNDREPTAT PT - 310



PT 310

Stimate client, vă mulțumim pentru achiziționarea produsului uni-max. Societatea noastră este pregătită să vă ofere serviciile sale – înainte de cumpărarea produsului, la cumpărarea acestuia și după cumpărare. În cazul oricărui întrebări, propuneri sau recomandări, vă rugăm să contactați punctul nostru de desfacere. Ne vom strădui să examinăm propunerea dumneavoastră și să reacționăm în limita posibilităților.

În sensul prezentelor instrucțiuni, prima utilizare a instalației este un pas juridic prin care utilizatorul, în baza voinței sale libere, confirmă faptul că a studiat temeinic prezentele instrucțiuni, a înțeles pe deplin sensul acestora și a luat la cunoștință toate riscurile.

ATENȚIE! Nu încercați să puneți în funcțiune (eventual să utilizați) instalația înainte de a vă familiariza cu conținutul integral al instrucțiunilor de deservire. Păstrați instrucțiunile pentru o utilizare ulterioară.

Trebuie să acordați atenție îndeosebi instrucțiunilor referitoare la securitatea muncii. Nerespectarea sau neimplementarea întocmai a prezentelor instrucțiuni poate duce la deteriorarea instalației sau a materialului aflat în procesul de prelucrare.

Țineți îndeosebi cont de instrucțiunile cu privire la securitate specificate pe plășile cu care este prevăzută instalația. Nu îndepărtați aceste plăși și nu le deteriorați.

Pentru facilitarea unei eventuale comunicări, copiați aici numărul facturii sau eventual al bonului de achiziție.

DESCRIERE

Construcția masivă a mașinii cu mese de fontă rabatabile garantează o rezistență și durabilitate mare a întregului echipament.

Mașina de rindeluit: putere consumată 2,2 kW/400 V, lățime de rindeluire 310 mm, așchie max. 3 mm, turații 4 200/min, 4 cuțite, Ø cilindru cuțite 95 mm, lungimea mesei 1 600 mm.

Îndreptare: lățime max. material 310 mm, grosime max. 210 mm, așchie max. 5 mm, turații instrument 4 200/min, viteză deplasare circa 5 – 6 m/min.

ATENȚIE: În cazul în care această mașină nu este livrată cu ștecăr electric, înainte de începerea lucrului, cereți ca un electrician calificat să instaleze pe capătul cablului un ștecăr potrivit pentru priza dumneavoastră.

DATE TEHNICE

Tensiune	~400 V/50 Hz
Putere consumată	2.200 W
Turații nominale în gol	4 200 min. ⁻¹
Diametru cilindru cuțite	Ø 95 mm
Grosime așchie max.	5 mm (rindeluire)/2,5 mm (degroșare)
Număr cuțite (dimensiuni 3 × 30 × 310)	4 buc
Dimensiuni masă mașină de rindeluit	1 520 mm × 320 mm
Înălțime masă	856 mm
Viteză de deplasare îndreptare	5 – 6 m min ⁻¹
Înălțime maximă mașină de degroșare	220 mm
Dimensiuni de gabarit	1 520(L) × 550(I) × 1 000(î) mm
Greutate brută	420 kg

Corectitudinea textelor, a graficelor și a datelor depinde de perioada imprimării. Pentru o îmbunătățire continuă a produselor noastre, este posibilă modificarea datelor tehnice fără nici o atenționare prealabilă.

Tabel cu nivelurile de zgomot

Post de lucru	Presiune acustică post de lucru Laeq în dB(A)		Putere acustică LWA în dB(A)	
	în gol	în sarcină	în gol	în sarcină
MAȘINA DE RINDELUIT	85,5	92	89	98,5
MAȘINA DE DEGROȘAT	94	94,5	107	108

911	Cui 4 x 30	1	950	Șurub reglare M8 x 10	2
912	Mâner de siguranță	1	951	Șurub cu cap cu hexagon interior M6 x 12	1
913	Balansier	1	952	Șaibă 6	1
914	Piuliță hexagonală M12	1	953	Șaibă flexibilă 6	1
915	Șaibă flexibilă 12	1	954	Piuliță de siguranță M10	1
916	Masă de lucru	1	955	Inel C flexibil 18	1
917	Cui poziționare	2	956	Arbore cu înșurubare	1
918	Piuliță hexagonală M8	2	957	Baza	1
919	Șaibă flexibilă 8	2	958	Vinclu de oțel	1
920	Bară poziționare	2	959	Rulment SA14ES	2
921	Bară siguranță	2	960	Piuliță M14	2
922	Arbore glisant	2	961	Șurub cu cap cu hexagon interior M6 x 20	2
923	Șurub cu cap hexagonal M8 x 30	4	962	Șurub M8 x 16	2
924	Șaibă 8	4	963	Suport ridicare	1
925	Șaibă flexibilă 8	4	964	Carcasă	1
926	Suport glisant	1	965	Arbore de fixare	2
927	Opritor (23 x 20 x 20)	8	966	Șurub cu cap cu hexagon interior M8 x 20	2
928	Șurub cu renură M8 x 16	4	967	Mâner	1
929	Piuliță M8	4	968	Inel dispozitiv de reglare	1
930	Placă opritor	1	969	Mâner de siguranță	1
931	Șurub cu cap cu hexagon interior M6 x 20	2			
932	Șaibă 6	2		Accesorii	
933	Șaibă flexibilă 6	2	933	Capac protector	1
934	Mâner de siguranță	1	934	Șaibă	3
935	Tablă de îmbinare	1	935	Șurub cu cap cu hexagon interior M12 x 35	3
936	Șurub de siguranță M6 x 16	2	936	Șurub cu cap cruciform M6 x 16	2
937	Cutie de viteze	1			
938	Șurub cu cap hexagonal M6 x 65	2			
939	Șaibă 6	2			

Pe perioada de utilizare a mașinii utilizatorul este obligat să efectueze probe și revizii la instalațiile electrice potrivit reglementărilor în vigoare. Înregistrări efectuare probe și revizii:

551	Șurub Ph M4 x 6	2	598	Șaibă 5	2
552	Piuliță specială M12	1	599	Motor	1
553	Piuliță M6	4	600	Conjunctor	1
554	Cui 5 x 12	1	601	Șurub cu cap cu hexagon interior M5 x 16	2
555	Ungător plan de legătură M10	1	602	Șaibă 5	2
556	Garnitură	1	603	Șurub cu capul plat M8 x 16	2
557	Rulment axial 51102	1	605	Șurub cu cap hexagonal M8 x 25	4
558	Șaibă 10	2	606	Șurub cu cap cu hexagon interior M6 x 40	1
559	Șurub cu cap hexagonal M6 x 65	2	608	Șurub Ph M5 x 50	2
560	Piuliță de siguranță M10	2	612	Cui flexibil 4 x 14	1
561	Cui flexibil 4 x 25	1	613	Șurub cu cap hexagonal M6 x 16	2
562	Șurub de siguranță exterior 10	1	614	Clemă 6	2
563	Inel de siguranță exterior 18	1	615	Piuliță specială M6	1
564	Șurub cu cap plat M5 x 6	12	616	Șurub cu cap cu hexagon interior M5 x 12	2
565	Șurub cu două capete	4	617	Piuliță M12	1
566	Șurub cu cap hexagonal M6 x 10	1	620	Șurub cu cap hexagonal M8 x 20	2
568	Piuliță M8	4	621	Capac protector	1
569	Lanț 05B-1 x 106	1	622	Șurub cu cap cu hexagon interior M6 x 16	1
570	Lanț 05B-1 x 90	1	623	Șurub cu cap cu hexagon interior M10 x 30	1
571	Ansamblu mâner de siguranță	2	624	Cui flexibil 5 x 10	1
572	Ansamblu mâner mare	2	625	Șaibă mare 6	3
573	Carcasă	8	630	Conjunctor oprire de urgență	1
574	Cui 5 x 16	2	700	Ansamblu bază	1
575	Mâner	1	701	Ansamblu masă de rindeluire	1
577	Rulment 61901-2Z	4	702	Ansamblu bloc cuțite	1
578	Șurub Ph M6 x 10	4	703	Ansamblu masă degroșare	1
579	Inel de siguranță interior 24	4	704	Ansamblu roata de lanț	1
580	Șurub cu cap plat M6 x 16	4	705	Ansamblu conductă evacuare praf	1
582	Rulment 6303-2Z	1	706	Ansamblu ghidaj cuțite și capac cuțite	1
583	Cui	1	707	Ansamblu capac protector	1
584	Șurub cu cap plat M6 x 16	1			

Accesorii opționale

Nr.	Denumire piesă	Cant.	Nr.	Denumire piesă	cant.
901	Stâlp	1	940	Șaibă flexibilă 6	2
902	Bară pârghie	1	941	Arbore cutia de viteze	1
903	Carcasă	1	942	Manivela rotativă	1
904	Inel excentric	1	943	Inel C 10	1
905	Cui	1	944	Șaibă 10	1
906	Bază fixare	1	945	Arbore cutia de viteze	1
907	Bară	1	946	Cui 4 x 25	1
908	Resort	1	947	Rulment 51102	1
909	Cui 4 x 20	1	948	Carcasă	1
910	Bloc presiune	1	949	Inel fix	1

MĂSURI CU PRIVIRE LA SECURITATE

- Instalația poate fi deservită doar de către o persoană având vârsta de peste 18 ani, care este abilitată, instruită și familiarizată cu principiile referitoare la securitate și sănătate în muncă.
- Personalul de deservire trebuie să dețină acordul medical cu privire la lucrul pe această instalație.
- Trebuie utilizat împreună cu aspirarea.

Recomandăm ca postul de lucru să fie echipat cu tăblițe cuprinzând principiile muncii în condiții de securitate:

- „Prevenți accidentele” – MAȘINI PENTRU PRELUCRAREA LEMNULUI.
Semnificația etichetelor autocolante cuprinzând simbolurile de securitate



Nu stingeți cu apă și nici cu stingător cu spumă



Utilizați mijloace de protecție a căilor respiratorii



Utilizați mijloace de protecție a auzului



Folosiți scutul facial de protecție



Pericol de tăiere a degetelor



Utilizați încălțăminte de protecție



Atenție, instalație electrică



Citiți instrucțiunile înainte de utilizarea mașinii



Substanțe nocive sau iritante



Atenție, pericol de tragere înăuntru a membrului inferior sau superior



Înainte de punerea în funcțiune trebuie să închideți capacul

Amplasați etichetele autocolante pe suprafețele instalației care sunt vizibile în orice împrejurare pentru personalul de deservire, înainte de punerea în funcțiune și în cursul funcționării.

! Aspecte generale

- Pungile de plastic utilizate în ambalaj pot fi periculoase pentru copii și animale.
- Familiarizați-vă cu această instalație, cu comanda acesteia, exploatarea, elementele acestei instalații și posibilele riscuri legate de utilizarea incorectă a instalației.
- Asigurați ca utilizatorul instalației să fie familiarizat corect cu comanda, exploatarea, componentele acestei instalații și posibilele pericole decurgând din utilizarea acesteia.
- Respectați întotdeauna instrucțiunile specificate pe tăblițe. Nu îndepărtați aceste tăblițe și nu le deteriorați. În cazul deteriorării sau ilizibilității tăblițelor contactați furnizorul.
- Mențineți ordine și curățenie la locul de muncă. Dezordinea în spațiul de lucru poate cauza un accident.
- Nu lucrați niciodată în spații strâmte sau iluminate incorect. Verificați de fiecare dată stabilitatea pardoselii și accesul la lucru. Mențineți întotdeauna o poziție stabilă.
- Urmăriți continuu progresul activității de muncă și utilizați toate simțurile. Nu continuați lucrul dacă nu vă puteți concentra complet asupra acestuia.
- Aveți grijă de sculele dumneavoastră și mențineți-le curate.
- Mânerele și elementele de comandă trebuie păstrate uscate și fără urme de ulei și grăsimi.
- Împiedicați accesul animalelor, al copiilor și al persoanelor neautorizate.
- Nu introduceți picioarele sau mâinile în spațiul de lucru.
- Nu lăsați niciodată fără supraveghere instalația aflată în funcțiune.
- Nu utilizați instalația pentru alte scopuri decât cel pentru care a fost destinată.
- În timpul lucrului utilizați echipamente personale de protecție (de exemplu, ochelari, apărătoare de auz, respirator, încălțăminte de securitate etc.).

- Nu vă suprasolicitați, întotdeauna utilizați ambele mâini.
- Nu lucrați cu instalația sub influența alcoolului sau a stupefiantelor.
- În cazul în care suferiți amețeli, aveți senzație de slăbiciune sau leșin, nu lucrați la instalație.
- Sunt interzise orice modificări ale instalației. NU UTILIZAȚI în cazul în care constatați îndoitori, fisuri sau alte deteriorări.
- Nu executați niciodată mentenanța instalației în cursul exploatarei.
- În cazul în care apare un zgomot neobișnuit sau vreun fenomen neobișnuit, opriți mașina imediat și încetați lucrul.
- Îndepărtați întotdeauna cheile și șurubelnițele de pe mașină după ce nu le mai utilizați.
- Înainte de utilizarea mașinii, verificați strângerea corectă a tuturor șuruburilor.
- Asigurați o mentenanță corectă a mașinii. Înainte de utilizare, controlați dacă mașina nu este deteriorată.
- În cursul mentenanței și al reparației, utilizați doar piese de schimb originale.
- Utilizarea unor instalații auxiliare sau a unor accesorii nerecomandate de către furnizor poate duce la leziuni.
- Pentru o muncă concretă selectați instalația corectă. Nu încercați să suprasolicitați instrumentele sau accesoriile având o putere redusă și nu le utilizați pentru munca care necesită un utilaj mai mare.
- Nu suprasolicitați instalația. Dozați lucrul în așa fel, încât instalația să poată lucra la viteza optimă. Defecțiunea cauzată de suprasolicitare nu beneficiază de garanție.
- Protejați instalația contra unei temperaturi excesive și contra razelor soarelui.
- Instalația nu este destinată lucrului sub apă și nici într-un mediu umed.
- În cazul în care nu utilizați instalația pe o perioadă mai lungă, amplasați-o într-un loc uscat și încuiat, departe de accesul copiilor.
- Înainte de pornirea sculelor, verificați toate elementele de securitate, dacă funcționează fără greș și eficient. Convingeți-vă că toate piesele mobile sunt într-o stare bună.
- Verificați dacă nu există piese crăpate sau gripate, dacă toate piesele sunt fixate corect. Verificați toate celelalte condiții care pot influența funcția sculei.
- Dacă nu se specifică altceva în prezentele instrucțiuni, este necesară reparația sau înlocuirea pieselor și a elementelor de siguranță deteriorate.

! Ansambluri

- Nu utilizați instalația până când nu este asamblată complet.

! Instalația electrică

- În timpul utilizării uneltelor electrice este necesar a respecta întotdeauna măsurile de securitate de bază inclusiv următoarele, cu scopul limitării riscului de producere a unui incendiu, electrocutări și răniri ale persoanelor. Înainte de a pune acest produs în funcțiune, citiți prezentele instrucțiuni și țineți-le minte.
- Asigurați-vă că ștecărul este introdus în priză corectă asigurată. Tensiunea rețelei trebuie să fie conformă cu tensiunea specificată pe tăbliță, pentru a se preveni supraîncălzirea și arderea motorului sau, dimpotrivă, puterea insuficientă.
- Înainte de bransare la rețea, asigurați-vă că întrerupătorul se află în poziția OFF (decuplat). În cazul în care instalația nu are un întrerupător general, locul acestuia este preluat de ștecăr. După terminarea lucrului scoateți ștecărul alimentării de rețea din priză.
- Nu folosiți cablul pentru scoaterea ștecărului din priză.
- Protejați cablul de alimentare contra temperaturilor înalte, solvenților și muchiiilor ascuțite.
- Controlați periodic cablul și, în caz de deteriorare, dați-l la reparat la un specialist. Controlați periodic cablurile prelungitoare și în caz de deteriorare, înlocuiți-le.
- În caz de nevoie, utilizați întotdeauna cabluri prelungitoare de calitate având puterea conformă, integral desfășurat. Controlați-l periodic în ceea ce privește deteriorarea. Cablul defect trebuie înlocuit sau reparat.
- Înainte de începerea mentenanței, a montajului, înlocuirii pieselor sau a unei activități similare, decuplați întrerupătorul general și scoateți ștecărul din priză.
- Aveți grijă ca instalația să nu pornească accidental. Nu țineți degetele în apropierea mecanismelor de pornire, dacă acest lucru nu este absolut necesar.

98	Ghidaj de protecție bloc cuțite	1	505	Piuliță M10	12
99	Placă ghidaj	1	506	Șurub cu cap plat M5 x 8	5
100	Placă suport	1	507	Șurub Ph M5 x 8	4
101	Placă ghidaj	1	508	Șurub cu cap hexagonal M8 x 16	7
102	Placă metalică dreaptă	1	509	Piuliță M8	15
103	Placă metalică stângă	1	510	Șaibă 5	12
104	Placă de îmbinare	1	511	Șaibă 8	26
105	Placă de protecție	2	512	Șurub cu cap cu hexagon interior M8 x 25	4
106	Bloc deplasare stâng	1	513	Șaibă flexibilă 8	19
107	Bloc deplasare drept	1	514	Șurub cu cap cu hexagon interior M10 x 30	4
108	Mâner	1	515	Șaibă flexibilă 10	2
109	Șurub cu două capete	2	516	Șurub cu cap cu hexagon interior M10 x 40	3
110	Capac protecție	1	517	Cui A6 x 40	2
111	Placă conjunctur sensibil	1	518	Șurub cu cap cu hexagon interior M6 x 16	4
112	Bară scurtă poziționare	1	519	Șurub cu cap hexagonal M8 x 16	2
113	Bară lungă poziționare	1	520	Șurub M6 x 16	4
114	Roată de curea motor	1	521	Piuliță M16	4
115	Tub metalic în formă de U	1	522	Șaibă mare 10	6
116	Bară de siguranță	1	523	Inel de siguranță interior 15	2
117	Mâner de siguranță	1	525	Cui flexibil 6 x 16	1
118	Mâner	1	526	Șurub cu cap cu hexagon interior M6 x 14	1
119	Vinclu de oțel	1	528	Șurub Ph M4 x 6	2
120	Placă fixă	1	529	Șurub M6 x 10	20
121	Placă protecție	1	530	Rulment cu bile 2206	2
122	Capac placă protecție	1	531	Cui 8 x 16	1
123	Tablă închidere	1	532	Inel de siguranță interior 30	1
124	Insertie de plastic	2	534	Șurub M6 x 10	4
125	Placă de montaj conjunctur	1	535	Șurub cu cap cu hexagon interior M8 x 20	8
126	Conjunctur alb sensibil	1	536	Șurub cu cap hexagonal M6 x 10	2
128	Resort	3	537	Șurub cu cap hexagonal M6 x 20	12
129	Șurub M8 x 25	8	538	Șaibă 6	4

NR.	DESCRIERE	CANT.	NR.	DESCRIERE	CANT.
539	Șurub cu cap hexagonal M6 x 10	9	586	Z-VELT (L-1500)	2
540	Piuliță M6	18	587	Șaibă 10	1
542	Cilindru de suport din cauciuc	1	588	Șurub cu cap cu hexagon interior M6 x 12	11
543	Cilindru de suport din cauciuc	1	589	Șurub cu cap cu hexagon interior M5 x 50	6
544	Șaibă	2	590	Șurub reglare ST5 x 40	1
545	Șurub cu cap cu hexagon interior M10 x 16	7	591	Piuliță M8	4
546	Șurub cu cap cu hexagon interior M8 x 35	4	592	Piuliță M5	7
547	Șurub M10 x 8	3			
548	Șurub M8 x 16	4	595	Șurub cu cap hexagonal M8 x 16	4
549	Șurub cu cap cu hexagon interior M6 x 16	1	596	Șurub cu cap cu hexagon interior M6 x 12	2
550	Șurub Ph M5 x 8	2	597	Șurub Ph M5 x 8	2

LISTĂ PIESE

NR.	DESCRIERE	CANT.	NR.	DESCRIERE	CANT.
1	Bază	1	42	Cuțit 310 x 30 x 3	4
2	Bază motor	1	43	Resort presiune	8
3	Tablă acoper. mică	2	44	Conductă evacuare praf	1
4	Tablă acoper. dreapta	1	45	Cap conductă evacuare praf	1
5	Manșon suport	1	46	Tablă închidere	1
6	Placă fixă	1	47	Placă trecere	1
7	Axă	1	48	Piuliță M6 x 12	2
8	Șurub	1	49	Ansamblu masă degroșare	1
9	Carcasă	1	50	Tub ridicare	1
10	Șurub reglare	1	51	Bază orientată	1
11	Suport bază	4	52	Ranforsare	1
12	Suport drept bloc cuțite	1	53	Ansamblu cutie transmisie	1
13	Suport stâng bloc cuțite	1	54	Fus	1
14	Bloc reglare frontal	1	55	Bloc	1
15	Bloc reglare dorsal	1	56	Bloc	1
16	Bloc siguranță frontal	1	57	Ansamblu bară asigurare	1
17	Bloc siguranță dorsal	1	58	Ansamblu roată	1
18	Masă intrare	1	60	Indicator	1
19	Masă ieșire	1	61	Etalon adâncime	1
20	Arbore reglare	2	62	Șaibă	1
21	Căpăcel	2	63	Masă mașină de degroșat	1
22	Ansamblu mână de siguranță	2	64	Căpăcel	4
23	Carcasă excentrică	2	66	Cutie de viteze	1
24	Șurub M10 x 8	2	67	Roată dințată cu dinți oblici	1
25	Bloc contra recul	15	68	Șurub de ghidaj	1
26	Arbore rotativ	1	69	Arbore transmisie	1
27	Arbore suport	2	70	Carcasă	1
28	Piuliță M12	3	72	Șurub cu două capete	1
30	Etalon deplasare	1	73	Carcasă poziționare	1
31	Rotiță reglare	2	74	Ansamblu mâner de comandă	1
32	Placă poziționare	1	75	Ansamblu roată lanț	1
33	Indicator deplasare	1	76	Ansamblu roată lanț	1
35	Șurub cu cap hexagonal M12 x 55	2	77	Ansamblu întinzătoare	1
36	Ansamblu bloc cuțite	1	78	Cui	1
37	Ansamblu bază rulment cu bile	2	79	Axa roată lanț	1
38	Roată curea antrenată	1	80	Roată lanț IV	2
39	Placă protectoare	1	81	Cilindru de antrenare	1
40	Bloc cuțite	1	82	Cilindru de presiune	1
41	Bloc siguranță cuțite	4	83	Carcasă	4

NR.	DESCRIERE	CANT.	NR.	DESCRIERE	CANT.
84	Resort	4	131	Mâner	1
85	Resort	1	132	Rotiță comandă	1
86	Placă de îmbinare	1	133	Placă superioară	1
89	Roată lanț I	1	134	Placă inferioară 1	
90	Roată lanț II	1			
91	Roată de fricțiune din fontă	1	500	Cui 3,2 x 30	1
92	Roată lanț III	1	501	Șurub cu cap cu hexagon interior M10 x 16	1
94	Placă tensionare	1	502	Căpăcel contra prafului (mare)	2
95	Resort	1	503	Căpăcel contra prafului (mic)	2
97	Ghidaj	1	504	Șaibă flexibilă 6	2

- Nu operați într-un mediu exploziv (în cursul vopsirii, în timpul lucrului cu lichide inflamabile etc.)
- Nu utilizați într-un mediu umed sau dacă instalația este udă. Echipamentul electric este construit pentru utilizare într-un mediu normal cu temperaturi de la +5 la +40 °C, cu umiditate relativă care nu depășește 50% la o temperatură de + 40°C.
- Instalațiile electrice sunt pasibile de revizii regulate la intervale stabilite.

! Unelte rotative

- Purtați întotdeauna îmbrăcăminte adecvată (de exemplu, nu purtați părțile atârând ale îmbrăcăminteii, cravatele sau bijuteriile, părul lung trebuie legat la spate, protejați-vă picioarele și nu purtați încălțăminte uzată. Mâncile cămășilor trebuie să fie încheiate sau suflecate). Pericol de agățare și înfășurare pe piesele rotative.
- Nu îndepărtați capacele de protecție și aveți grijă să fie asigurată întotdeauna protecția maximă a personalului de deservire.
- În timpul lucrului evitați contactul cu piesele aflate în mișcare. Țineți mâinile în afara razei de acțiune a pieselor rotative.

! Uzinarea

- Nu încercați să întindeți mâinile la o distanță prea mare. Luați o poziție fermă pe ambele picioare, suficient de sigură și în cazul unui recul.
- Respectați reglementările pentru mentenanță și instrucțiunile pentru înlocuirea instrumentelor.
- Asigurați-vă că piesa prelucrată este în conformitate cu parametrii tehnici ai instalației și.
- În timpul slăbirii obiectelor, procedați cu cea mai mare atenție.

! Rindeliure și îndreptare

- Aveți grijă de reglarea corectă a cuțitelor.
- Verificați periodic funcționalitatea instalației contra reculului.
- Aveți grijă de sensul corect de deplasare a materialului contra sensului de rotație a capului cuțitelor.
- Înainte de punerea mașinii în funcțiune, efectuați degresarea suprafeței plăcii de lucru (părțile pe care este manipulat materialul), de exemplu, cu agent de curățare pe bază de benzină etc., ștergeți să fie uscată. Apoi aplicați pe suprafața curățată a plăcii de lucru un agent adecvat pentru reducerea fricțiunii (săpun sau agent de lustruire mobilă).
- Evitați prelucrarea unor bucăți de lemn prea arcuite.
- În cursul lucrului la mașina de rindeluit și la mașina de îndreptat muncitorul trebuie să poarte un șorț scurt întărit și ochelari de siguranță. Este adecvată utilizarea corespunzătoare a auzului și încălțăminte de lucru recomandată.
- Este interzisă utilizarea mantalei de lucru!
- Cu mașina poate lucra doar un muncitor având calificarea pentru munca cu lemnul (sau muncitorul instruit de către acest muncitor). Muncitorul este obligat să respecte toate reglementările de securitate și instrucțiunile valabile în țara sa.

Instrucțiuni privind prevenirea și stingerea incendiilor

- În cursul lucrului nu fumați și nu manipulați focul deschis.
- Mențineți curățenie și la postul de lucru înlăturați cu regularitate talașul și praful apărute în cursul prelucrării lemnului.

Instrucțiuni privind igiena

- Utilizați echipamente individuale de protecție, cum sunt mănușile, ochelarii, protectoare de auz, eventual măștile de protecție respiratorie.

SISTEMUL DE EVACUARE A PRAFULUI

În cursul oricărei operațiuni de lucru, această mașină trebuie să fie racordată la instalația de aspirație. Această instalație de aspirație trebuie să furnizeze un flux de aer având viteza minimă de 20 m/s. Pentru racordare trebuie să utilizați un furtun flexibil de aspirație având diametrul de circa 10 milimetri. Acest furtun flexibil de aspirație trebuie să fie racordat la conducta de aspirație a cărei amplasare este după cum urmează.

Mașina de rindeluit – conducta de aspirație este amplasată în spațiul mesei de degroșare de sub masa de rindeluire – diametrul 100 mm.

Echipamentul de degroșat – este utilizată aceeași conductă ca la mașina de rindeluit, dar este întoarsă în poziția superioară deasupra meselor de rindeluire – diametrul 100 mm.

Lichidarea materialului deșeu lemnos trebuie efectuată menajant față de mediu pentru a se împiedica periclitarea mediului.

Instrucțiuni suplimentare

1. Avertizare! Utilizarea oricăror accesorii sau adaosuri care nu sunt recomandate în prezentul manual poate reprezenta risc de rănire. Încredințați reparațiile uneltelor dumneavoastră unui mecanic calificat. Această unealtă electrică îndeplinește cerințele reglementărilor de securitate. Reparațiile pot fi efectuate doar de către tehnicieni calificați care vor utiliza piese de schimb originale. În cazul în care nu va fi respectată această condiție, s-ar putea ajunge la periclitarea serioasă a utilizatorului.
2. Încredințați reparația uneltelor dumneavoastră unui mecanic calificat. Această unealtă electrică îndeplinește cerințele reglementărilor de securitate. Reparațiile pot fi efectuate doar de către tehnicieni calificați care vor utiliza piese de schimb originale. În cazul în care nu va fi respectată această condiție, s-ar putea ajunge la periclitarea serioasă a utilizatorului.
3. Să nu utilizați niciodată această instalație, dacă nu este echipată cu capacul aferent și dacă nu este reglată corect.
4. Nu utilizați cuțitele care nu sunt ascuțite pentru că ar exista risc mărit de recul piesă prelucrată.
5. Fiecare parte a blocului cuțitelor care nu se va folosi pentru rindeluire trebuie păzită.
6. În cursul rindeluirii pieselor înguste și scurte trebuie să utilizați bara de presiune.
7. În cursul rindeluirii pieselor înguste, s-ar putea să fie indispensabile și alte măsuri, cum este utilizarea instalațiilor de presiune orizontale și a capacelor de protecție montate flexibil pentru asigurarea securității muncii prestate.
8. Nu utilizați această unealtă pentru tăierea canelurilor.
9. Înainte de pornirea acestei mașini, citiți cu atenție instrucțiunile de utilizare ca să împiedicați orice risc de cauzare a rănirii.
10. Trebuie efectuat periodic controlul eficienței instalației pentru prevenirea reculului și a rolor de deplasare, ca să fie asigurată securitatea muncii.
11. Instalația echipată cu captator de rumeguș și aspirație trebuie racordată la instalația de aspirare praf.

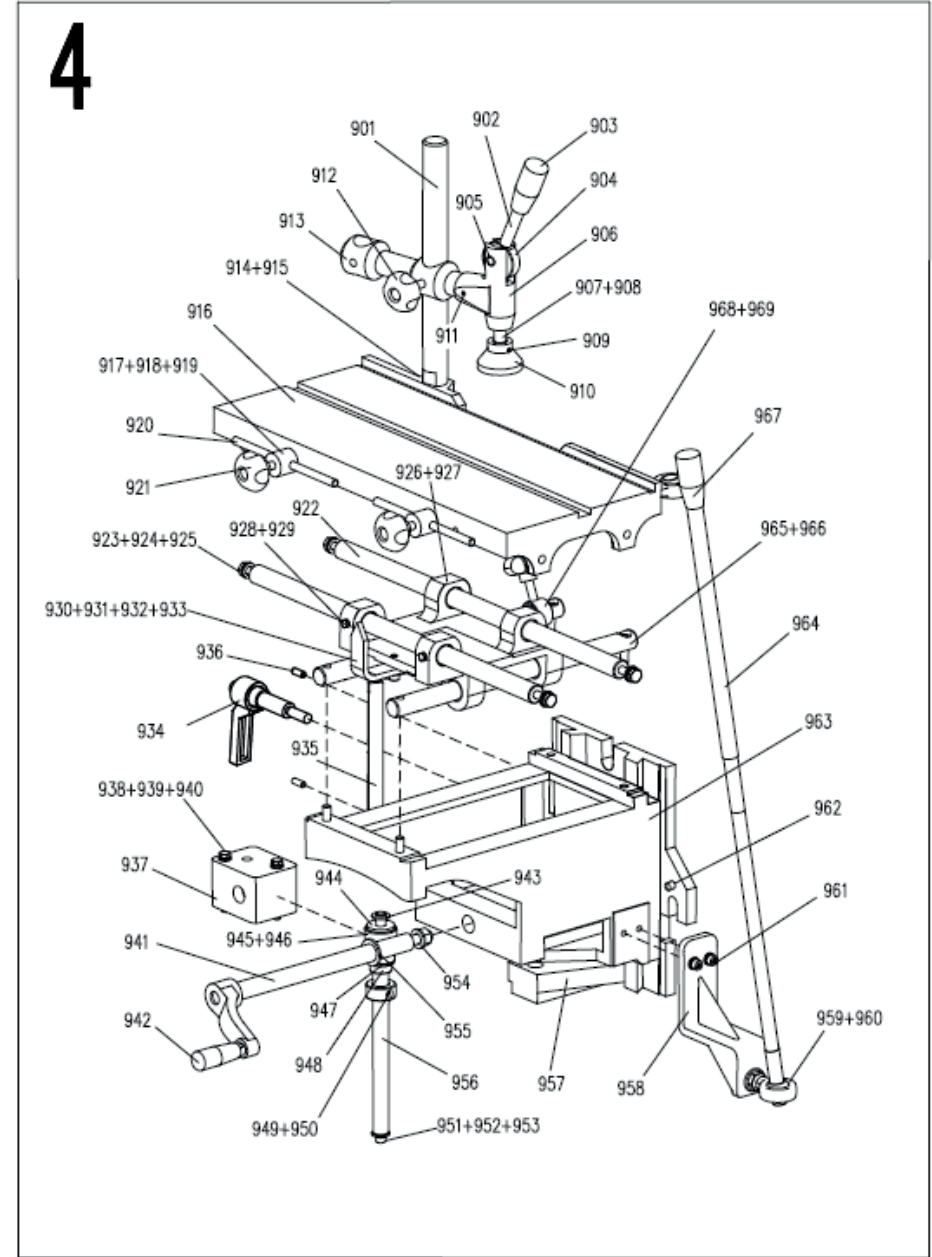
RECOMANDARE

Se interzice lucrul la această mașină persoanelor care nu au absolvit în prealabil instructajul reglementar referitor la tipul muncii prestate și informațiile despre riscurile aferente, măsurile care trebuie respectate și procedeele de lucru pentru deservirea capacelor de protecție și măsurile de securitate indispensabile. Această mașină este destinată lucrului cu materiale lemnoase. Este interzisă utilizarea acesteia cu alte materiale.

- Înainte de utilizarea acestei mașini, vă recomandăm să citiți cu atenție și integral prezentul manual și să respectați toate indicațiile cuprinse aici, ca să puteți obține cele mai bune rezultate de lucru și ca munca dumneavoastră să fie prestată în condiții de siguranță.
- La proiectarea acestei mașini au fost luate în considerare toate măsurile de securitate și, de aceea, din motive de securitate, utilizatorului i se interzice să facă orice modificări la această mașină.
- Pentru respectarea tuturor reglementărilor referitoare la asigurarea igienei și a securității, trebuie efectuată racordarea la instalația de aspirație ca să fie asigurată deservirea corectă a acestei mașini.
- Vă recomandăm ferm ca, în cursul deservirii acestei mașini, să folosiți ochelari de protecție.
- Riscuri reziduale

La fel ca la toate mașinile de prelucrare a lemnului cu setare manuală, întotdeauna există un risc, și anume și în cazul în care capacele de protecție se află la locul lor și sunt reglate corect, că vă apropiați de mașini la înălțimea de lucru corespunzătoare grosimii lemnului. De aceea este necesar să țineți tot timpul mâinile la o distanță suficient de mare față de spațiile periculoase și să utilizați bara de presiune.

Accesorii opționale (nu fac parte de livrare)



- Înainte de arunca ambalajul aparatului, controlați dacă nu au rămas în el unele piese. Dacă da, căutați piesa pe lista pieselor sau pe schema de montaj și instalați piesa aferentă.
- Pentru transport, mașina este fixată pe palet de lemn pe partea inferioară.
- Mașina poate fi depozitată la temperaturi de la -25 până la + 55 °C într-un spațiu acoperit.
- În timpul transportului trebuie să protejați mașina contra impactelor care pot cauza deteriorarea mașinii sau reglarea acesteia. Pentru manipulare să utilizați doar echipamente de ridicat certificate. Pentru ridicare trebuie utilizat un cablu de oțel având diametrul de min. 5 mm

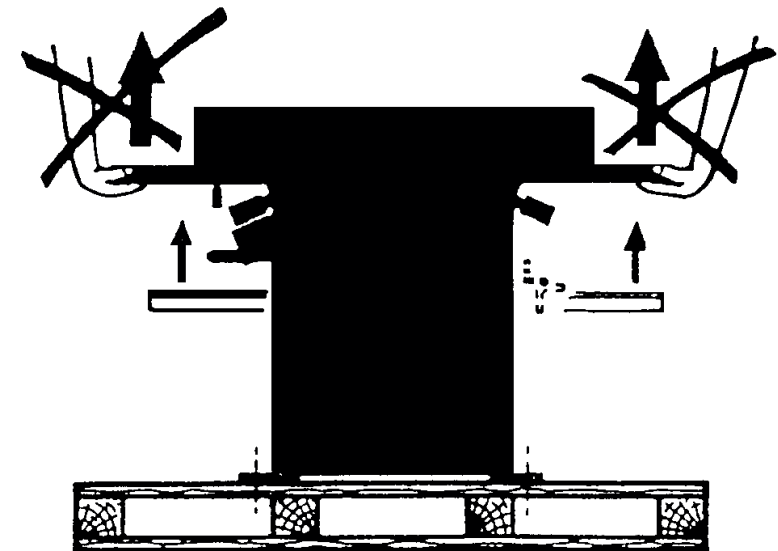
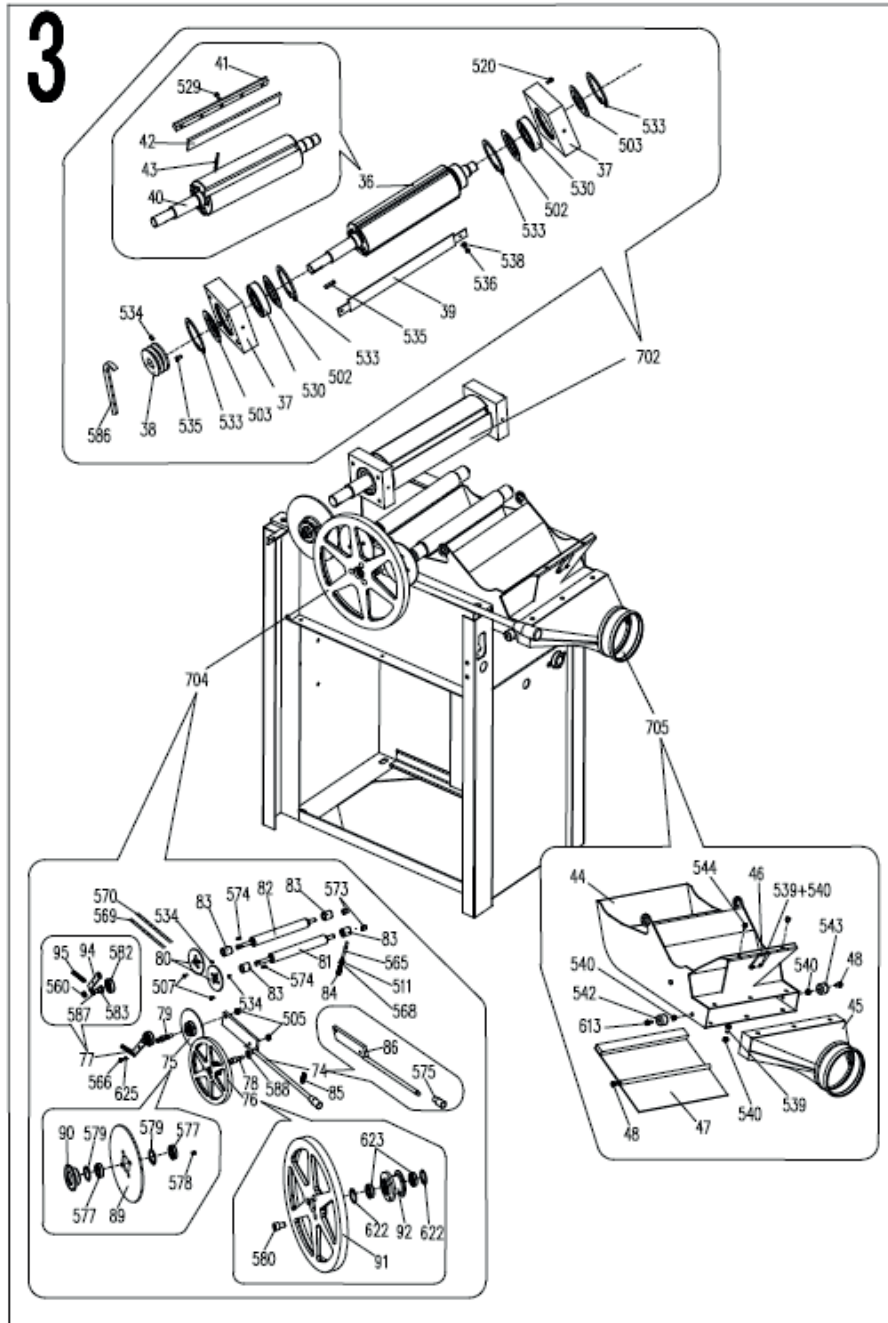
MANIPULAREA DUPĂ LIVRARE

Această mașină este livrată asamblată complet. La manipularea acestei mașini utilizați echipamente de ridicare certificate și echipamente de siguranță lucru. Mașina se mută cel mai ușor cu ajutorul unui transpalet și motostivitor. Pentru ridicarea sarcinii puteți folosi cablul de oțel având diametrul de 5 mm. Înainte de montarea mașinii la locul destinat utilizării, trebuie să luați în considerare mărimea bucăților de material care se vor prelucra în încăperea aferentă.

Securitatea muncii la această mașină cere ca, în jurul mașinii, să fie spațiu suficient de mare. Îndată ce veți fi siguri că amplasarea mașinii este în regulă, îndreptați mașina în poziție orizontală cu o precizie de 1 mm/1 000 mm și fixați-o cu șuruburi pe pardosea. În toate cazurile, personalul de deservire trebuie să efectueze îndreptarea mașinii (în poziție orizontală) prin modalitate corectă cu ajutorul a patru șuruburi de reglare (se află în tălpile reglabile). Nu efectuați asamblarea pieselor (care au fost demontate), până când nu citiți prezentul manual și până ce nu veți fi familiarizați reglementar cu această mașină. Așezați rigla longitudinală pe barele de ghidaj, setați opritorul de lungime și asigurați. Asigurați masa de deplasare de pe bare (barele de ghidaj) sau propteaua brațului de aruncare și asigurați cu ajutorul manetei mici. Așezați vinclul pe masa glisantă și efectuați asigurarea. Personalul de deservire va găsi manualul de utilizare atașat și cheile indispensabile. Verificați starea generală a mașinii și numărul pieselor livrate menționate pe bonul de livrare. Dacă necesar, trimiteți reclamația obișnuită către compania de transport.

AVERTIZARE! În cazul în care se fac reclamații, trebuie efectuate la preluarea produsului. Reclamațiile mai târziu nu se vor lua în considerare.

La livrare, mașina este montată pe un palet de lemn și este asigurată cu pene de lemn pe partea inferioară a paletului de transport.



TRANSPORT ȘI AMPLASARE

În cursul transportului și al amplasării, este indispensabil ca mașina să fie protejată de vibrații excesive și umiditate excesivă. Această mașină trebuie să fie amplasată sub acoperiș într-un spațiu cu temperatură în intervalul de la -25 °C până la 55 °C.

AMPLASAȚI MAȘINILE PE PARDOSEA

Înlăturați benzile metalice de fixare.

Înlăturați elementele care fixează mașina pe paletul de transport (șuruburile și bolțurile). Curățați un spațiu suficient de mare în jurul mașinii.

Ridicați ușor mașina și puneți sub tălpi două plăci. Folosiți plăcile care sunt destul de lungi ca să poată acționa ca rampe în direcția pardoselii. Trageți mașina și asigurați să stea corect pe plăci.

Îndată ce mașina ajunge în afara paletului, se înclină.

INSTALAREA

Pentru asigurarea nivelării corecte a suprafeței de lucru, pregătiți o pardosea de beton stabilă și plană.

AVERTIZARE! La manipularea acestei mașini să fiți atenți să nu aibă loc reculuri sau acțiuni de forțe mari care ar putea cauza deteriorarea mașinii sau modificarea setărilor acesteia.

PREGĂTIREA MAȘINII

Părțile nevopsite ale mașinii sunt protejate din uzina de producție cu un film de ulei foarte fin. Înlăturarea acestui film înainte de utilizare nu este obligatorie. Dacă însă veți dori acest lucru, înlăturarea o puteți face cu o cârpă umezită în alcool. Efectuați ștergerea și curățarea și apoi aplicați agentul de glisare (Silber-GLEIT, Molykote etc.).

Înainte de conectarea la rețeaua electrică, verificați tensiunea rețelei. Pentru conectare utilizați conductori având secțiunea de 1,5 mm² dacă lungimea nu depășește 10 m. În caz contrar, utilizați conductori cu secțiunea de 2,5 mm². În cazul montării unui conductor mai lung, trebuie asigurată conectarea la rețea de către o persoană calificată.

Pentru asigurarea montării corecte a mașinii, pregătiți un pat de beton stabil și drept. Abaterea de planeitate a suprafeței destinate montării mașinii trebuie să fie de max. 1 mm/1 m. Mașina trebuie fixată pe pardosea.

Executați fixarea cu ajutorul a 4 șuruburi reglabile din picioarele mașinii ancorate în pardosea. Înainte de montarea mașinii, luați în considerare lungimea materialului de prelucrat în spațiul dat.

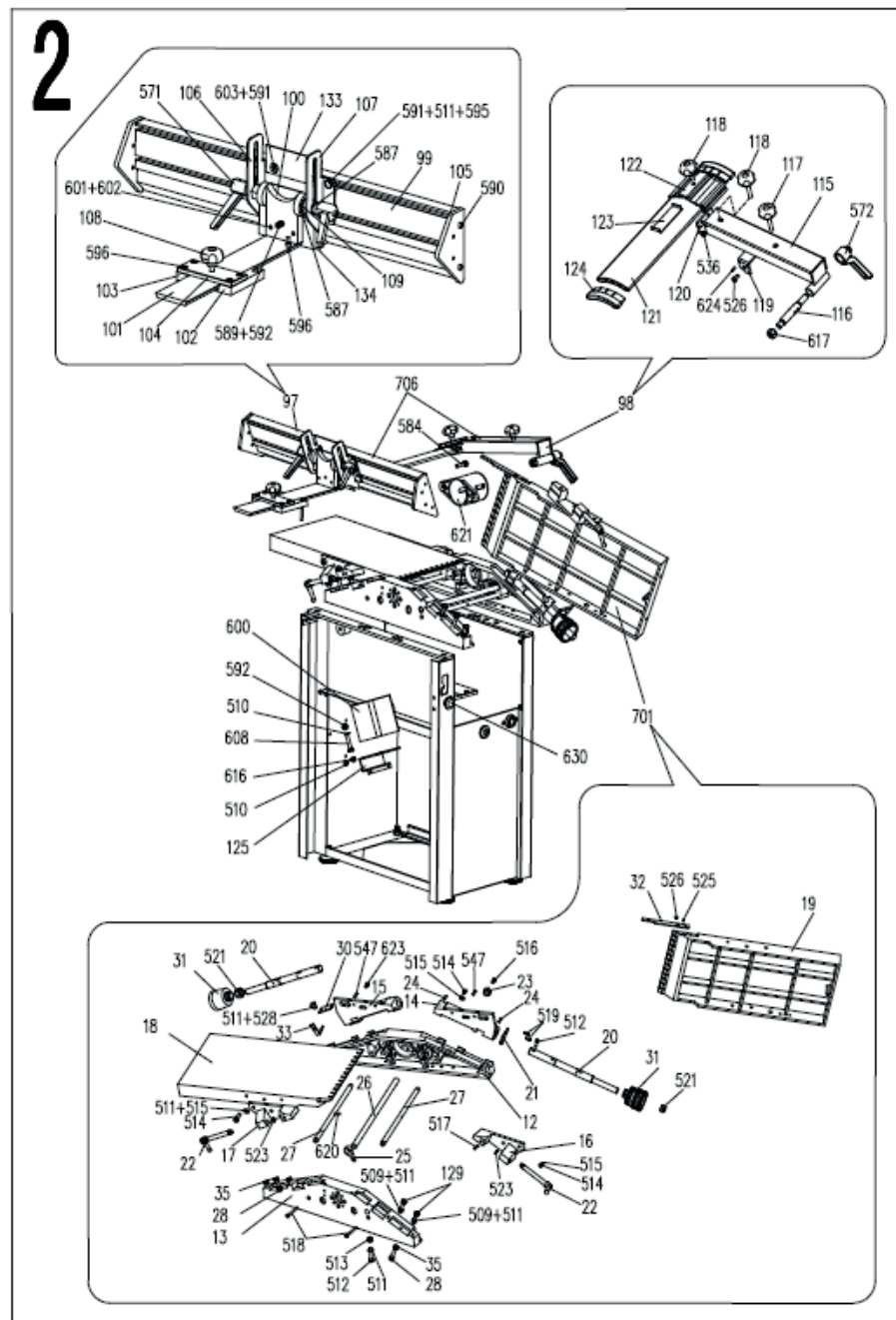
Racordați instalația de aspirație care asigură viteza aerului de min. 20 m/s în secțiunea gurii.

Înainte de prima pornire a mașinii, întotdeauna la începerea muncii, verificați sensul de rotație corect al capului de rindeluire.

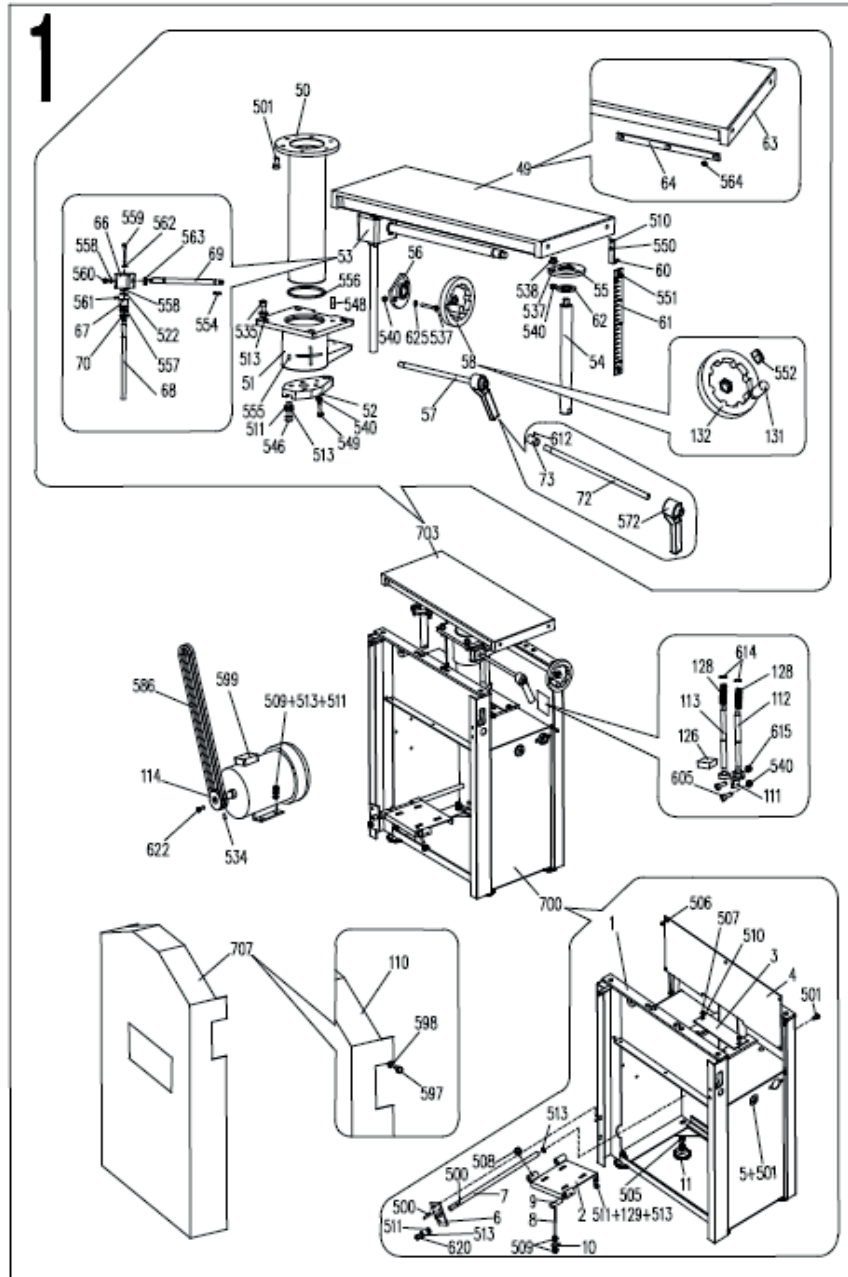
Sensul de rotație corect este cel al sensului de rotație al acelor de ceasornic iar operatorul mașinii stă pe partea de vizavi de opritor – sensul este marcat cu săgeata pictogramei.

CONDIȚII DE LUCRU

Această mașină este destinată lucrului sub acoperiș, dacă sunt respectate următoarele condiții. Temperatura aerului: de la 5 °C până la 40°C, umiditatea relativă: de la 30 % până la 95 % fără condensare, altitudinea: maximum 1 000 m. Această mașină poate fi utilizată doar ca instalație staționară.



SCHIȚĂ SITUAȚIE PIESE



CONECTAREA MOTORULUI TRIFAZAT DE 400 V:

Această conectare trebuie realizată cu ajutorul cablului cu 4 conductori și ștecăr standard de 16 A cu trei poli și cui de legare la pământ. Trei conductori sunt destinați alimentării (L1, L2, L3) și al patrulea conductor (galben-verde) trebuie să fie conectat la pământ.

IMPORTANT: La conectarea motorului trifazat trebuie efectuată verificarea sensului de rotație corect al arborelui motorului ca să se împiedice problemele cu acționările cu curea. Este important ca motorul să fie mai întâi pornit fără curea de antrenare. Dacă necesar, modificați poziția 2 din 3 conductori de alimentare ca să asigurați rotația corectă în cursul procesului de prelucrare.

În cazul schimbării alimentării trifazate (locuri de alimentare diferite, mai mult de o priză pe bază etc.), este important a se repeta această verificare a sensului de rotație în funcție de procedura menționată mai sus.

NOTĂ: În cazul în care temperatura scade sub 10 °C, recomandăm să efectuați încălzirea motorului prin funcționarea în gol fără utilizarea vreunei funcții.

AVERTIZARE: Înainte de setarea sau înlocuirea cuțitelor și înainte de efectuarea oricărui tip de mentenanță sau reparații, deconectați această mașină de la sursa tensiunii de alimentare. În cazul în care personalul de servisie stă la partea opusă a opritorului dorsal, blocul principal al cuțitelor trebuie să se rotească în sensul de rotație al acelor de ceasornic (direcția spre dreapta). La motorul trifazat este posibilă, prin inversarea (comutarea) conductorilor (negru și/sau maro), modificarea sensului de rotație.

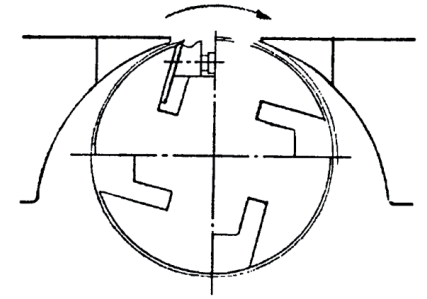
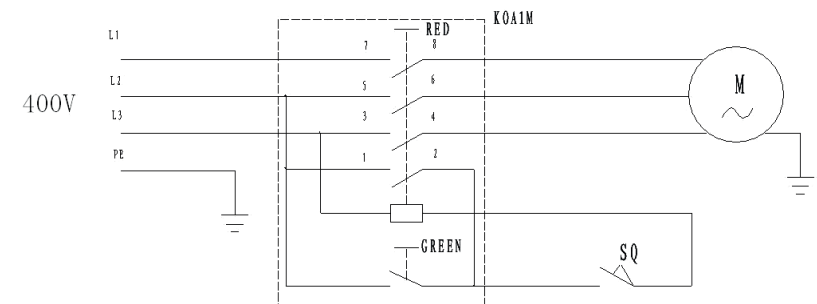
ATENȚIE: La această mașină există riscul de rănire legat de modificarea sensului de rotație al blocului cuțitelor. Cuplați mașina doar pentru o clipă ca să puteți afla dacă mașina se rotește în direcție corectă (dacă posibil – fără instrument). Această mașină este echipată și cu frâna motorului care poate opri mașina în timpul cerut.

Însă această frână a motorului funcționează doar în cazul în care mașina este decuplată prin apăsarea butonului roșu sau cu conjunctorul pentru oprirea de urgență. În cazul în care această frână nu funcționează corect, utilizarea acestei mașini este interzisă.

Acest conjunctor nu se poate cupla, până când mașina nu este conectată la rețeaua electrică. În cazul penei de curent, acest conjunctor se decuplează automat sub acțiunea protecției și aceasta înseamnă că, în urma revenirii alimentării, această mașină trebuie cuplată din nou. În cazul în care astfel de decuplări au loc des (de două ori din trei încercări), asigurați efectuarea inspecției mașinii (funcția motorului, instrumentele neascuțite etc.). Această mașină poate fi asigurată cu ajutorul unui lacăt amplasat pe conjunctor și care protejează mașina contra utilizării de către persoane neautorizate.

NOTĂ: În cazul în care sistemul de protecție al mașinii nu este setat corect în poziție funcțională, circuitul de feedback va împiedica pornirea motorului.

SCHEMA CONEXIUNII ELECTRICE

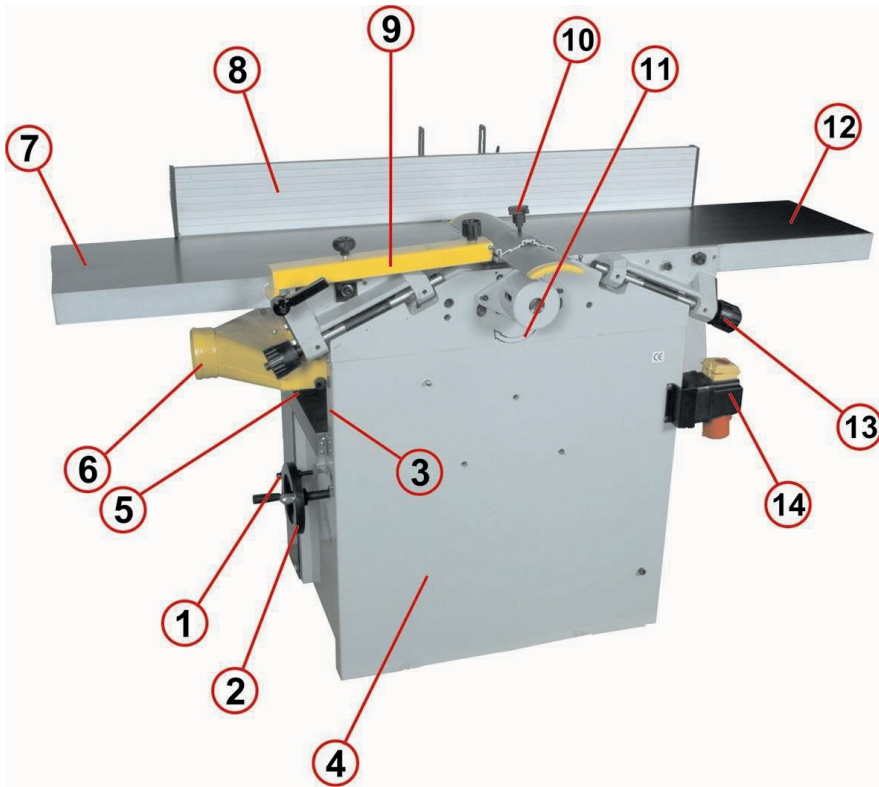


SCOPUL ȘI UTILIZAREA MAȘINII

Mașina trebuie să lucreze în mediul de atelier unde temperatura este de la 5 până la 40 °C iar umiditatea relativă a aerului este de 30 – 95% și nu condensează, la altitudinea de 1 000 m. Mașina de rindeluit și îndreptat este destinată rindeluirii lemnului de esență moale și esență tare.

DESERVIRE

DESCRIEREA MAȘINII



Poz.	Denumire	Poz.	Denumire
1	Pârghie îndreptare	8	Riglă auxiliară
2	Comandă grosime îndreptare	9	Suport capac protecție
3	Gamă informativă setare îndreptare	10	Capac de protecție
4	Corp mașină de rindeluit și îndreptat	11	Indicatori sens rotație cilindru cuțite
5	Spațiu îndreptare, în stânga este butonul STOP	12	Masă mașină de rindeluit față
6	Flanșă aspirație	13	Șurub reglare masă
7	Masă mașină de rindeluit spate	14	Întreprupător

Masa mașinii de degroșat

Jocul necesar între material și fus (sistem de limbă cilindrică) este atins prin prelucrare pentru a se asigura rigiditatea generală bună și funcționarea fluentă a mașinii.

Paralelismul între suprafața de lucru a mașinii și blocul cuțitelor este setat în fabrică.

LICHIDARE

După expirarea duratei de viață a produsului, în cadrul lichidării deșeurii rezultat, este necesar a proceda în conformitate cu legislația în vigoare. Produsul se compune din componente metalice și plastice care, după sortare, sunt reciclabile independent.

1. Demontați toate piesele mașinii.
2. Sortați piesele în categorii de deșeuri (metale, cauciuc, plastic etc.).
Predați materialul sortat pentru o utilizare ulterioară.
3. Deșeurile rezultate din aparatele electrice (unelte electrice uzate, motoare electrice, sursele de încărcare, electronică, acumulatori, baterie...).

Stimate client, din punctul de vedere al reglementărilor în vigoare cu privire la deșeuri, în cazul deșeurilor electrice este vorba de deșeuri periculoase, lichidarea cărora se supune unui regim special. Este interzisă aruncarea deșeurilor electrice în recipientele destinate colectării deșeurilor comune.. De asemenea, aparatul poate fi predat la punctele de colectare a deșeurilor electrice. Informațiile în legătură cu punctele de colectare le obțineți de la consiliul local sau le găsiți pe Internet.

ATENȚIE

În cazul unei defecțiuni, trimiteți instrumentul pe adresa vânzătorului, reparația va fi executată în cel mai scurt termen. O descriere succintă a defecțiunii reduce căutarea acesteia și timpul de reparație. În perioada de garanție, atașați la instrument și certificatul de garanție și bonul de cumpărare. Și după expirarea termenului de garanție suntem aici pentru dumneavoastră și vom efectua eventualele reparații la prețuri avantajoase.

Pentru a împiedica deteriorarea instrumentului în timpul transportului, ambalați-l cu grijă sau utilizați ambalajul original. Noi nu suntem responsabili pentru deteriorarea instrumentului în cursul transportului iar în cazul reclamației la serviciul de transport, soluționarea depinde de nivelul de ambalare și asigurare contra deteriorării.

Obs.: Ilustrația poate fi diferită de produsul livrat, la fel cum diferită poate fi și gama și tipul accesoriilor livrate. Acest lucru este urmarea dezvoltării, astfel de variante neavând niciun rol pentru funcția corectă a produsului.

Mașina vibrează

Cuțitele sunt îndoite sau setate greșit.

Cuțitele nu au lățime identică.

Mașina a fost instalată pe o suprafață care nu este plană.

Nu se poate efectua degroșarea

Este setată tăierea unei așchii prea mari.

Masa pentru degroșare nu este curată.

Piesa de prelucrat lovește repetat în masa dorsală.

Setarea greșită a cuțitelor sau a mesei dorsale.

Proeminențe la partea terminală a piesei de prelucrat.

Suprafața nu este plană pentru rindeluire.

Cuțitele sau mesele setate greșit.

Împingere sau ghidare greșită a piesei în cursul rindeluirii.

MENTENANȚA

- Mențineți uneltele întotdeauna curate. Pentru curățare nu utilizați detergenți agresivi și solvenți.
- Depozitați instalația neutilizată în stare conservată, într-un loc uscat, în care nu va rugini.
- Toate lucrările de mentenanță trebuie efectuate doar atunci când ștecărul este deconectat de la rețea.
- Mențineți corpul ventilatorului curat, pentru a se asigura o răcire corectă a motorului.
- Toate lucrările de mentenanță pot fi efectuate doar de către un personal calificat.
- Pentru reparație utilizați doar piese de schimb originale.

AVERTIZARE! Înainte de a efectua orice mentenanță sau reparație, decuplați mașina de la rețea. Opriți mașina și blocați întrerupătorul general.

Lubrifiere

Lubrifierea mașinii este efectuată în fabrica de producție. Motorul electric este, de fapt, fără necesitate de mentenanță (rulmenți etanș).

Arborii mașinii de rindeluit / degroșat sunt montați pe rulmenți fără necesitate de mentenanță. Curățarea mașinii trebuie efectuată o dată pe săptămână sau după o utilizare intensivă.

În cazul prelucrării lemnului care conține o cantitate mare de rășină, rolele de deplasare au tendința de a se murdări. Aceste role și corpurile rulmenților trebuie menținute curate.

Suprafața mesei trebuie să fie îngrijită periodic prin stropire cu agentul pentru îmbunătățirea glisării, de exemplu, cu Sliber-gleit sau Molycote, pentru a fi asigurată mișcarea piesei de prelucrat.

Batiul cu cilindri de ghidaj al mașinii de degroșat și instalația de ridicat trebuie curățate cu regularitate și acoperite cu agent adecvat pentru îmbunătățirea glisării.

Nu recomandăm utilizarea unor produse prea unsuroase care au tendința să se combine cu praful de lemn și să facă probleme cu mișcarea.

Mesele mașinii de rindeluit

Pentru setarea acestor mese, trebuie utilizată rigla de oțel având lungimea de 1 m.

Slăbiți puțin șuruburile de fixare ale mesei care urmează a fi reglată. Loviți puțin partea superioară sau inferioară a mesei pentru ca această masă să fie îndreptată corect în poziție transversală și longitudinală față de arbore.

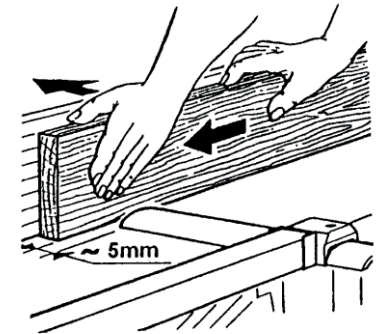
Posibilitatea de reglare este determinată prin setarea orificiilor pentru șuruburi în containerul mașinii (masa rămâne stabilă după fiecare reglare și, de aceea, folosiți rigla pentru verificarea poziției sale geometrice față de alte mese).

Asigurați-vă dacă jocul între mese și arbore este la fel pe ambele părți. După reglare strângeți corect.

PROCEDEE DE LUCRU

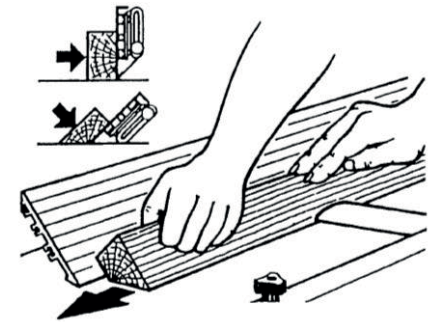
Rindeluirea unor piese înguste

În cursul rindeluirii pieselor de prelucrat înguste, setați capacul blocului cuțitelor într-o poziție care să asigure ca distanța între piesa de prelucrat și capacul blocului cuțitelor să fie de maximum 5 mm. Apoi cuplați această mașină și împingeți materialul contra blocului cuțitelor (între capacul blocului cuțitelor și ghidajul).



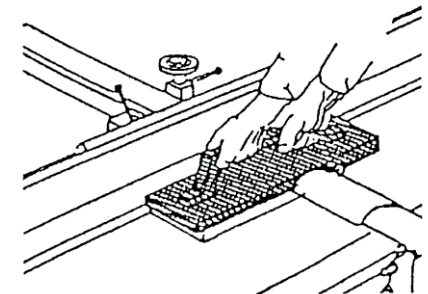
Rindeluirea cu ghidajul înclinat

Verificați unghiul ghidajului pentru tăieri longitudinale, dacă sunt slăbite pârghiile mici (poziția 90° este asigurată), strângeți din nou pârghiile mici și cuplați mașina. Presați muchia piesei de prelucrat în față și lângă ghidaj.



Rindeluirea unor piese scurte

Pentru rindeluirea unei piese de prelucrat scurte, folosiți suportul special. Varianta posibilă o puteți vedea în figură.



REGLAREA MAȘINII DE DEGROȘAT

Aceste reglări sunt efectuate în uzina de producție, și anume cu foarte mare grijă, pentru că necesită nivel înalt de calificare.

Degroșarea

Mai întâi, conform procedurilor următoare, efectuați setarea mașinii de rindeluit/degroșat pe funcția pentru degroșare.

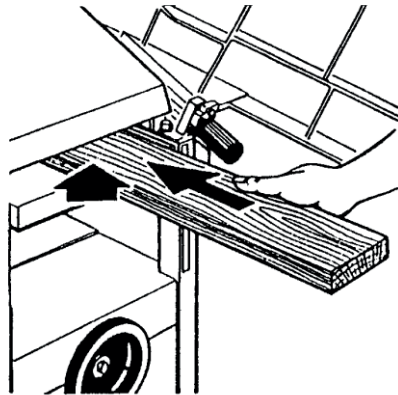
Deschideți capacul de siguranță.

Mutați rigla în poziția terminală a mesei de rindeluire.

Slăbiți mesele de rindeluire și rabatați-le într-o parte.

Cuplați instalația de deplasare cu ajutorul pârghiei manuale de comandă.

Setați grosimea materialului îndepărtat și racordați instalația de aspirație.



Setarea mesei

Slăbiți pârghia de fixare a mesei și cu ajutorul roții de comandă, setați masa de degroșare la înălțimea cerută. Puneți piesa de prelucrat pe masă în așa fel, încât partea sa neprelucrată să fie întoarsă în sus. Ridicați masa la înălțimea care să asigure oprirea de piesa de prelucrat. Cu ajutorul roții de comandă, setați degroșarea materialului (așchii) la valoarea maximă de 2,5 mm. Apoi, cu ajutorul pârghiei de fixare, fixați masa în poziția cerută. Porniți mașina și împingeți piesa de prelucrat înainte. Piesele de prelucrat având părțile terminale fasonate diferit, trebuie introduse în mașină întotdeauna cu capătul mai lat. În cursul lucrului cu lemnul care conține o cantitate mare de rășină, recomandăm să aplicați pe masa de degroșare un strat subțire de ceară de parafină ca să facilitați mișcarea.

Spațiul de lucru

În cursul degroșării, stați în fața mesei de rindeluire și pe partea mașinii unde se află roata de mână (volanul) (pentru ridicarea mesei de degroșare).

Instrucțiuni privind securitatea

În cazul în care lucrați cu o pânză circulară, o freză de masă cu fus, mașină de rindeluit și degroșat, personalul de deservire trebuie să poarte un șorț scurt întărit și ochelari de protecție. Este adecvată utilizarea protecției corespunzătoare a auzului și a tipului de încălțăminte recomandat. Este interzisă utilizarea mantalei de lucru.

Calificarea personalului de deservire

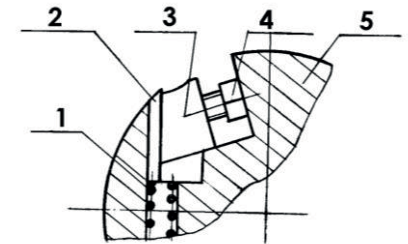
Cu această mașină poate lucra doar un muncitor autorizat specializat în domeniile de prelucrare a lemnului (sau muncitorul instruit de către acest specialist). Personalul de deservire al mașinii trebuie să respecte toate instrucțiunile și reglementările de securitate valabile în țara în care se utilizează această mașină.

INSTRUMENTELE DE LUCRU

Instrumentele de lucru recomandate

Blocurile cuțitelor trebuie să fie marcate cu denumirea sau sigla fabricantului (marca) și turații maxime admisibile. Instrumentele adecvate sunt cuțitele HSS 250 × 30 × 3 mm și acestea trebuie să îndeplinească cerințele normei EN847-1.

Înlocuirea și reglarea cuțitelor



AVERTIZARE! Înainte de orice reglare, deconectați mașina de la rețeaua electrică.

- Înainte de înlocuirea cuțitelor, efectuați rotirea meselor de rindeluire.
- Slăbiți cinci șuruburi (4) cu o cheie.
- Prin forța resortului (1) cuțitul va fi împins afară automat (2).
- Scoateți cuțitul și curățați suprafața de călcare.
- Curățați cu grijă noul cuțit.
- Introduceți noul cuțit în bloc cu ajutorul a cinci șuruburi (4) în așa fel, încât suprafața blocului cuțitelor să depășească cu 1,1 mm.
- Fabricantul recomandă ca, cuțitele să iasă afară din blocul cuțitelor în limita de la 0,7 până la 0,8 mm.
- Apoi strângeți penele de presiune cu ajutorul a cinci șuruburi.
- Îndată ce se vor finaliza pașii menționați mai sus, nu uitați să efectuați verificarea dacă toate cele cinci șuruburi se află în poziție corectă, dacă sunt fixate toate capacele de protecție și apoi încercați să porniți mașina prin apăsarea butonului ON (cuplat).

AVERTIZARE! Nu utilizați cuțite având lățimea mai mică de 17 mm. Partea lor de fixare este prea mică.

PROBLEME ȘI REPARAȚII

În cazul în care utilizați această mașină în modalitate corectă și efectuați mentenanța periodică stabilită a acesteia, mașina nu se poate defecta. Îndată ce praful de lemn se lipește pe blocul cuțitelor sau dacă înfundă furtunul de aspirație, înainte de începerea oricărei reparații sau curățări, întotdeauna opriți motorul ca să împiedicați rănirea operatorului sau deteriorarea mașinii. Decuplați imediat motorul mașinii și în cazul în care se blochează piesa de prelucrat.

După care înlăturați piesa blocată. În cazul în care cresc vibrațiile la mașină, verificați amplasarea acesteia, fixarea sau echilibrarea instrumentelor.

Mașina nu lucrează.

Verificați conexiunea electrică și bransarea la rețeaua electrică.

Deplasarea părții de îndreptare se mișcă cu dificultăți.

Slăbiți pârghia de fixare a mesei.

Puterea mașinii este insuficientă.

Cuțitele nu sunt ascuțite.

Este setată tăierea unei așchii prea mari. Personalul de deservire al mașinii trebuie să efectueze o nouă setare în funcție de lățimea și duritatea lemnului.

Masa pentru degroșare nu este curată.

Cureaua trapezoidală nu este întinsă corect. Întinderea curelei se face la săgeata de 1 – 1,5 cm.

Motorul electric nu are putere suficientă, vă rugăm să luați legătura cu un electrician calificat.