

## CONTACT

unitechnic.cz s.r.o.  
Reklamační a servisní oddělení (Secția reclamații și service)  
Areál bývalého cukrovaru (Incinta fostei fabrici de zahăr)  
Hlavní 29 (hala č. 3 uni-max)  
277 45 Úžice  
Republica Cehă

Tel. Secția reclamații 00420 266 190 190

Fax 00420 266 190 100

<http://www.uni-max.ro>  
E-Mail: [reklamace1@khnet.cz](mailto:reklamace1@khnet.cz)  
[obchod@khnet.cz](mailto:obchod@khnet.cz)

# uni-max

## INSTRUCȚIUNI DE UTILIZARE TRADUCERE INSTRUCȚIUNI DE UTILIZARE ORIGINALE

### POMPĂ BUTOI 250 W



**Q250118**

Stimate client, vă mulțumim pentru achiziționarea produsului uni-max. Societatea noastră este pregătită să vă ofere serviciile sale – înainte de cumpărarea produsului, la cumpărarea acestuia și după cumpărare. În cazul oricărui întrebări, propuneri sau recomandări, vă rugăm să contactați punctul nostru de desfacere. Ne vom strădui să examinăm propunerea dumneavoastră și să reacționăm în limita posibilităților.

**În sensul prezentelor instrucțiuni, prima utilizare a instalației este un pas juridic prin care utilizatorul, în baza voinței sale libere, confirmă faptul că a studiat temeinic prezentele instrucțiuni, a înțeles pe deplin sensul acestora și a luat la cunoștință toate riscurile.**

**ATENȚIE! Nu încercați să puneți în funcțiune (eventual să utilizați) instalația înainte de a vă familiariza cu conținutul integral al instrucțiunilor de deservire. Păstrați instrucțiunile pentru o utilizare ulterioară.**

**Trebuie să acordați atenție îndeosebi instrucțiunilor referitoare la securitatea muncii. Nerespectarea sau neimplementarea întocmai a prezentelor instrucțiuni poate duce la deteriorarea instalației sau a materialului aflat în procesul de prelucrare.**

**Țineți îndeosebi cont de instrucțiunile cu privire la securitate specificate pe tăblițele cu care este prevăzută instalația. Nu îndepărtați aceste tăblițe și nu le deteriorați.**

## DESCRIERE

Instalația este destinată în primul rând pomparei din colectoarele de apă de ploaie cu impurități mecanice având mărimea max. de 0,5 mm Alimentare 230 V/50Hz, protecție IPX8, refulare max. 9 m, adâncime de scufundare max. 7 m, debit 2 500 l/oră. Temperatura max. a apei 35°C, racordul la furtun G3/4", presiunea max. 0,9 bar, lungimea cablului 10 m. Diametrul minim al gurii din capacul butoiului pentru introducerea pompei este de 210 mm.

Tensiunea .....	~ 230 V/50 Hz
Consum de putere .....	250 W
Refulare max. ....	9 m
Adâncime maximă de scufundare .....	7 m
Debit .....	2 500 l/h
Presiune max.....	0,9 bar
Temperatura max. a apei.....	35°C
Racordul la furtun .....	G3/4"
Lungimea cablului.....	10 m
Protecție .....	PX8

Corectitudinea textelor, a graficelor și a datelor depinde de perioada imprimării. Pentru o îmbunătățire continuă a produselor noastre, este posibilă modificarea datelor tehnice fără nici o atenționare prealabilă.

## MĂSURI CU PRIVIRE LA SECURITATE

Simbolurile utilizate în prezentele instrucțiuni



**Atenție!**

Semnifică pericol de rănire sau pagube materiale mari.



**Avertizare!**

Pericol de deteriorare



**Notă:**

Informații suplimentare

Poz.	Marcare	Denumire	Buc	Poz.	Marcare	Denumire	Buc
1.	JHCT066.003	Supapa racordare	1	12.	JHCT020.01.036	Tub	1
2.	JHCT032.02.003	Presetupă	1	13.	JHCT028.01.007	Arc suspendare	1
3.	JHCT015.04.001	Închidere supapă	1	14.	JHCT043.01.033	Garnitură	1
4.	JHCT015.03.001	Carcasă supapă	1	15.	JHCT027.22.001	Ambreiaj	1
5.	JHCT064.01.001	Capac pivotant	1	16.	JHCT056.02.013	Ineflexibil	1
6.	JHCT051.01.204	Inel O	2	17.	JHCT020.02.036	Tub de aluminiu	1
7.	JHCT030.05.001	Reducție	1	18.	JHCT012.01.003	Suport cablu	1
8.	JHCT032.04.020	Presetupă	1	19.	JHCT064.01.012	Piuliță olandeză	1
9.	JHCT066.03.001	Cuplă rapidă	1	20.	JHCT066.02.002	Piesă de racord	1
10.	JHCT051.01.001	Inel O	1	21.	JHCT032.02.006	Garnitură	1
11.	JHCT066.03.004	Contra piesă cupla rapidă	1	22.	JHCT064.01.013	Axă capac	1

## TABEL CU PIESE

Obr.1

Poz.	Marcare	Denumire	Buc	Poz.	Marcare	Denumire	Buc
1.	JHCT087.01.001	Cablu de alimentare	1	22.	JHCT038.02.023	Garnitură	1
2.	JHCT014.01.001-1	Întrerupător cu plutitor	1	23.	JHCT051.02.002	Garnitură schelet	3
3.	JHCT.002.02.041	Măner	1	24.	JHCT042.04.001	Carcasă de aluminiu	1
4.	GB845ST4,2x32-F- 201	Șurub siguranță	2	25.	JHCT051.01.052	Inel O	1
5.	GB845ST4,2x18-F- 201	Șurub siguranță	1	26.	JHCT025.01.051	Capac frontal	1
6.	JHCT011.01.018	Capac placa superioară	1	27.	JHCT051.01.010	Inel O	1
7.	GB845ST4,2x13-F- 201	Șurub siguranță	1	28.	JHCT004.03.060	Corpul pompei	1
8.	JHCT003.01.035	Pompa dorsală	1	28-1	JHCT051.01.004	Inel O	1
9.	JHCT078.02.021- 201	Șurub siguranță	1	28-2	GB308 7-201	Biluță	1
9-1	JHCT051.01.079	Inel O	1	29.	GB845ST4,2x50-F-201	Șurub siguranță	4
10.	JHCT027.01.016	leșire	1	30.	GB845ST4,2x18-F-201	Șurub siguranță	3
11.	JHCT052.01.033	Element de trecere cablu	1	31.	JHCT009.04.001	Roată alergătoare	1
11.	JHCT052.01.036	Element de trecere cablu	1	32.	JHCT051.01.263	Inel O	1
12.	JHCT056.02.005	Clemă cablu	1	33.	JHCT005.02.011	Baza internă	1
12.	JHCT056.02.008	Clemă cablu	1	34.	GB845ST4,2x38-F-201	Șurub siguranță	4
13.	JHCT084.01.025	Condensator 4 μF	1	34-1	GB845ST4,2x24-F-201	Șurub siguranță	2
14.	JHCT055.01.001	Bloc cablu	1	35.	JHCT019.01.002	Filtru	1
15.	JHCT078.02.018	Șurub siguranță	3	36.	JHCT006.01.055	Bază	1
16.	JHCT026.02.004	Capac dorsal	1	37.	GB845ST4,2x13-F-201	Șurub siguranță	5
16-1	JHCT052.02.003	Ecranare	1	38.	JHCT007.01.019	Placa de bază	1
16-2	GB93 4	Șaibă	1	39.	JHCT039.01.012	Picior de suport	1
16-3	JHCT086.01.010	Cablu galben-verde	1	40.	JHCT041.05.011	Manșon cablu	1
16-4	JHCT041.02.027	Ochi cablu	1	41.	JHCT041.01.001	Șurub	2
16-5	GB862.2 4	Șaibă	1	41.	JHCT041.01.003	Șurub	3
16-6	GB818 M4x8	Șurub	1	42.	JHCT032.03.012	Clemă de gumă	1
17.	JHCT038.01.001	Garnitură ondulată	1	43.	JHCT085.01.001	Bandă de străngere	1
18.	GB/T276 6201-2Z	Rulment	2				
19.	JHCT023.01.133	Rotor	1				
20.	JHCT022.201	Stator	1				
21.	JHCT020.02.010	Carcasă inel	1				



### Citiți instrucțiunile înainte de utilizare!

#### ! Aspecte generale

- Pungile de plastic utilizate în ambalaj pot fi periculoase pentru copii și animale.
- Familiarizați-vă cu această instalație, cu comanda acesteia, exploatarea, elementele acestei instalații și posibilele riscuri legate de utilizarea inc corectă a instalației.
- Asigurați ca utilizatorul instalației să fie familiarizat corect cu comanda, exploatarea, componentele acestei instalații și posibilele pericole decurgând din utilizarea acesteia.
- Respectați întotdeauna instrucțiunile specificate pe plăci. Nu îndepărtați aceste plăci și nu le deteriorați. În cazul deteriorării sau ilizibilității plăcilor contactați furnizorul.
- Aveți grijă de sculele dumneavoastră și mențineți-le curate.
- Mănerul și elementele de comandă trebuie păstrate uscate și fără urme de ulei și grăsimi.
- Împiedicați accesul animalelor, al copiilor și al persoanelor neautorizate.
- Nu introduceți picioarele sau mâinile în spațiul de lucru.
- Nu lăsați niciodată fără supraveghere instalația aflată în funcțiune.
- Nu utilizați instalația pentru alte scopuri decât cel pentru care a fost destinată.
- Nu executați niciodată mentenanța instalației în cursul exploatarei.
- În cazul în care apare un zgomot neobișnuit sau vreun fenomen neobișnuit, opriți mașina imediat și încetați lucrul.
- În cursul mentenanței și al reparației, utilizați doar piese de schimb originale.
- Pentru o muncă concretă selectați instalația corectă. Nu încercați să suprasolicitați instrumentele sau accesoriile având o putere redusă și nu le utilizați pentru munca care necesită un utilaj mai mare.
- Nu suprasolicitați instalația. Dozați lucrul în așa fel, încât instalația să poată lucra la viteza optimă. Defecțiunea cauzată de suprasolicitare nu beneficiază de garanție.
- Protejați instalația contra unei temperaturi excesive și contra razelor soarelui.
- În cazul în care nu utilizați instalația pe o perioadă mai lungă, amplasați-o într-un loc uscat și încuiat, departe de accesul copiilor.
- Dacă nu se specifică altceva în prezentele instrucțiuni, este necesară reparația sau înlocuirea pieselor și a elementelor de siguranță deteriorate



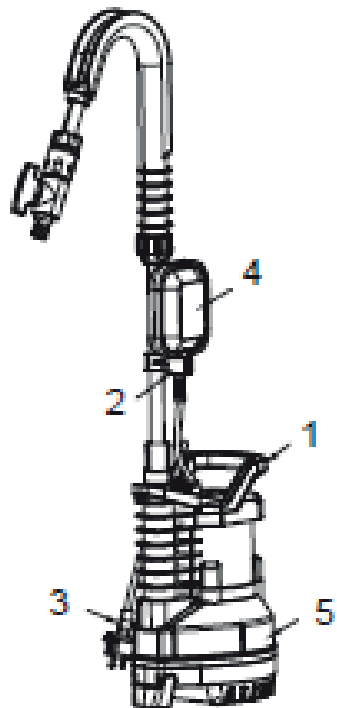
#### INSTRUCȚIUNI DE SECURITATE PENTRU ACEASTĂ INSTALAȚIE.

- Pentru asigurarea unei operări sigure a acestei instalații, înainte de utilizare, utilizatorul trebuie să citească prezentele instrucțiuni de utilizare și să le înțeleagă.
- Să aveți întotdeauna prezentele instrucțiuni la îndemână.
- În cazul în care vindeți această instalație sau o predați către o altă persoană, împreună cu această instalație trebuie să predați și prezentele instrucțiuni de utilizare.
- Respectați toate instrucțiunile referitoare la securitate! În cazul nerespectării prezentelor instrucțiuni puteți pune în pericol persoana dumneavoastră proprie și alte persoane.
- Nu lucrați cu acest echipament într-un mediu potențial explozibil sau în apropierea lichidelor sau gazelor inflamabile.
- Nu atingeți ștecărul cablului de alimentare, dacă aveți mâinile ude! Întotdeauna să deconectați ștecărul cablului de alimentare prin tragere de ștecăr și nu de cablu de alimentare.
- Conectarea trebuie să fie efectuată la prizele legate la pământ, care au fost instalate corect, au fost legate la pământ și încercate. tensiunea de rețea și siguranțele de protecție trebuie să fie conforme cu datele tehnice.
- În cursul operării în piscine, iazuri de grădină și în locuri similare, această instalație trebuie să fie echipată cu întrerupător automat de siguranță curent (RCCB) având curentul rezidual măsurat mai mic de 30 mA.
- Nu îndoiiți și nu presați cablu de alimentare și nu trageți de acesta. Nu călcați acest cablu cu mașina și protejați-l contra mușchilor ascuțiți și suprafețelor unsoase sau fierbinți.
- Se interzice utilizarea cablurilor prelungitoare.
- Înainte de efectuarea oricărei lucrări pe această instalație, deconectați ștecărul cablului de alimentare de la priză.

- Nu instalați și nu cuplați această instalație, dacă în agentul transportat se află persoane sau animale (de exemplu, piscinile) sau unde se află în contact cu acești agenți.
- Copiii și persoanele sub 16 ani nu au voie să utilizeze această instalație și, dacă instalația se află în operare, trebuie să stea la o distanță sigură față de această instalație.
- Reparațiile pot fi efectuate doar de către un electrician calificat.
- În cazul în care reparațiile nu sunt efectuate corect, există riscul de intrare a lichidului în componentele electronice ale acestei instalații.
- Această instalație este destinată pomparei apei de ploaie, a apei potabile, a apei din rețeaua de distribuție și a apei clorurate din piscine.
- Se interzice utilizarea acestei instalații pentru alimentare cu apă potabilă sau pentru livrare de alimente.
- Se interzice pomparea cu această pompă a unor substanțe explozive, inflamabile, agresive sau nocive pentru sănătate, precum și pomparea excrementelor. Nu este adecvată utilizarea acestei instalații pentru scopuri comerciale sau industriale.
- Această instalație nu este adecvată pentru operare continuă (de exemplu, circulația permanentă în sistemele de filtrare). Nu este adecvată nici pentru utilizare cu lichidele care conțin materiale abrazive (de exemplu, nisip) sau amestec de impurități, nisip, măr sau argilă.
- Orice altă utilizare se consideră drept utilizare incorectă. La deteriorarea imprevizibilă se poate ajunge ca urmare a utilizării greșite, ca urmare a efectuării modificărilor acestei instalații sau ca urmare a utilizării pieselor care nu au fost testate și aprobate de către fabricant!

## MONTAJ ȘI DESERVIRE

### DESCRIEREA INSTALAȚIEI



#### Descrierea instalației

1. Mâner pentru mutare
2. Reglarea înălțimii întrerupătorului cu plutitor
3. Cablu de alimentare și ștecăr
4. Întrerupător cu plutitor
5. Container pompa

#### Instalare și punere în funcțiune

Înainte de prima utilizare, fixați la mâner o frânghie suficient de lungă și rezistentă. Pompa este scufundată în lichid cu ajutorul acestei frânghii și poate fi mutată prin apucarea de mâner sau această frânghie.



Notă:

În cazul operării neîntrerupte a pompei cu frânghie, starea frânghiei trebuie controlată periodic pentru că, cu timpul frânghia s-ar putea să se descompună sau să se rupă.

#### Racordarea conductei de presiune

În cazul utilizării ocazionale, folosiți un furtun adecvat pentru apă. În cazul utilizării în poziție fixă, se recomandă utilizarea tuburilor fixe cu supapa de reținere. În acest fel este împiedicat debitul retur al lichidului în cazul decuplării pompei.

Înșurubați conducta de presiune pe racordul de presiune.

La toate îmbinările cu filet trebuie să fie asigurată etanșeitătea cu ajutorul benzii de etanșare pentru fileuri (de exemplu, banda de teflon).

În cazul în care se utilizează furtunul, înșurubați pe cupla de presiune un adaptor furtun adecvat.

Împingeți reglementar furtunul adaptorului furtun și asigurați cu clema de furtun.

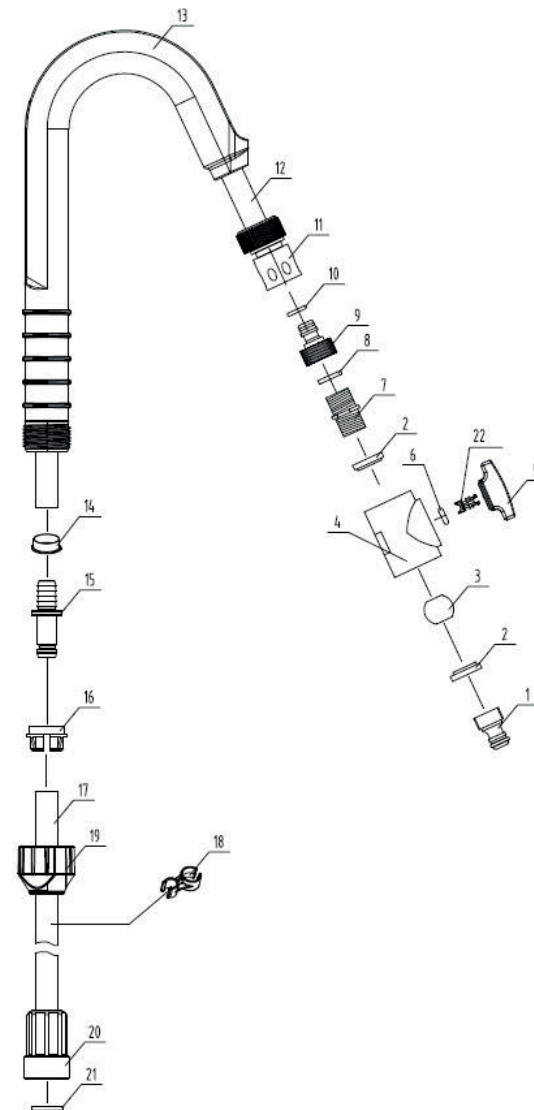


Fig. 2

## SCHIȚĂ SITUAȚIE PIESE

Desen detaliat cu partea pompă și motor

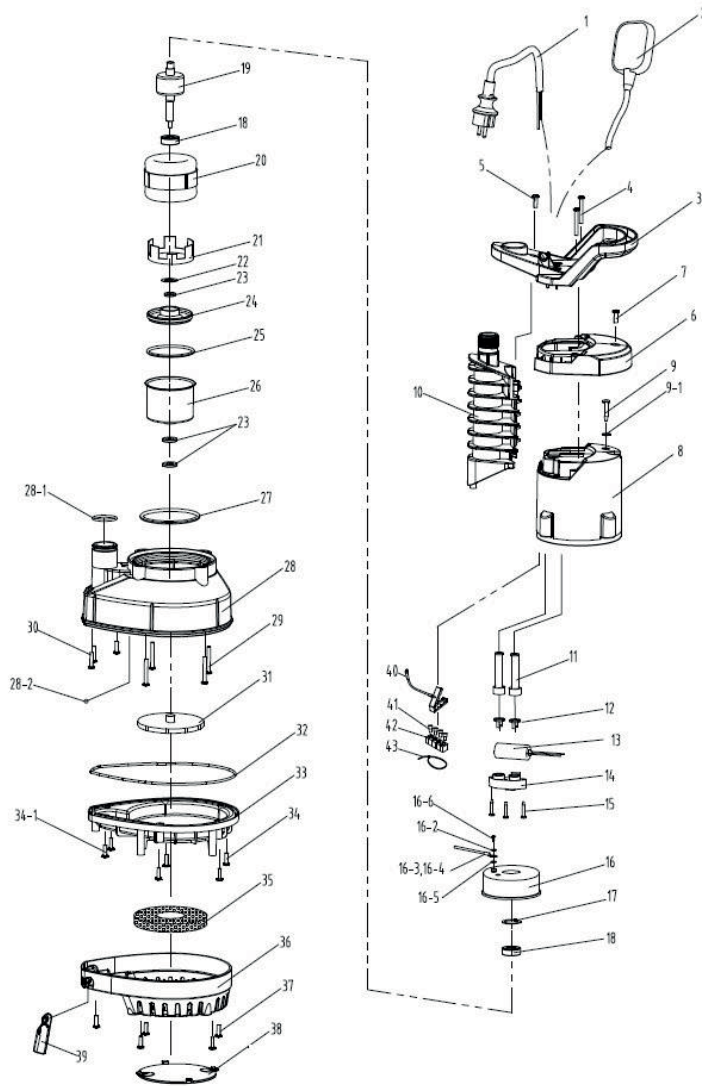


Fig. 1

### Instalare

Această instalație necesită un spațiu liber de cel puțin 50 × 50 cm.

Instalația poate fi scufundată în apă până la adâncimea de scufundare de lucru care este specificată în cadrul datelor tehnice.

Instalați această instalație în așa fel, încât orificiile de aspirație ale acesteia să nu poată fi blocate cu obiecte străine (dacă necesar, amplasați instalația pe o bază fixă și dreaptă).

Asigurați stabilitatea acestei instalații.



### Riscul deteriorării instalației!

Nu ridicați pompa de cablul de alimentare sau de furtunul de presiune, pentru că aceste părți nu sunt destinate solicitării prin tragere cauzată de greutatea pompei.

Scufundați pompa oblic în lichidul pompat în așa fel, încât să nu se formeze sub această pompă buzunare de aer. Așa s-ar putea să fie împiedicată aspirația. Îndată ce pompa va fi scufundată, poate fi pusă din nou în poziție verticală.

Lăsați pompa pe fundul rezervorului cu apă. La scufundarea pompei în apă, utilizați o frânghie rezistentă legată de mânerul pentru mutare.

După scufundare, strângeți ferm capătul frânghiei.

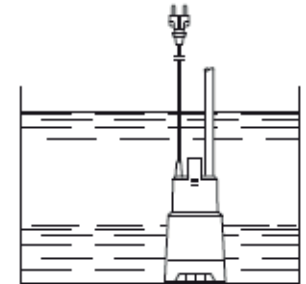
Astfel, pompa poate fi comandată suspendată pe frânghie.



Notă:

### Instrucțiuni de utilizare cu frânghie:

Nu utilizați această pompă fără furtunul de presiune. Împiedicați rotirea pompei în jurul axei sale longitudinale.



Înterupătorul cu plutitor trebuie să fie capabil de mișcare pentru ca pompa submersibilă să nu poată funcționa în gol.

## REMEDIERE PROBLEME

Defect/defecțiune	Cauză	Soluție
Pompa nu funcționează.	Este în regulă alimentarea?	Verificați cablurile, ștecărul, priza și siguranța.
	Motor se încălzește din motivul: este temperatura lichidului prea înaltă? s-a produs blocarea cu obiecte străine?	Înlăturați cauza supraîncălzirii (temperatura maximă admisă a lichidului ► Datele tehnice – pagina 8).
	S-a cuplat întrerupătorul de protecție automat curent?	Activați întrerupătorul. În cazul în care acest întrerupător pornește din nou, luați legătura cu un electrician calificat.
	Este defect motorul?	Luați legătura cu un service autorizat.
Pompa funcționează, dar nupompează.	Sunt blocate orificiile sorbului?	Înlăturați obstacolele.
	Aspiră pompa și aer?	La scufundare, mențineți pompa în poziție oblică. Porniți și opriți pompa de câteva ori pentru a scoate aer-afară.
	Nu este pompa blocată cu obiecte străine?	Curățați pompa (► Curățarea părții de aspirație – pagina 6).
Alimentare insuficientă cu apă.	Nu este prea mare înălțimea de transport?	Respectați înălțime maximă de transport (► datele tehnice – pagina 8).
	Nu este prea mic diametrul conductei de presiune?	Utilizați conducta de presiune cu un diametru mai mare.
	Nu este blocată conducta de presiune?	Înlăturați obstacolele.
	Sunt blocate orificiile sorbului?	Curățați orificiile pentru aspirație.
	Nu este răsucită conducta de presiune?	Îndreptați conducta de presiune.
	Nu au loc în conducta de presiune scurgeride lichid?	Etanșați conducta de presiune, strângeți îmbinările cu filet.
Funcționarea pompei este prea zgomotoasă.	Aspiră pompa și aer?	Asigurați-vă că se află la dispoziție o cantitate suficientă de lichid.
		La scufundare, mențineți pompa în poziție oblică.

## MENTENANȚĂ

- Mențineți uneltele întotdeauna curate. Impuritățile care intră în mecanismul uneltei pot cauza deteriorarea uneltei.
- Pentru curățare nu utilizați detergenți agresivi și solvenți.
- Se recomandă ca piesele de plastic să fie șterse cu o cârpă umezită în apă cu săpun.
- Suprafețele metalice se vor șterge cu o cârpă umezită în petrol.
- Depozitați instalația neutilizată în stare conservată, într-un loc uscat, în care nu va rugini.
- Toate lucrările de mentenanță trebuie efectuate doar atunci când ștecărul este deconectat de la rețea
- Toate lucrările de mentenanță pot fi efectuate doar de către un personal calificat.
- Pentru reparații utilizați doar piese de schimb originale.

## Descrierea curățării și a mentenanței

Înainte de fiecare utilizare

CE?	CUM?
Verificarea deteriorării containerului și cablurilor.	Inspekția vizuală.
Verificați dacă nu este deteriorat întrerupătorul cu plutitor.	Ridicați acest întrerupător și scuturați-l ca să controlați mișcarea liberă a bilelor metalice care se află în interiorul întrerupătorului.

După fiecare utilizare: Curățați această instalație.

### Curățarea suprafeței externe a instalației

Clătiți instalația cu apă curată. Impuritățile grosiere trebuie curățate cu ajutorul unei perii și detergent. Scufundați pompa într-un vas cu apă curată și porniți-o pentru o clipă ca să se purjeze interiorul pompei.

### Curățarea părții de aspirație

Curățați toate părțile interioare accesibile ale containerului. Înlăturați toate fibrele care s-au înfășurat în jurul arborelui rotorului, în urma slăbirii cuplei de presiune. Impuritățile grosiere trebuie curățate cu ajutorul unei perii și detergent.



Notă:

Înainte de a utiliza pompa din nou, mai întâi purjați pompa pentru ca orice resturi de impurități să nu cauzeze blocarea.

## LICHIDARE

După expirarea duratei de viață a produsului, în cadrul lichidării deșeurilor rezultat, este necesar a proceda în conformitate cu legislația în vigoare. Produsul se compune din componente metalice și plastice care, după sortare, sunt reciclabile independent.

1. Demontați toate piesele mașinii.
2. Sortați piesele în categorii de deșeuri (metale, cauciuc, plastic etc.). Predați materialul sortat pentru o utilizare ulterioară.
3. Deșeurile rezultate din aparatele electrice (unelte electrice uzate, motoare electrice, sursele de încărcare, electronică, acumulatori, baterie...).

Stimate client, din punctul de vedere al reglementărilor în vigoare cu privire la deșeuri, în cazul deșeurilor electrice este vorba de deșeuri periculoase, lichidarea cărora se supune unui regim special.

Este interzisă aruncarea deșeurilor electrice în recipientele destinate colectării deșeurilor comunale.. De asemenea, aparatul poate fi predat la punctele de colectare a deșeurilor electrice. Informațiile în legătură cu punctele de colectare le obțineți de la consiliul local sau le găsiți pe Internet.

## ATENȚIE

În cazul unei defecțiuni, trimiteți instrumentul pe adresa vânzătorului, reparația va fi executată în cel mai scurt termen. O descriere succintă a defecțiunii reduce căutarea acesteia și timpul de reparație. În perioada de garanție, atașați la instrument și certificatul de garanție și bonul de cumpărare. Și după expirarea termenului de garanție suntem aici pentru dumneavoastră și vom efectua eventualele reparații la prețuri avantajoase.

Pentru a împiedica deteriorarea instrumentului în timpul transportului, ambalați-l cu grijă sau utilizați ambalajul original. Noi nu suntem responsabili pentru deteriorarea instrumentului în cursul transportului iar în cazul reclamației la serviciul de transport, soluționarea depinde de nivelul de ambalare și asigurare contra deteriorării.

Obs.: Ilustrația poate fi diferită de produsul livrat, la fel cum diferită poate fi și gama și tipul accesoriilor livrate. Acest lucru este urmarea dezvoltării, astfel de variante neavând niciun rol pentru funcția corectă a produsului.