

## CONTACTE

unitechnic.cz s.r.o.  
Reklamační a servisní oddělení (Secția reclamații și service)  
Areál bývalého cukrovaru (Incinta fostei fabrici de zahăr)  
Hlavní 29 (hala č. 3 uni-max)  
277 45 Úžice  
Republica Cehă

Tel. Secția reclamații 00420 266 190 190

Fax 00420 266 190 100

<http://www.uni-max.ro>  
E-Mail: [reklamace1@khnet.cz](mailto:reklamace1@khnet.cz)  
[obchod@khnet.cz](mailto:obchod@khnet.cz)

# uni-max

## INSTRUCȚIUNI DE UTILIZARE TRADUCERE INSTRUCȚIUNI DE UTILIZARE ORIGINALE

### MAȘINA DE GĂURIT RADIALĂ



**RDP16**

Stimate client, vă mulțumim pentru achiziționarea instalației uni-max. Societatea noastră este pregătită să vă ofere serviciile sale – înainte de cumpărarea produsului, la cumpărarea acestuia și după cumpărare.

În cazul oricăror întrebări, propuneri sau recomandări, vă rugăm să contactați punctul nostru de desfacere. Ne vom strădui să examinăm propunerea dumneavoastră și să reacționăm în limita posibilităților.

În sensul prezentelor instrucțiuni, prima utilizare a instalației este un pas juridic prin care utilizatorul, în baza voinței sale libere, confirmă faptul că a studiat temeinic prezentele instrucțiuni, a înțeles pe deplin sensul acestora și a luat la cunoștință toate riscurile.

**ATENȚIE! Nu încercați să puneți instalația în funcțiune (eventual s-o utilizați înainte de a vă familiariza cu întregul manual pentru deservire. Păstrați instrucțiunile pentru o utilizare ulterioară.**

**Atenție trebuie acordată îndeosebi instrucțiunilor referitoare la securitatea muncii. Nerespectarea sau neexecutarea întocmai a acestor instrucțiuni poate fi cauza accidentării persoanei proprii sau a altor persoane, eventual se pot deteriora instalațiile sau materialul aflat în procesare.**

**Luați îndeosebi în considerare instrucțiunile referitoare la securitate cu care este prevăzută instalația. Nu îndepărtați aceste plăci și nu le deteriorați.**

Pentru facilitarea unei eventuale comunicări, copiați aici numărul facturii sau eventual al bonului de achiziție.

## DESCRIERE

Varianta cu coloană a mașinii de găurit pentru filetare. Permite filetarea la un diametru de până la  $\varnothing$  40 mm, canelare până la  $\varnothing$  100 mm, găurire metale până la  $\varnothing$  13 mm. Limitator adâncime în cazul dotării standard.

**Observație:** Înclinare ax  $-45/+90^\circ$  Masa de lucru pivotantă  $360^\circ$ .

Număr de locuri de muncă: 1

**ATENȚIE:** În cazul în care această mașină nu este livrată cu ștecăr electric, înainte de începerea lucrului, cereți ca un electrician calificat să instaleze pe capătul cablului un ștecăr potrivit pentru priza dumneavoastră.

## DATE TEHNICE

Tensiunea.....	~ 400 V/50 Hz
Consum de putere .....	550 W
Gamă turații .....	460, 735, 1270, 2075, 2890 . min. <sup>-1</sup>
Număr trepte de viteză .....	5
Gamă mandrină strângere.....	3 – 16 mm
Diametru găurit maxim.....	40 (scoatere noduri), 100 (adâncire), 13 (metal) mm
Diametru masă.....	305 mm
Dimensiuni bază .....	240 × 410 mm
Înălțime totală.....	1 630 mm
Con fus.....	Mk 2
Deplasare fus.....	80 mm
Descărcare fus.....	120 – 425 mm
Distanța maximă a fusului față de masă.....	770 mm
Distanța maximă a fusului față de bază.....	1 130 mm
Diametru stâlp.....	70 mm
Înclinație cap.....	+90 –45°
Modificare turații.....	roată de curea
Dimensiuni bază .....	200 × 170 mm
Canelura în formă de T a bazei și a mesei .....	14 mm

Corectitudinea textelor, a graficelor și a datelor depinde de perioada printării. Pentru o îmbunătățire continuă a produselor noastre, este posibilă modificarea datelor tehnice fără nici o atenționare prealabilă.

Înregistrări cu privire la reparații și mentenanță:

DATA	SERVICE DE SPECIALITATE REPERAȚII	ÎNREGISTRARE REPARAȚIE MENTENANȚĂ EFECTUATE



- Nu executați niciodată mentenanța instalației în cursul exploatării.
- În cazul în care apare un zgomot neobișnuit sau vreun fenomen neobișnuit, opriți mașina imediat și încetați lucrul.
- Îndepărtați întotdeauna cheile și șurubelnițele de pe mașină.
- Înainte de utilizarea mașinii, verificați strângerea corectă a tuturor șuruburilor.
- Asigurați o mentenanță corectă a mașinii. Înainte de utilizare, controlați dacă mașina nu este deteriorată.
- În cursul mentenanței și al reparației, utilizați doar piese de schimb originale.
- Utilizarea unor instalații auxiliare sau a unor accesorii nerecomandate de către furnizor poate duce la leziuni.
- Pentru o muncă concretă selectați instalația corectă. Nu încercați să suprasolicitați instrumentele sau accesoriile având o putere redusă și nu le utilizați pentru munca care necesită un utilaj mai mare..
- Nu suprasolicitați instalația. Dozați lucrul în așa fel, încât instalația să poată lucra la viteza optimă. Defecțiunea cauzată de suprasolicitare nu beneficiază de garanție.
- Protejați instalația contra unei temperaturi excesive și contra razelor soarelui.
- Instalația nu este destinată lucrului sub apă și nici într-un mediu umed.
- În cazul în care nu utilizați instalația pe o perioadă mai lungă, amplasați-o într-un loc uscat și încluiat, departe de accesul copiilor.
- Înainte de pornirea sculelor, verificați toate elementele de securitate, dacă funcționează fără greș și eficient. Convingeți-vă că toate piesele mobile sunt într-o stare bună.
- Verificați dacă nu există piese crăpate sau gripate, dacă toate piesele sunt fixate corect. Verificați toate celelalte condiții care pot influența funcția sculei.
- Dacă nu se specifică altceva în prezentele instrucțiuni, este necesară reparația sau înlocuirea pieselor și a elementelor de siguranță deteriorate.

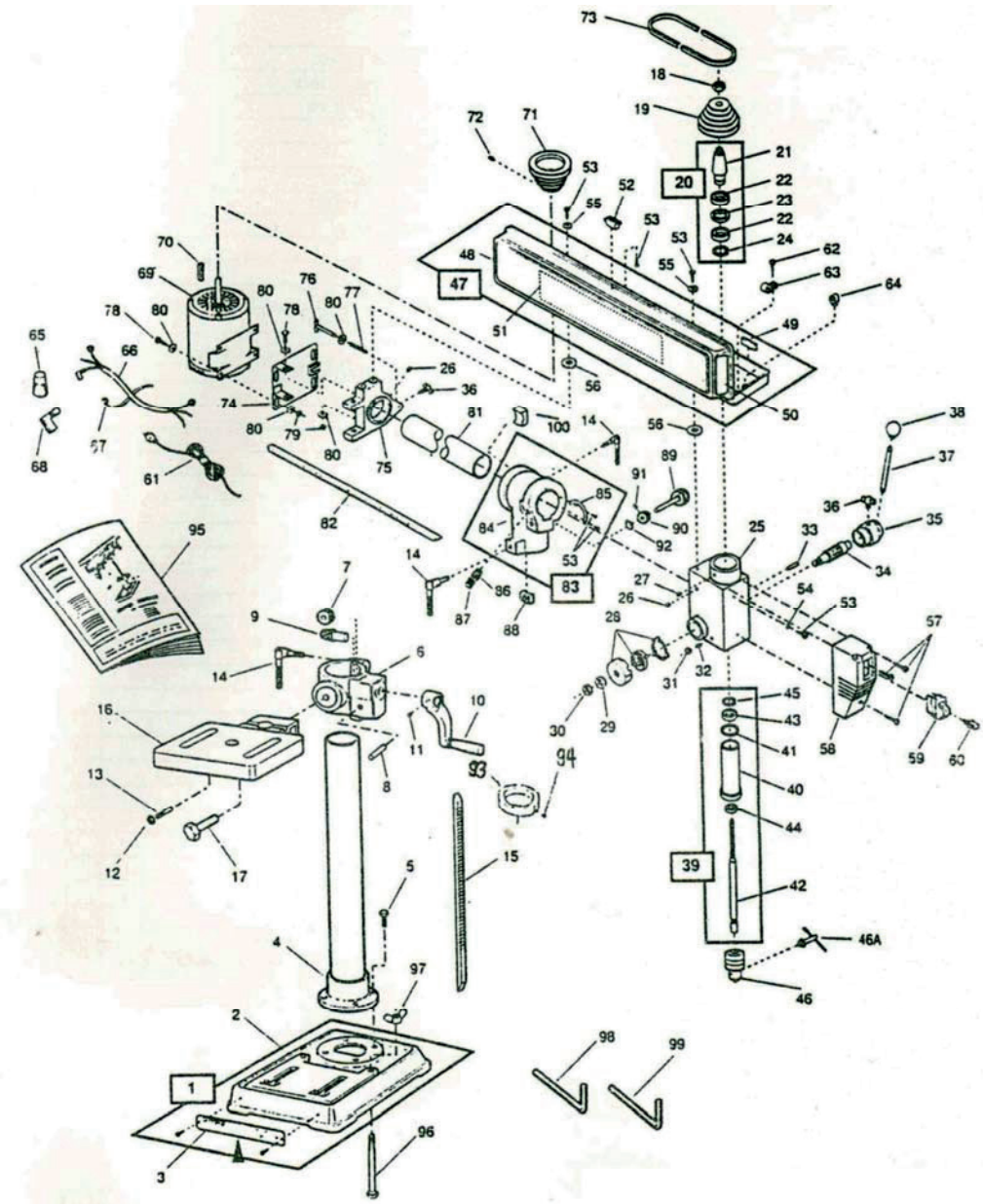
#### ! Ansambluri

- Nu utilizați instalația până când nu este asamblată complet potrivit indicațiilor din manual sau planșe.

#### ! Instalația electrică

- În timpul utilizării uneltelor electrice este necesar a respecta întotdeauna măsurile de securitate de bază inclusiv următoarele, cu scopul limitării riscului de producere a unui incendiu, electrocutări și răniri ale persoanelor.
- Înainte de a pune acest produs în funcțiune, citiți prezentele instrucțiuni și țineți-le minte.
- Asigurați-vă că ștecărul este introdus în priza corectă asigurată. Tensiunea rețelei trebuie să fie conformă cu tensiunea specificată pe tăbliță, pentru a se preveni supraîncălzirea și arderea motorului sau, dimpotrivă, puterea insuficientă.
- Înainte de bransare la rețea, asigurați-vă că întrerupătorul se află în poziția OFF (decuplat). În cazul în care instalația nu are un întrerupător general, locul acestuia este preluat de ștecăr. După terminarea lucrului scoateți ștecărul alimentării de rețea din priză.
- Nu mutați niciodată aparatele electrice ținându-le de cablu. Nu folosiți cablul pentru scoaterea ștecărului din priză.
- Protejați cablul de alimentare contra temperaturilor înalte, solvenților și muchiilor ascuțite.
- Controlați regulat cablul și, în caz de deteriorare, dați-l la reparat la un specialist. Controlați regulat cablurile prelungitoare și în caz de deteriorare, înlocuiți-le.
- În caz de nevoie, utilizați întotdeauna cabluri prelungitoare de calitate având puterea conformă, integral desfășurat.
- Controlați-l regulat în ceea ce privește deteriorarea. Cablul defect trebuie înlocuit sau reparat.
- Înainte de începerea mentenanței, a montajului, înlocuirii pieselor sau a unei activități similare, decuplați întrerupătorul general și scoateți ștecărul din priză.
- Aveți grijă ca instalația să nu pornească accidental. Nu țineți degetele în apropierea mecanismelor de pornire, dacă acest lucru nu este absolut necesar.
- În cazul în care instalația trebuie instalată la masa de lucru, după terminarea montajului eliberați butonul de siguranță.
- Nu exploatați într-un mediu exploziv (în cursul vopsirii, în timpul lucrului cu lichide inflamabile etc.)
- Nu utilizați într-un mediu umed sau dacă instalația este umedă. Echipamentul electric este construit pentru utilizare într-un mediu normal cu temperaturi de la +5 la +40 °C, cu umiditate relativă care nu depășește 50 % la o temperatură de +40°C.
- Instalațiile electrice sunt pasibile de revizii regulate la intervale stabilite.

## SCHIȚĂ SITUAȚIE PIESE



## TABEL CU PIESE

Poziție	Denumire	Bucăți	Poziție	Denumire	Bucăți
1	Început ansamblu	1	51	Tăbliță	1
2	Bază	1	52	Suport capac roata de curea	1
3	Tăbliță	1	53	Șurub	8
4	Stâlp proptire	1	54	Șaibă în formă de stea	1
5	Șurub	4	55	Șaibă	4
6	Corp suport masă	1	56	Șaibă	4
7	Roată dințată	1	57	Șurub	3
8	Arbore	1	58	Carcasă conjunctor	1
9	Melc	1	59	Conjunctor	1
10	Manivelă	1	60	Buton	1
11	Bolț	11	61	Cablu conexiune cu ștecăr	1
12	Piuliță	1	62	Șurub	3
13	Cep filetat	1	63	Suport cablu	3
14	Manetă blocare glisare coloană	2	64	Element de trecere cablu	2
15	Cremalieră	1	65	Element de trecere	1
16	Masă	1	66	Mănunchi cabluri	1
17	Șurub	1	67	Cablu	2
18	Piuliță	1	68	Capac de gumă	1
19	Muchie roată de curea	1	69	Motor electric	1
20	Ansamblu arbore	1	70	Cheie patruleteră	1
21	Arbore roata de curea	1	71	Roata de curea propulsoare	1
22	Rulment cu bile	2	72	Șurub siguranță	1
23	Șaibă delimitare	1	73	Curea trapezoidală	1
24	Șaibă rulment	1	74	Consolă motor	1
25	Carcasă deplasare arbore	1	75	Rezemătoare dorsală	1
26	Șurub siguranță	4	76	Bolț blocare	1
27	Cap închidere	1	77	Bolț	1
28	Arc cu capac și șaibă	1	78	Șurub	6
29	Piuliță	1	79	Piuliță	6
30	Piuliță	1	80	Arc	13
31	Piuliță	1	81	Bară ghidaj	1
32	Prezon	1	82	Cremalieră orizontală dințată	1
33	Siguranță	1	83	Ansamblu proptea mijlocie coloană	1
34	Arbore transversal	1	84	Corp proptea mijlocie coloană	1
35	Cap deplasare arbore	1	85	Gamă unghiulară	1
36	Șurub fluture de siguranță	2	86	Piuliță	1
37	bară deplasare arbore	3	87	Bolț blocare	1
38	Terminal arbore	3	88	Terminal blocare	1
39	Ansamblu corp arbore	1	89	Roată mișcare	1
40	Arbore gol pe dinăuntru	1	90	Rotiță dințată	1
41	Șaibă	1	91	Bolț	1
42	Arbore	1	92	Șaibă siguranță	1
43	Rulment cu bile	1	93	Inel cremalieră	1
44	Rulment cu bile	1	94	Șurub	1
45	Garnitură	1	95	Instrucțiuni	1
46	Mandrină de fixare	1	96	Șurub	2
46a	Manetă mandrină fixare	1	97	Piuliță fluture	2
47	Ansamblu capac roata de curea	1	98	Cheie	1
48	Capa roata de curea	1	99	Cheie	1
49	Baza capac roata de curea	2	100	Rezemătoare arbore	1
50	Capa roata de curea	1			

## ! Mașini rotative

- Purtați întotdeauna îmbrăcăminte adecvată (De exemplu, nu purtați părțile atârând ale îmbrăcăminte, cravatele sau bijuteriile, părul lung trebuie legat la spate, protejați-vă picioarele și nu purtați încălțăminte uzată. Măncările cămășilor trebuie să fie încheiate sau suflecate).
- Pericol de agățare și înfășurare pe piesele rotative.
- Nu îndepărtați capacele de protecție și aveți grijă să fie atinsă întotdeauna protecția maximă a personalului de deservire.
- În timpul lucrului evitați contactul cu piesele aflate în mișcare. Țineți mâinile în afara razei de acțiune a pieselor rotative.

## ! Găurirea

- Întotdeauna asigurați bine materialul uzinat aflat pe suprafața de lucru sau în menghină. În timpul uzurării, nu încercați să țineți cu mâna materialul uzinat.
- Nu încercați să întindeți mâinile la o distanță prea mare. Luați o poziție fermă pe ambele picioare, suficient de sigură și în cazul unui recul.
- Mențineți uneltele curate și ascuțite.
- Respectați reglementările pentru mentenanță și instrucțiunile pentru înlocuirea uneltelor.
- Asigurați-vă că bucata este în conformitate cu parametrii tehnici ai instalației și că este fixată sigur.
- În timpul slăbirii obiectelor, procedați cu cea mai mare atenție.
- Înainte de pornire controlați dacă turațiile setate și sensul de rotație sunt conforme cu unele utilizată.

## MONTAJ

În cursul montajului trebuie să vă orientați după schița mașinii, vezi capitolul Schița de situație a pieselor.

1. Deschideți lada, scoateți baza(1), masa de găurit (16) și coloana (4), ridicați și fixați coloana pe bază.
2. Montați masa (16)
3. Scoateți carcasa deplasare arbore (nr. 25) și fixați pe coloană (4).
4. Strângeți șuruburile cu o cheie (5)
5. Fixați capacul roții de curea (48) cu buton de manipulare (25) pe capul rulmentului (25).
6. După asamblare curățați cu benzină tehnică filmul de ulei anti-coroziv aplicat de către constructor și apoi ungeți cu ulei de ungere.
7. Amplasați mașina de găurit pe o pardosea sau suprafață plană și solidă.
8. Aveți grijă ca mașina de găurit să nu se scuture după pornirea motorului (ON).
9. Verificați dacă consola mesei se mișcă fluent în sus și în jos.
10. Verificați dacă arborele se mișcă liber în jurul axei.

## DESERVIRE

### Instrucțiuni privind exploatarea

Următoarele instrucțiuni sunt necesare îndeosebi pentru utilizatorii cu mai puțină practică în utilizarea mașinii de găurit. Înainte de operațiunea de lucru propriu-zisă, încercați procedura de lucru pe o bucată de material deșeu.

**A. Viteze de găurit corecte:** Printre factorii care influențează alegerea celei mai adecvate viteze se numără tipul materialului găurit, mărimea orificiului, tipul de burghiu sau a altei unelte precum și calitatea cerută. Cu cât este burghiul mai mic, cu atât viteza turațiilor trebuie să fie mai mare. În cazul găuririi unor materiale moi, viteza ar trebui să fie mai mare decât în cazul materialelor mai tari.

**B. Găurirea metalelor:** Faceți uz de cleme pentru fixarea obiectului procesat, acesta nu ar trebui niciodată ținut în mână. Marginile burghiului pot intra oricând în obiect, mai ales atunci când ajung la capăt.

În cazul în care obiectul alunecă afară din mâna utilizatorului, acesta poate fi rănit. Mașina de găurit se poate deteriora atunci când obiectul lovește în coloana acesteia. Obiectul trebuie să fie fixat corect, orice deviere, răsucire sau mișcare pot duce nu numai la executarea unei găuri imperfecte, ci și la o uzură mai mare a burghiului. Obiectele plate trebuie puse pe o bază de lemn și fixate pe masă, împiedicând rotirea acestora. Obiectele având o formă neregulată trebuie să fie proptite și fixate regulamentar.



**C. Găurirea lemnului:** Chira dadă mașina de găurit este destinată găuririi metalelor, se poate utiliza și pentru lemn, caz în care se recomandă un burghiu pentru lemn. Găuresc orificii având fundul orificiului perpendicular. Nu folosiți burghie de mână cu vârful. În cazul unor viteze mai mari ale burghierii mecanice, acestea intră în lemn foarte rapid, ridică obiectele procesate și le rotește.

#### Exploatare

1. Modificați viteza de rotație a arborelui în conformitate cu tabelul fixat în interiorul capacului roții de curea. Pentru o alunecare mai ușoară a curelei pe diametrul cerut se recomandă slăbirea curelei. După selectarea turajilor reglați cureaua.
2. Reglarea tensionării curelei se face astfel: deschideți capacul roții de curea și slăbiți șurubul fluture lateral stâng și drept, apoi trageți motorul cu suportul și roata de curea înapoi, până ce cureaua este tensionată corect. Apoi strângeți ambele șuruburi.
3. Conectați la priză, apăsați întrerupătorul (ON), arborele începe să se rotească în sensul rotației acelor de ceasornic
4. Fixați ferm obiectul de prelucrat pe masa de lucru pentru a evita rănirea și a obține precizia procesării.
5. În cursul găuririi țineți mânerul de pe partea dreaptă a mașinii de găurit și apăsați-l în jos.

## ÎNTREȚINERE

- Mențineți uneltele întotdeauna curate. Impuritățile care intră în mecanismul uneltei pot cauza deteriorarea uneltei.
- Pentru curățare nu utilizați detergenți agresivi și solvenți.
- Se recomandă ca piesele de plastic să fie șterse cu o cârpă umezită în apă cu săpun.
- Suprafețele metalice se vor șterge cu o cârpă umezită în petrol.
- Depozitați instalația neutilizată în stare conservată, într-un loc uscat, în care nu va rugini.
- Toate lucrările de mentenanță trebuie efectuate doar atunci când ștecărul este deconectat de la rețea.
- Mențineți corpul ventilatorului curat, pentru a se asigura o răcire corectă a motorului.
- Toate lucrările de mentenanță pot fi efectuate doar de către un personal calificat.
- Pentru reparație utilizați doar piese de schimb originale.

**Cărbunii, cureaua trapezoidală reprezintă obiecte de consum în sensul legii privind garanția legală pentru produse.**



**Descrierea concretă a activității de muncă și utilizarea produsului nu sunt menționate aici în mod intenționat, pentru că constructorul / importatorul consideră că utilizatorul cunoaște funcția produsului și este familiarizat cu activitățile acestuia, pentru că, în sensul legii, este vorba de un produs obișnuit. În cazul în care utilizatorul nu are aceste cunoștințe sau nu este sigur de ele, recomandăm să luați legătura cu Inspectoratul Muncii.**

#### Lubrifiere

Suprafețele de lucru ale mecanismelor trebuie unse regulat, în funcție de necesități, cu un lubrifiant adecvat. Rulmenții cu bilă ai arborelui și ai roții de curea propulsie curea trapezoidală sunt lubrifiate și sigilate pentru întreaga durată de viață a mașinii. Apăsați arborele cât mai mult în jos și ungeți fin cu ulei la fiecare 3 luni. Dați jos cureaua motorului și apăsați maneta camei în direcția motorului. Ungeți fin bara glisantă stângă și dreaptă la fiecare 2 luni. Ungeți clema mesei atunci când strângerea este greoaie.

## LICHIDARE



După expirarea termenului de viabilitate al produsului, în cadrul lichidării deșeurilor rezultat, este necesar a proceda în conformitate cu legislația în vigoare. Produsul se compune din componente metalice și plastice care, după sortare, sunt reciclabile independent.

1. Demontați toate piesele mașinii.
2. Sortați piesele în categorii de deșeuri (metale, cauciuc, plastic etc.). Predați materialul sortat pentru o utilizare ulterioară.
3. Deșeurile rezultate din aparatele electrice (unelte electrice uzate, motoare electrice, sursele de încărcare, electronică, acumulatori, baterie...).

Stimate client, din punctul de vedere al Legii nr. 185/2001 cu privire la deșeuri, varianta în vigoare, în cazul deșeurilor electrice este vorba de deșeuri periculoase, lichidarea cărora se supune unui regim special. Este interzisă aruncarea deșeurilor electrice în recipientele destinate colectării deșeurilor comunale. De asemenea, aparatul poate fi predat la punctele de colectare a deșeurilor electrice. Informațiile în legătură cu punctele de colectare le obțineți de la consiliul local sau le găsiți pe Internet.

## ATENȚIE

În cazul unei defecțiuni, trimiteți instrumentul pe adresa vânzătorului, reparația va fi executată în cel mai scurt termen. O descriere succintă a defecțiunii reduce căutarea acesteia și timpul de reparație. În perioada de garanție, atașați la instrument și certificatul de garanție și bonul de cumpărare. Și după expirarea termenului de garanție suntem aici pentru dumneavoastră și vom efectua eventualele reparații la prețuri avantajoase.

Pentru a împiedica deteriorarea instrumentului în timpul transportului, ambalați-l cu grijă sau utilizați ambalajul original. Noi nu suntem responsabili pentru deteriorarea instrumentului în cursul transportului iar în cazul reclamației la serviciul de transport, soluționarea depinde de nivelul de ambalare și asigurare contra deteriorării.

Obs.: Ilustrația poate fi diferită de produsul livrat, la fel cum diferită poate fi și gama și tipul accesoriilor livrate. Acest lucru este urmarea dezvoltării, astfel de variante neavând nici un rol pentru funcția corectă a produsului.