

CONTACT

unitechnic.cz s.r.o.
Reklamační a servisní oddělení (Secția reclamații și service)
Areál bývalého cukrovaru (Incinta fostei fabrici de zahăr)
Hlavní 29 (hala č. 3 uni-max)
277 45 Úžice
Republica Cehă

Tel. Secția reclamații 00420 266 190 190

Fax 00420 266 190 100

<http://www.uni-max.ro>
E-Mail: reklamace1@khnet.cz
obchod@khnet.cz

uni-max

INSTRUCȚIUNI DE DESERVIRE
TRADUCERE INSTRUCȚIUNI
DE UTILIZARE ORIGINALE

MAȘINĂ DE TĂIAT FILETE
ELECTRICĂ STAȚIONARĂ 1 500 W



SQ100F

Stimate client, vă mulțumim pentru achiziționarea produsului uni-max. Societatea noastră este pregătită să vă ofere serviciile sale – înainte de cumpărarea produsului, la cumpărarea acestuia și după cumpărare. În cazul oricăror întrebări, propuneri sau recomandări, vă rugăm să contactați punctul nostru de desfacere. Ne vom strădui să examinăm propunerea dumneavoastră și să reacționăm în limita posibilităților.

În sensul prezentelor instrucțiuni, prima utilizare a instalației este un pas juridic prin care utilizatorul, în baza voinței sale libere, confirmă faptul că a studiat temeinic prezentele instrucțiuni, a înțeles pe deplin sensul acestora și a luat la cunoștință toate riscurile.

ATENȚIE! Nu încercați să puneți în funcțiune (eventual să utilizați) instalația înainte de a vă familiariza cu conținutul integral al instrucțiunilor de deservire. Păstrați instrucțiunile pentru o utilizare ulterioară.

Trebuie să acordați atenție îndeosebi instrucțiunilor referitoare la securitatea muncii. Nerespectarea sau neimplementarea întocmai a prezentelor instrucțiuni poate duce la deteriorarea instalației sau a materialului aflat în procesul de prelucrare.

Țineți îndeosebi cont de instrucțiunile cu privire la securitate specificate pe tăblițele cu care este prevăzută instalația. Nu îndepărtați aceste tăblițe și nu le deteriorați.

Pentru facilitarea unei eventuale comunicări, copiați aici numărul facturii sau eventual al bonului de achiziție.

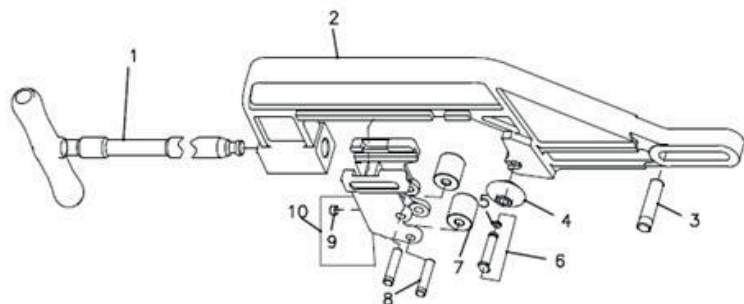
DESCRIERE

Mașina este masivă, are construcție turnată cu soclu, este echipată cu întrerupător (cuplat/decuplat) și răcire cu ulei automată și cu rezervor de ulei integrat, ¼" – 2" cap universal cu fălci amovibile, 2½" – 4" capul de retragere permite tăierea filetelor conice sau drepte. Motor cu inducție monofazat 230 V/50 Hz, turații fus 36/20/11/min. Ambalajul conține mașina de tăiat filete, cap auto-tăiere ¼" – 2", cap auto-tăiere retragere, 2½" – 4½" – ¾", freză pentru țevi ¼" – 4" (6 mm – 100 mm), alezor drept ¼" – 4" (6 mm – 100 mm), cușite de tăiat filete HSS 1" – 2" a 2½" – 4½"

DATE TEHNICE

Tensiune	230 V/50 Hz
Putere consumată	1.500 W
Turații de lucru 36 rot./min (1/2" până la 3/4"), 20 rot./min (1" până la 2"), 11 rot./min (2 1/2" până la 4")	
Greutate.....	140 kg





Corectitudinea textelor, a graficelor și a datelor depinde de perioada imprimării. Pentru o îmbunătățire continuă a produselor noastre, este posibilă modificarea datelor tehnice fără nici o atenționare prealabilă.






Număr fabricație:	Nr. ref.	Nr. ref. nou	Descriere
1	43690	30109019	Mâner dispozitiv de tăiere
2	43617	40304036	Cadru dispozitiv de tăiere
3	43613	40402023	Bolț
4	37641	40601005	Disc de tăiere
4	41615	40601008	Disc de tăiere
5	37629	50705005	Clema
6	37690	30108014	Bolț disc
7	43615	41503036	Galet (2)
8	41611	42002014	Pivot galet (2)
9	37611	41801010	Insertie
10	43691	40304060	Capac galet
	43600	10803002	Dispozitiv tăiere țevi complet

MĂSURI CU PRIVIRE LA SECURITATE

Simbolurile utilizate în prezentele instrucțiuni

-  **Atenție!**
Semnifică pericol de rănire sau pagube materiale mari.
-  **Pericol de agățare!**
Atenție la răniri cauzate de agățarea părților corpului sau a îmbrăcăminte în piesele rotative.
-  **Avertizare!**
Pericol de deteriorare
-  **Notă:**
Informații suplimentare

Semnificația etichetelor autocolante cuprinzând simbolurile de securitate:

-  **Citiți instrucțiunile înainte de utilizarea mașinii**
-  **Utilizați mijloace de protecție a văzului**
-  **Utilizați mănuși de protecție**

Amplasați etichetele autocolante pe suprafețele instalației care sunt vizibile în orice împrejurare pentru personalul de deservire, înainte de punerea în funcțiune și în cursul funcțiunii.

! Aspecte generale

- Pungile de plastic utilizate în ambalaj pot fi periculoase pentru copii și animale.
- Familiarizați-vă cu această instalație, cu comanda acesteia, exploatarea, elementele acestei instalații și posibilele riscuri legate de utilizarea incorectă a instalației.
- Asigurați ca utilizatorul instalației să fie familiarizat corect cu comanda, exploatarea, componentele acestei instalații și posibilele pericole decurgând din utilizarea acesteia.
- Respectați întotdeauna instrucțiunile specificate pe tăblițe. Nu îndepărtați aceste tăblițe și nu le deteriorați. În cazul deteriorării sau ilizibilității etichetelor contactați furnizorul.
- Mențineți ordine și curățenie la postul de lucru. Dezordinea în spațiul de lucru poate cauza un accident.
- Nu lucrați niciodată în spații strâmte sau iluminate incorect. Verificați de fiecare dată stabilitatea pardoselii și accesul la lucru. Mențineți întotdeauna o poziție stabilă.
- Urmăriți continuu progresul activității de muncă și utilizați toate simțurile. Nu continuați lucrul dacă nu vă puteți concentra complet asupra acestuia.
- Aveți grijă de sculele dumneavoastră și mențineți-le curate.
- Mânerele și elementele de comandă trebuie păstrate uscate și fără urme de ulei și grăsimi.
- Împiedicați accesul animalelor, al copiilor și al persoanelor neautorizate.
- Nu introduceți picioarele sau mâinile în spațiul de lucru.
- Nu lăsați niciodată fără supraveghere instalația aflată în funcțiune.
- Nu utilizați instalația pentru alte scopuri decât cel pentru care a fost destinată
- În timpul lucrului utilizați echipamente personale de protecție (de exemplu, ochelari, apărătoare de auz, respirator, încălțăminte de securitate etc.).
- Nu vă suprasolicitați, întotdeauna utilizați ambele mâini.
- Nu lucrați cu instalația sub influența alcoolului sau a stupefiantelor.
- În cazul în care suferiți amețeli, aveți senzație de slăbire sau leșin, nu lucrați la instalație.
- Sunt interzise orice adaptări ale instalației. **NU UTILIZAȚI** în cazul în care constatați îndoitori, fisuri sau alte defecțiuni.
- Nu executați niciodată mentenanța instalației în cursul exploatării.
- În cazul în care apare un zgomot neobișnuit sau vreun fenomen neobișnuit, opriți mașina imediat și încetați lucrul.

- Îndepărtați întotdeauna cheile și șurubelnițele de pe mașină după ce nu le mai utilizați.
- Înainte de utilizarea mașinii, verificați strângerea corectă a tuturor șuruburilor.
- Asigurați o mentenanță corectă a mașinii. Înainte de utilizare, controlați dacă mașina nu este deteriorată.
- În cursul mentenanței și al reparației, utilizați doar piese de schimb originale.
- Utilizarea unor instalații auxiliare sau a unor accesorii nerecomandate de către furnizor poate duce la leziuni.
- Pentru o muncă concretă selectați instalația corectă. Nu încercați să suprasolicitați instrumentele sau accesoriile având o putere redusă și nu le utilizați pentru munca care necesită un utilaj mai mare.
- Nu suprasolicitați instalația. Dozați lucrul în așa fel, încât instalația să poată lucra la viteza optimă. Defecțiunea cauzată de suprasolicitare nu beneficiază de garanție.
- Protejați instalația contra unei temperaturi excesive și contra razelor soarelui.
- Instalația nu este destinată lucrului sub apă și nici într-un mediu umed.
- În cazul în care nu utilizați instalația pe o perioadă mai lungă, amplasați-o într-un loc uscat și încluiat, departe de accesul copiilor.
- Înainte de pornirea sculelor, verificați toate elementele de securitate, dacă funcționează fără greș și eficient. Convingeți-vă că toate piesele mobile sunt într-o stare bună.
- Verificați dacă nu există piese crăpate sau gripate, dacă toate piesele sunt fixate corect. Verificați toate celelalte condiții care pot influența funcția sculei.
- Dacă nu se specifică altceva în prezentele instrucțiuni, este necesară reparația sau înlocuirea pieselor și a elementelor de siguranță deteriorate.

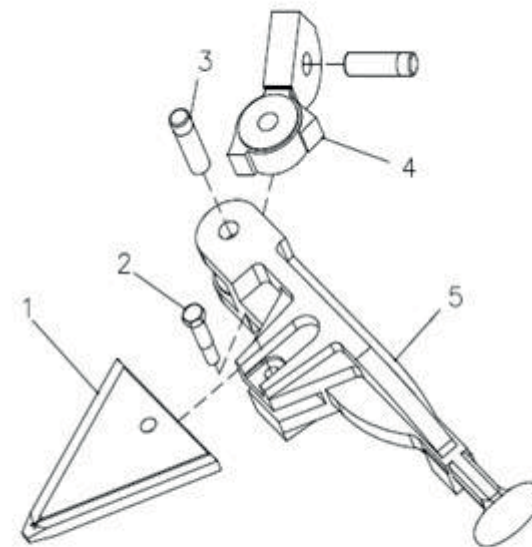
! Ansambluri

- Nu utilizați instalația până când nu este asamblată complet potrivit indicațiilor din manual.

! Instalația electrică

- În timpul utilizării uneltelor electrice este necesar a respecta întotdeauna măsurile de securitate de bază inclusiv următoarele, cu scopul limitării riscului de producere a unui incendiu, electrocutări și răni ale persoanelor. Înainte de a pune acest produs în funcțiune, citiți prezentele instrucțiuni și țineți-le minte.
- Asigurați-vă că ștecărul este introdus în priză corect asigurată. Tensiunea rețelei trebuie să fie conformă cu tensiunea specificată pe tăbliță, pentru a se preveni supraîncălzirea și arderea motorului sau, dimpotrivă, puterea insuficientă.
- Înainte de bransare la rețea, asigurați-vă că întrerupătorul se află în poziția OFF (decuplat). În cazul în care instalația nu are un întrerupător general, locul acestuia este preluat de ștecăr. După terminarea lucrului scoateți ștecărul alimentării de rețea din priză.
- Nu mutați niciodată aparatele electrice ținându-le de cablu. Nu folosiți cablul pentru scoaterea ștecărului din priză.
- Protejați cablul de alimentare contra temperaturilor înalte, solvenților și muchilor ascuțiți.
- Controlați regulat cablul și, în caz de deteriorare, dați-l la reparat la un specialist. Controlați cu regularitate cablurile prelungitoare și în caz de deteriorare, înlocuiți-le.
- În caz de nevoie, utilizați întotdeauna cabluri prelungitoare de calitate având puterea conformă, integral desfășurate. Controlați-l periodic în ceea ce privește deteriorarea. Cablul defect trebuie înlocuit sau reparat.
- Înainte de începerea mentenanței, a montajului, înlocuirii pieselor sau a unei activități similare, decuplați întrerupătorul general și scoateți ștecărul din priză.
- Aveți grijă ca instalația să nu pornească accidental. Nu țineți degetele în apropierea mecanismelor de pornire, dacă acest lucru nu este absolut necesar.
- În cazul în care instalația trebuie montată pe masa de lucru, după terminarea montajului eliberați butonul de siguranță.
- Nu operați într-un mediu exploziv (în cursul vopsirii, în timpul lucrului cu lichide inflamabile etc.)
- Nu utilizați într-un mediu umed sau dacă instalația este umedă. Echipamentul electric este construit pentru utilizare într-un mediu normal cu temperaturi de la +5 la +40 °C, cu umiditate relativă care nu depășește 50 % la o temperatură de +40 °C.
- Instalațiile electrice sunt pasibile de revizii regulate la intervale stabilite.

(43500) Alezorul



Număr fabricație:	Nr. ref.	Nr. ref. nou	Descriere
1	43515	40602012	Cuțit alezare
2	01229	50103001	Șurub M8 x 35
3	43511	40402022	Bolț portant (2)
4	43513	40901050	Suspensie pivotantă
5	43517	40304034	Cadru alezor
	43500	10703004	Alezor complet

Număr fabricație:	Nr. ref.	Nr. ref. nou	Descriere
1	43430	40401030	Șurub (4)
2	43433	40303073	Inel de siguranță
3	09125	50103158	Șurub
4	09365	50102030	Piuliță
5	43431	41001025	Talpă eliberare
6	43422	50703003	Resort torsionare
7	43430	40401030	Șurub
8	43424	41801025	Bilă riglă sinus
9	43446	40303075	Mâner flanșă de siguranță camă
10	43434	40303074	Placa camei
11	35433	40403023	Insertjie
12	43425	41702030	Bloc acționare
13	09217	50103178	Șurub
14	37813	50702005	Resort
15	04908	50402004	Bilă Ø 6
16	43427	50702010	Resort
17	43437	40303076	Cap cu tijă de ghidaj
18	43428	41702012	Șurub siguranță
19	43490	30108035	Bară ghidaj
20	43423	50703001	Resort torsionare
21	43432	40901048	Pârghie eliberare
22	43429	40402018	Bolț canelat
23		50108041	Clemă d = 12
24	43426	40802006	Placă de blocare
25	09410	50107038	Șaibă
26	09137	50103167	Șurub
27	37411	41001008	Inel distanțare
28	09385	50102036	Piuliță hexagonală
	43403	10603008	Cap de tăiat filete NPT
	43404	10603009	Cap de tăiat filete BSPT

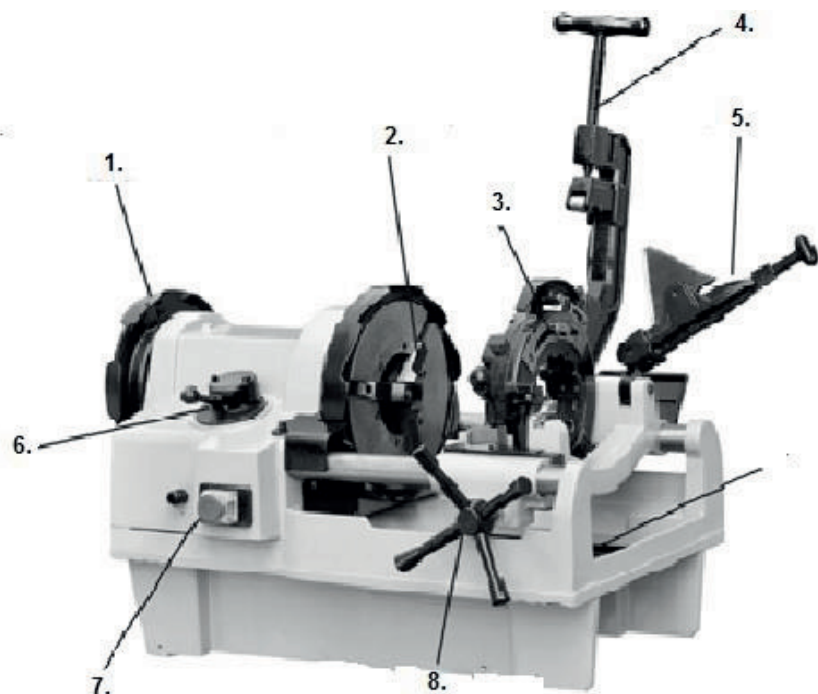
Utilizarea uneltei electrice și întreținerea acesteia

- Nu suprasolicitați uneltele electrice. Utilizați tipul corect de sculă pentru munca efectuată.** Cu un tip corect de sculă electrică veți executa o lucrare mai bună și mai sigură, dacă scula este utilizată în scopul pentru care a fost concepută.
- În cazul în care întrerupătorul uneltei nu poate fi cuplat și decuplat, nu lucrați cu o astfel de unealtă.** Orice unealtă electrică care nu poate fi comandată cu ajutorul întrerupătorului este periculoasă și trebuie reparată.
- Înainte de efectuarea oricărui fel de reglare, înainte de înlocuirea accesoriilor sau înainte de depozitarea uneltei, deconectați ștecărul cablului de alimentare de la priza de rețea sau scoateți bateria.** Aceste măsuri de securitate preventive reduc riscul de pornire accidentală a uneltei electrice.
- Dacă nu utilizați uneltele, depuneți-o departe de accesul copiilor și împiedicați persoanele nefamiliarizate cu deservirea uneltei sau cu prezentul manual să lucreze cu uneltele.** Uneltele electrice sunt periculoase în mâinile unui personal de deservire necalificat.
- Întrețineți cu atenție sculele și accesoriile. Verificați reglarea sau blocarea incorecte ale componentelor mobile, deteriorarea pieselor individuale și alte circumstanțe care pot influența funcționarea uneltei. În cazul în care scula este defectă, asigurați repararea acesteia înainte de utilizare.** Multe accidente sunt de obicei cauzate de neglijarea întreținerii uneltei.
- Instrumentele de tăiere trebuie menținute ascuțite și curate.** Instrumentele de tăiere cu lame ascuțite întreținute corect au o tendință mai mică de blocare și se lucrează mai bine cu ele.
- Uneltele electrice, accesoriile și instrumentele de lucru trebuie să le utilizați în conformitate cu prezentele instrucțiuni și trebuie să luați în considerare condițiile de operare și munca care trebuie efectuată.** Utilizarea uneltei electrice pentru alte scopuri diferite de cele cărora le-a fost destinată poate fi periculoasă.

Securitatea mașinii

- Fixați această mașină pe masa de lucru sau pe soclu. Proptiți țevile lungi și grele cu un suport adecvat pentru țevi. Prin această modalitate împiedicați răsturnarea.
- În cursul lucrului cu această mașină, nu folosiți mânuși sau îmbrăcăminte stând lejer. Închideți mânecile și gecile. Nu întindeți mâna peste această mașină sau peste țeavă. S-ar putea ca îmbrăcăminte să fie agățată de țeavă sau de vreo componentă a mașinii, ceea ar duce la cauzarea unor leziuni grave.
- Nu utilizați această mașină, dacă este deteriorat întrerupătorul acesteia.
- Mențineți mâinile la o distanță suficientă față de țevile care se rotesc și față de elementele de fixare. Opriti mașina înainte de ștergerea filetelor sau înainte de înșurubarea armăturilor. Înainte de manipularea țevii sau a mandrinei de strângere a mașinii, așteptați întotdeauna până când această mașină se oprește complet. Acest procedeu împiedică încălcirea și rănirea gravă.
- Nu utilizați această mașină pentru crearea sau ruperea armăturilor. Acest procedeu nu reprezintă utilizarea stabilită a acestei mașini și ar putea duce la răniri grave.
- Înainte de pornirea mașinii, strângeți roțița de comandă a mandrinei de strângere și strângeți dispozitivul dorsal de centrare pe țeavă. Împiedicați oscilarea țevii.
- Aveți grijă ca toate capacele să fie la locul lor. Nu utilizați această mașină cu capacele date jos. Componentele mobile neacoperite pot duce la agățare și răniri grave.

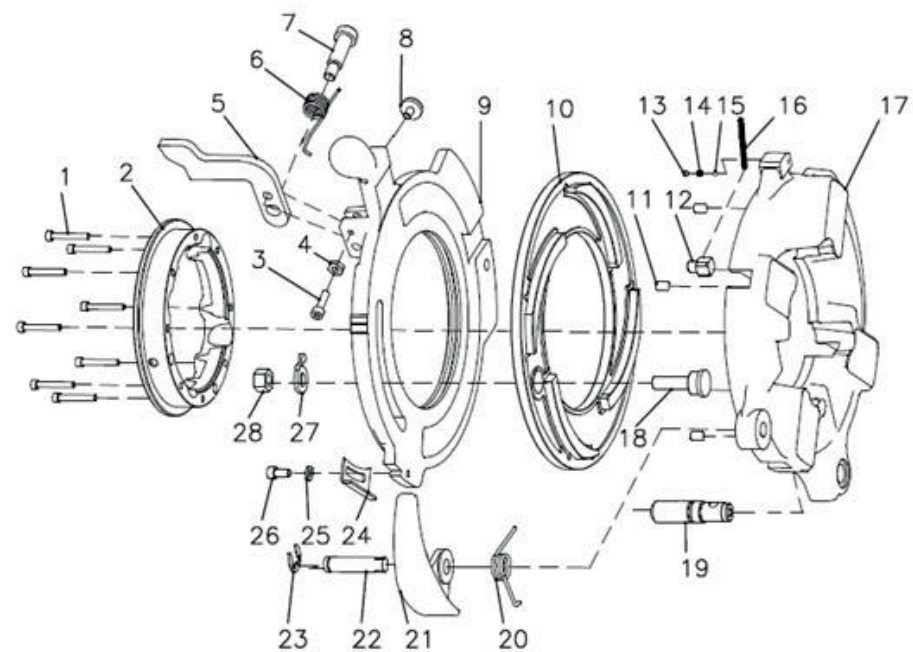
MONTAJUL



1. Dispozitiv de centrare dorsal
2. Mandrina de strângere frontală
3. Capul de tăiat filete
4. Dispozitiv de tăiere țevi

5. Alezor
6. Comutator trepte transmisie
7. Conjunctor cuplat/decuplat
8. Buton comandă suport

(444) Capul de tăiat filete



Număr fabricație:	Nr. ref.	Nr. ref. nou	Descriere
1	09120	50103153	Șurub (4)
2	03007	50105029	Bolț 3 x 28
3	38418	40401020	Șurub siguranță
4	38412	40401018	Șurub
11	38490	30104007	Întreprător pornire
12	43490	30108035	Bară ghidaj
13	43492	30109043	Cap cu tijă de ghidaj
14	38416	41902003	Carcasa
15	38421	40901033	Pârghie degajare
16	38415	41502023	Inel distanțare
17	38420	40901032	Pârghie fixare
18	38413	40401019	Piuliță
19	02512	50108022	Inel siguranță 12 x 1
20	38411	41801013	Insertie
21	03029	50105055	Bolț 8 x 19 (2)
22	38414	50702007	Arc de presiune
23	38419	41701009	Piston
24	38417	41803004	Element interconexiune
26	38423	40303029	Placa camei
27	38422	40303028	Inel de siguranță
	43405	10603010	Cap de tăiat filete NPT
	43406	10603011	Cap de tăiat filete BSPT

DESERVIRE

Instalarea țevii în mașina de tăiat filete

Denumirea piesei mașinii o găsiți lângă fotografiile aferente din prezentul manual.

Completați uleiul în rezervor, dacă mașina este cuplată. Circulația uleiului va avea loc automat.

1. Efectuați verificarea ca să vă asigurați dacă dispozitivul de tăiere de țevi, alezorul și capul de tăiat filete sunt întoarse în poziția SUPERIOARĂ.
2. Dacă veți tăia filetul la lungimea cerută, marcați-vă această lungime pe țevă.
3. Împingeți țeava în mașina de tăiat filete în așa fel, încât capătul țevii care urmează a fi prelucrat sau marcajul realizat să fie amplasat aproximativ 300 mm față de partea frontală a fălcii mandrinei de strângere (Fig. 1).
4. Piese prelucrate mai scurte de 60 cm trebuie introduse din partea frontală a mașinii. Țevile mai lungi le puteți introduce din orice parte a mașinii în așa fel, încât partea mai lungă a țevii să iasă afară din partea dorsală a mașinii.
5. Strângeți dispozitivul de centrare dorsal în jurul țevii rotind butonul de comandă, care se află pe partea dorsală a mașinii de tăiat filete. În acest fel împiedicați mișcarea țevii, care ar putea duce la crearea unui filet de calitate joasă.
6. Asigurați țeava prin rotiri repetate și ferme ale butonului de comandă al mandrinei de strângere rapidă de pe partea frontală a acestei mașini contra sensului de rotație al acelor de ceasornic. Această operație asigură fixarea fermă a fălcilor în jurul țevii.

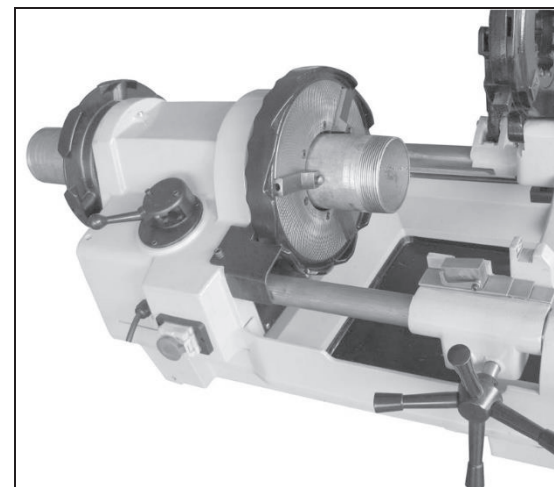


Fig. 1
Setarea țevii

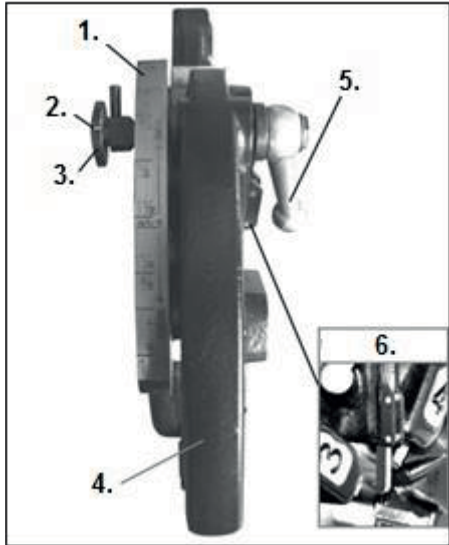
Instalarea cuțitelor de tăiat filete în capul de tăiat filete (1/2"–2")

Denumirea piesei mașinii o găsiți lângă fotografiile aferente din prezentul manual.

1. Amplasați capul de tăiat filete cu deschiderea automată dreaptă pe masa de lucru în așa fel, încât numerele să fie SUS.
2. Asigurați-vă dacă nu este activat ansamblul întreprătorului de pornire.
3. Slăbiți pârghia de fixare.
4. Scoateți afară șurubul de siguranță din canelura barei în așa fel, încât bolțul din șurubul de siguranță să fie în afara canelurii. Amplasați bara de dimensiuni în așa fel, încât reperul indicatorului de pe șurubul de siguranță să fie la capătul marginal al poziției SCOATERE CUȚIT DE TĂIAT FILETE.
5. Scoateți afară cuțitele de tăiat filete din capul de tăiat filete.
6. Introduceți noile cuțite de tăiat filete pe poziția marcată cu reper. Numerele de la 1 la 4 trebuie să corespundă celor aflate pe capul de tăiat filete.

7. Rotiți placa camei până ce nu veți putea amplasa bolțul de pe șurubul de siguranță în canelură. În această poziție are loc asigurarea cuțitelor de tăiat filete în capul de tăiat filete. Asigurați-vă dacă bolțul este direcționat către partea de capăt a barei de dimensiuni având marcajul SCOATERE CUȚIT DE TĂIAT FILETE.
8. Setați bara de dimensiuni a capului de tăiat filete până când reperul indicatorului de pe șurubul de siguranță nu este aliniat cu marcajul dimensiunii corecte de pe bara de dimensiuni.
9. Strângeți pârghia de fixare.
10. În cazul în care se cere crearea unor filete având mărimi mai mari sau mai mici, setați reperul indicatorului în direcția reperului pentru dimensiunea MAI MARE sau MAI MIC pe bara de dimensiuni.

Fig. 2 Descrierea capului de tăiat filete 1/2"-2"



1. Bara de dimensiuni
2. Reperul indicatorului
3. Șurub siguranță
4. Pârghie degajare
5. Pârghie fixare
6. Ansamblul întrerupător pornire

(443) Capul de tăiat filete

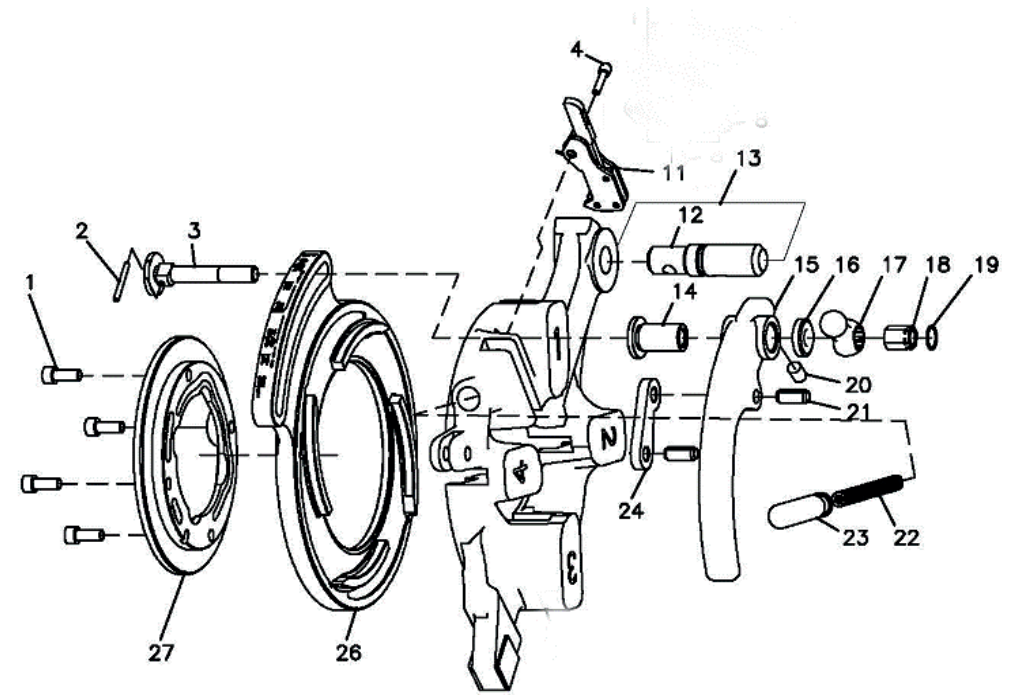
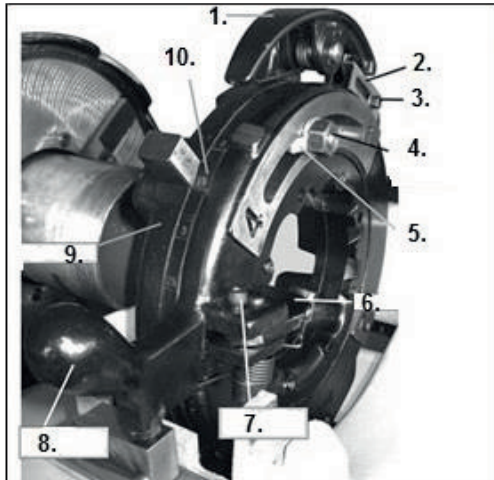


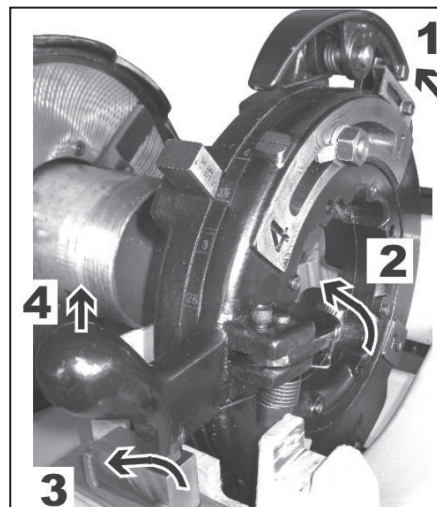
Fig. 3 Descrierea capului de tăiat filete 2 1/2"-4"



1. Mâner de eliberare
2. Placă de blocare
3. Piulița plăcii de siguranță
4. Piulița de reglare
5. Șaibă
6. Talpă eliberare
7. Șurubul tălpii de eliberare
8. Mânerul flanșei de siguranță camă
9. Corpul capului de tăiat filete
10. Placa camei

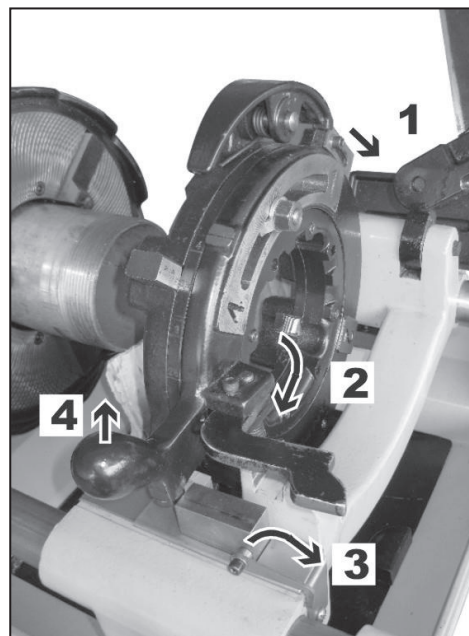
Număr fabricație:	Nr. ref.	Nr. ref. nou	Descriere
1	43714	41901015	Bușon tijă de ghidaj (2)
2	43726	41703021	Tijă ghidaj dorsală
3	09217	50103178	Șurub
4	37813	50702005	Resort
5	04908	50402004	Bilă Ø 6
6	43727	40301014	Suport
7	01671	50103120	Șurub M6 x 30
8	01660	50103114	Șurub M12 x 10
9	01803	50102003	Piuliță M6
10	43717	41503019	Tub de ulei
11	43723	41802024	Supapă de preaplin
12	01670	50103119	Șurub M6 x 25
13	02106	50107017	Inel distanțare (3)
14	01409	50103008	Șurub M5 x 25 (2)
15	03015	50105037	Bolț M5 x 30 (4)
16	43722	40201027	Roată dințată deplasare (3)
17	43731	40206005	Arbore de comandă
18	43733	41801028	Mâner de avans
19	43732	41701024	Bară mâner
20	43791	30104011	Mâner deplasare complet
21	43720	40206004	Arbore auxiliar transmisii
22	01520	50103068	Șurub M5 x 6 (2)
23	43721	41705042	Tub de ulei
24	43725	41703020	Tijă ghidaj frontală
25	01406	50103005	Șurub M5 x 16
26	43715	41001026	Clichet
27	43712	41503017	Inel distanțare
28	43713	50702012	Arc de presiune
29	43790	30103011	Ansamblu capac riglă sinus
30	43724	41802025	Riglă sinus
31	43719	41701023	Bară reglaj
32	43716	41503018	Inel distanțare
33	43718	41802023	Bloc (2)
34	43711	50702011	Resort (2)
35	39745	60303069	Clemă M12
36	38792	30110001	Capac ulei

Fig. 4
Setarea capului de tăiat filete 2 1/2"-4" pentru filetele NPT sau BSPT



1. Împingeți placa de blocare ÎNĂUNTRU
2. Amplasați talpa de eliberare ÎNĂUNTRU
3. Amplasați rigla sinus ÎNĂUNTRU
4. Talpa capului de tăiat filete pe rigla sinus

Fig. 5
Setarea capului de tăiat de filete 2 1/2"-4" pentru filetele NPSM sau BSPP



1. Degajați placa de blocare AFARĂ
2. Amplasați talpa de eliberare AFARĂ și asigurați-o
3. Mutați rigla sinus AFARĂ și suspendați-o
4. Talpa capului de tăiat filete în afara riglei sinus 10

Instalarea cuțitelor de tăiat filete în capul de tăiat filete (2 1/2"–4")

Denumirea piesei mașinii o găsiți lângă fotografiile aferente din prezentul manual.

1. Așezați capul de tăiat filete pe pardosea sau pe masa de lucru în așa fel, încât numerele să fie sus.
2. Slăbiți piulița de reglare și ridicați talpa șabei capului de tăiat filete din canelură.
3. Rotiți cama în direcția dimensiunii mai mari a țevii până când șurubul de reglare nu atinge părțile terminale ale canelurii.
4. Scoateți afară cuțitele de tăiat filete din capul de tăiat filete.
5. Introduceți în caneluri cuțite noi de tăiate filete și asigurați-vă dacă numerele de pe cuțite corespund numerelor de pe capul de tăiat filete.
6. Rotiți cama pe setarea dimensiunii cerute.
7. Instalați înapoi șaiba capului de tăiat filete și strângeți piulița de reglare.

Tăierea filetelor cu ajutorul capului de tăiat filete (1/2"–2")

Denumirea piesei mașinii o găsiți lângă fotografiile aferente din prezentul manual.

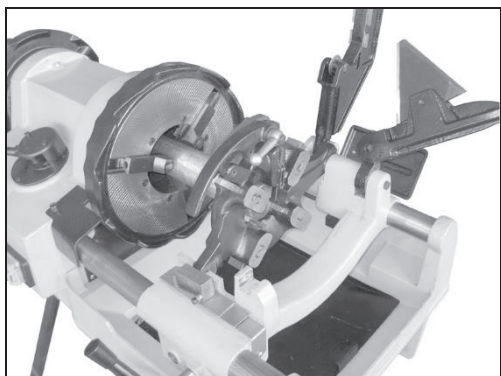


Fig. 6

1. Instalați setul de cuțite de tăiat filete. Vezi procedura de instalare cuțite descrisă mai sus.
2. Rotiți dispozitivul de tăiere țevi și alezori în poziția SUPERIOARĂ.
3. Rotiți capul de tăiat filete în poziția INFERIOARĂ cu pârghia de degajare setată pe poziția ÎNCHIS.
4. Porniți mașina de tăiat filete. Din capul de tăiat filete trebuie să se scurgă ulei.
5. Setezi controlerul de comutare transmisie în poziția cerută.

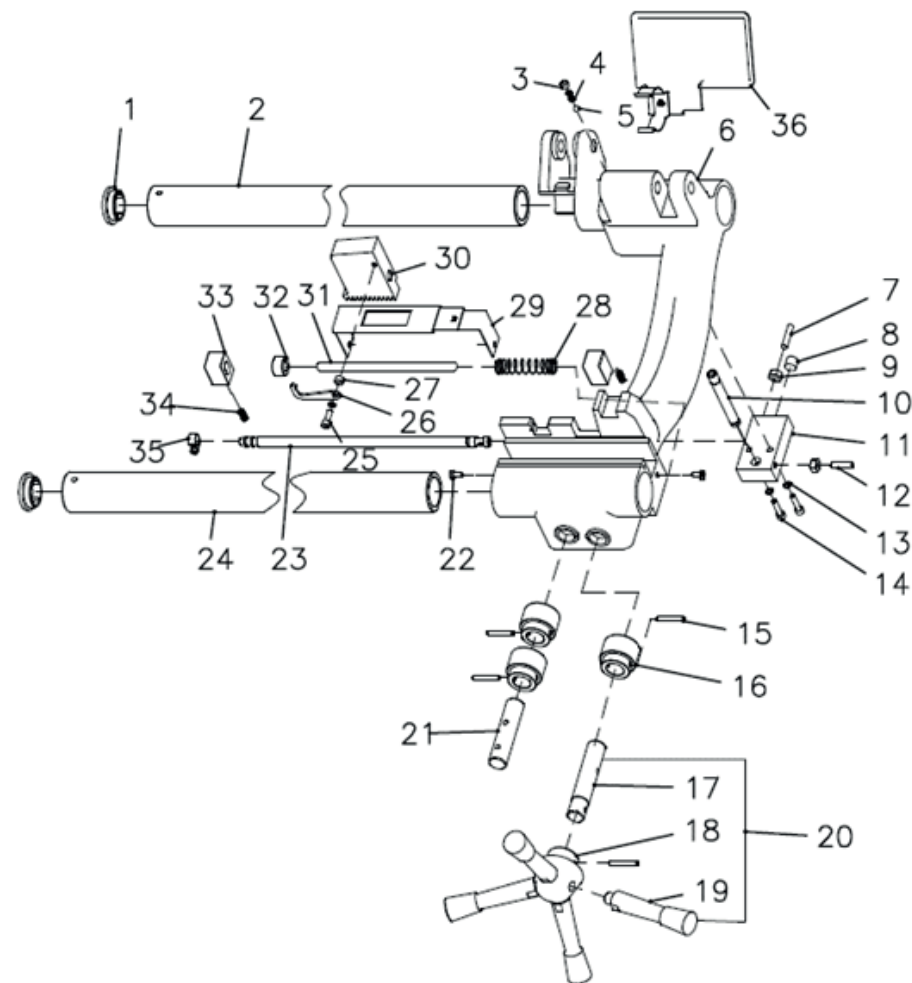
i **NOTĂ:** Comutarea transmisiei trebuie să fie efectuată când mașina nu se află în sarcină. Nu utilizați controlerul de comutare transmisie, dacă mașina lucrează în sarcină. Tabelul cu turații având în vedere dimensiunea: 36 rot./min (1/2" la 3/4"), 20 rot./min (1" la 2"), 11 rot./min (2 1/2" la 4")

6. Rotiți butonul de comandă al suportului în așa fel, încât cuțitele de tăiat filete să fie setate lângă partea de capăt a țevii. Exercați presiune pe butonul de comandă pentru ca, cuțitele să înceapă să se miște.
7. Îndată ce partea terminală a capului de tăiat filete ajunge în contact cu întrerupătorul de pornire, pârghia de degajare se deschide automat pe filetele îngustate.

i **NOTĂ!** La tăierea filetelor drepte (NPSM/BSPP), pârghia de degajare pe capul de tăiat filete cu deschidere automată trebuie să fie trasă manual.

8. Decuplați alimentarea mașinii și rotiți butonul de comandă al suportului pentru ca, capul de tăiat filete să se mute în spate. Rotiți capul de tăiat filete în poziția SUPERIOARĂ.

(43700) Suportul



Număr fabricație:	Nr. ref.	Nr. ref. nou	Descriere
1	42221	41802018	Fălci dorsale (3)
2	42219	40303059	Cap centrare dorsal
3	42215	40303057	Mandrina de strângere dorsală
4	02460	50108019	Inel siguranță D = 180
5	43293	30109016	Ansamblu de centrare dorsal
6	43222	41902010	Carcasa
7	43231	41705040	Arbore acționare
8	43233	40201020	Roată dințată
9	03017	50105038	Bolț 6 x 16 (3)
10	03008	50105030	Bolț 4 x 16 (3)
11	43291	30109070	Arbore acționare complet
12	43215	40303070	Roată
13	01461	50103039	Șurub M8 x 55 (6)
14	09107	50103140	Șurub (6)
15	41211	41001043	Placă acoperire (3)
16	41292	30108028	Set inserții fălci (3)
17	43290	30108034	Set fălci la mandrina de strângere frontală (3)
18	43217	40303071	Căpăcel
19	43213	40303069	Mandrina de strângere frontală
20	43294	30109017	Ansamblu mandrină strângere frontală
21	02921	50105018	Bolț 8 x 30
22	03018	50105039	Bolț elastic 6 x 20 (3)
23	03010	50105032	Bolț elastic 4 x 20 (3)

Tăierea filetelor cu ajutorul capului de tăiat filete (2 1/2"–4") (NPT/ BSPT)

Denumirea piesei mașinii o găsiți lângă fotografiile aferente din prezentul manual.

1. Instalați setul de cuțite de tăiat filete. Vezi procedura de instalare cuțite descrisă mai sus.
2. Rotiți dispozitivul de tăiere țevi și alezorul în poziția SUPERIOARĂ.
3. Setează placa de blocare în direcția ÎNĂUNTRU. (Fig. 3 și 4)
4. Setează talpa de eliberare în direcția ÎNĂUNTRU. (Fig. 4)
5. Rigla sinus trebuie să fie ÎNĂUNTRU (neasigurat). (Fig. 4)
6. Cu capul de tăiat filete în poziția INFERIOARĂ, împingeți ÎN SUS mânerul flanșei de asigurare camă (Fig. 4, pasul 4) până când talpa de degajare nu intră în corpul capului de tăiat filete.
7. Porniți mașina de tăiat filete. Din capul de tăiat filete trebuie să se scurgă ulei.
8. Controlerul de comutare transmisie TREBUIE să fie în poziția pentru 11 rot./min.

i NOTĂ: Comutarea transmisiei trebuie să fie efectuată când mașina nu se află în sarcină. Nu utilizați controlerul de comutare transmisie, dacă mașina lucrează în sarcină.

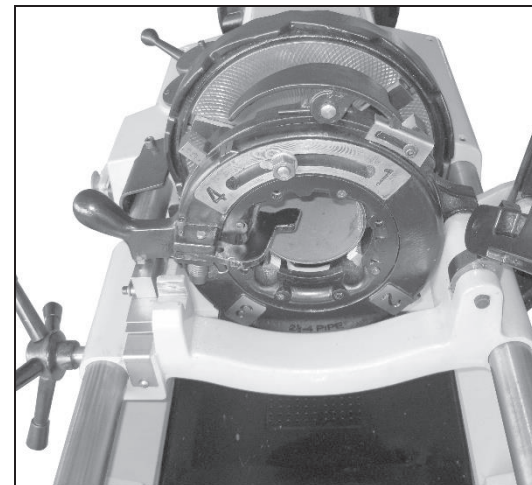


Fig. 7

9. Rotiți butonul de comandă al suportului în așa fel, încât să se seteze capul de tăiat filete lângă partea terminală a țevii, cu o singură mișcare continuă. Talpa de degajare va activa mecanismul reversibil. Continuați cu exercitarea presiunii pe butonul de comandă ca să începeți tăierea filetelor.
10. După finalizarea tăierii filetelor, mecanismul reversibil deschide automat fălciile. (Vezi Fig. 7)

i NOTĂ: În cazul în care doriți să înlăturați parțial capul de tăiat filete peste filet, slăbiți piulița de reglare și trageți manual la o parte fălciile prin rotirea plăcii camei. Ridicați mânerul flanșei de siguranță camă ca să fie asigurată talpa de degajare. Trageți jos de pe țevă capul de tăiate filete și recuperați dimensiunea.

11. Decuplați alimentarea mașinii și rotiți butonul de comandă al suportului pentru ca, capul de tăiat filete să se mute în spate. Rotiți capul de tăiat filete în poziția SUPERIOARĂ.

Tăierea filetelor cu ajutorul capului de tăiat filete (2 1/2"–4") (NPSM/BSPP)

Denumirea piesei mașinii o găsiți lângă fotografiile aferente din prezentul manual.

1. Deșurubați șurubul tălpii de eliberare din blocul rotativ al tălpii de eliberare. Scoateți afară arcul tălpii de eliberare din această talpă. Rotiți talpa de eliberare în direcția afară, până când orificiul din talpă nu este aliniat la orificiul pentru șurub în blocul rotativ. Înșurubați șurubul înapoi în așa fel, încât să se asigure talpa de eliberare (Fig. 3 și 5).
2. Amplasați placa de blocare în direcția AFARĂ (Fig. 3 și 5).
3. Împingeți rigla sinus a suportului cât mai mult spre partea dreaptă a suportului și rotiți bara de suspendare a riglei sinus până ce nu are loc agățarea în orificiul din partea terminală a părții suportului (Fig. 3 și 5).

4. Cu capul de tăiat filete în poziția INFERIOARĂ, ridicați în sus mânerul flanșei de siguranță camă, până când mânerul de liberare (Fig. 5, pasul 4) nu intră în creștătură.
5. Porniți mașina de tăiat filete. Din capul de tăiat filete trebuie să se scurgă ulei.
6. Rotiți butonul de comandă al suportului în așa fel, încât cuțitele de tăiat filete să fie setate lângă partea marginală a țevii. Continuați cu exercitarea presiunii pe butonul de comandă ca să începeți tăierea filetelor.
7. Îndată ce va fi atinsă lungimea cerută a filetului, presăți mânerul de eliberare ca să se elibereze limba. Capul de tăiat filete se deschide.
8. Decuplați alimentarea mașinii și rotiți butonul de comandă al suportului pentru ca, capul de tăiat filete să se mute în spate. Rotiți capul de tăiat filete în poziția SUPERIOARĂ.

Tăiere țevi

Denumirea piesei mașinii o găsiți lângă fotografiile aferente din prezentul manual.

1. Rotiți alezorul și capul de tăiat filete în poziție SUPERIOARĂ.
2. Setați controlerul de comutare transmisie pe poziția 36 rot./min (Fig. 1).

i **NOTĂ: Comutarea transmisiei trebuie să fie efectuată când mașina nu se află în sarcină. Nu utilizați controlerul de comutare transmisie, dacă mașina lucrează în sarcină.**

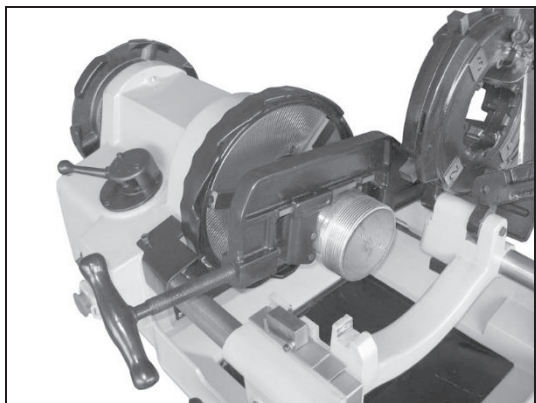
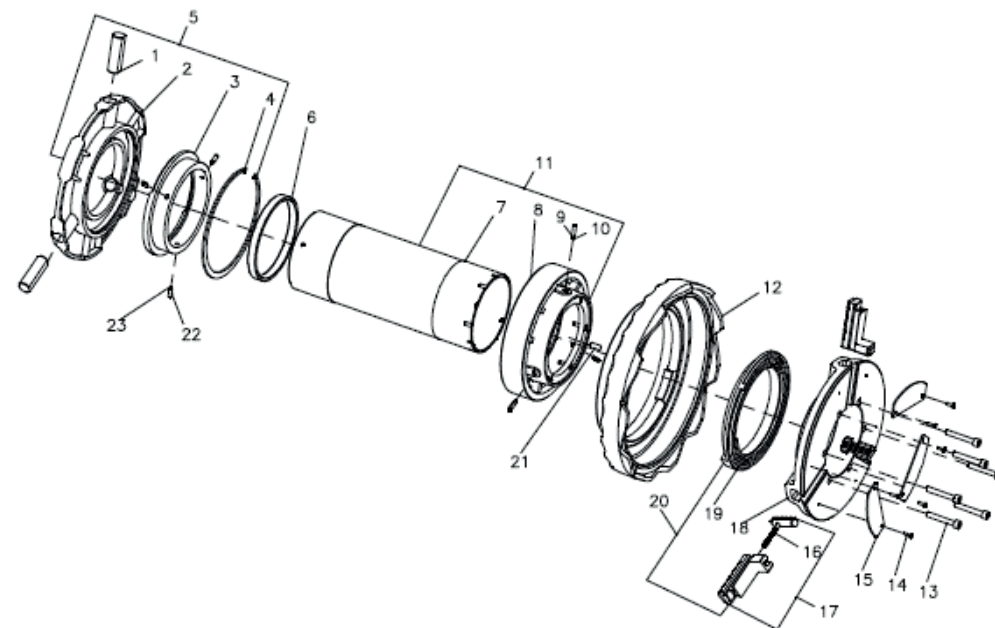


Fig. 7

3. Mutați dispozitivul de tăiere țevi ÎN JOS pe țeavă și setați suportul cu ajutorul butonului de comandă în așa fel, încât discul de tăiere să fie aliniat la reperul de pe țeavă.
4. Trageți mânerul șurubului pentru deplasarea dispozitivului de tăiat țevi pe țeavă și aveți grijă ca discul să fie aliniat cu țeava.
5. Cu ambele mâini, apucați mânerul șurubului pentru deplasarea dispozitivului de tăiere țevi (Fig. 7).
6. Porniți mașina.
7. Încet și continuu, strângeți mânerul șurubului deplasării până ce nu se realizează tăierea țevii. Nu împingeți cu forță discul de tăiere.
8. Opriti mașina. Rotiți dispozitivul de tăiere țevi și alezorul în poziția SUPERIOARĂ.

(43200) Componentele acționării



80	03613	50401013	Rulment 6204
81	02206	50107026	Inel siguranță D = 45,6
82	02520	50108028	Inel siguranță D = 20
83	43394	30102043	Arbore complet transmisie 3
84	43125	40302032	Capac carcasă cutie de viteze
85	01407	50103006	Șurub M5 x 18 (16)
86	43321	40203003	Roata de curea trapezoidală motor
87	01625	50103105	Șurub M8 x 8
88	43190	60303062	Curea trapezoidală (2)
89	43337	40203004	Roata de curea 1 curea trapezoidală
90	01650	50103110	Șurub M8 x 12
91	01801	50102001	Piuliță M4
92	39826	40802001	Marcaj conductor de pământare
93	02005	50107001	Inel siguranță D = 4
94	02105	50107016	Inel siguranță D = 4
95	01513	50103066	Șurub M4 x 16

Alezarea țevelor

Denumirea piesei mașinii o găsiți lângă fotografiile aferente din prezentul manual.

1. Setează brațul alezătorului în poziția INFERIOARĂ.
2. Setează controlerul de comutare transmisie pe poziția 36 rot./min.

i **NOTĂ: Comutarea transmisiei trebuie să fie efectuată când mașina nu se află în sarcină. Nu utilizați controlerul de comutare transmisie, dacă mașina lucrează în sarcină.**

3. Porniți mașina. Introduceți alezorul în țeavă și efectuați alezarea completă prin exercitarea presiunii pe butonul de comandă (Fig. 8).

i **NOTĂ! Nu exercitați o forță excesivă asupra butonului de comandă.**

4. Opriti mașina. Reveniți cu alezorul în poziția SUPERIOARĂ.

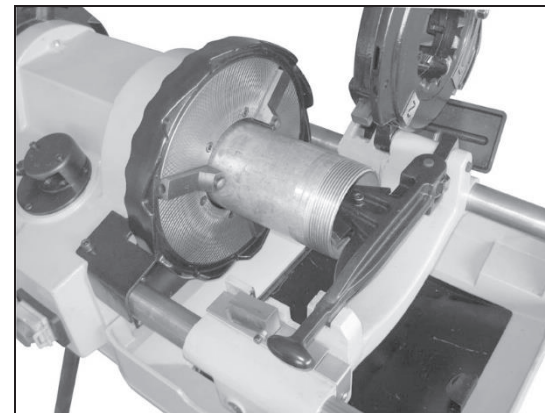


Fig. 8

Scoaterea țevei din mașina de tăiat filete

1. Decuplați întrerupătorul general.
2. Faceți uz de o rotire repetată și energică a butonului de comandă al mandrinei de strângere în sensul de rotație al acelor de ceasornic de pe partea frontală a mașinii pentru a asigura eliberarea piesei prelucrate din fălcile de strângere rapidă ale mandrinei.
3. Dacă necesar, slăbiți dispozitivul de centrare dorsal prin rotirea butonului de comandă în sensul de rotație al acelor de ceasornic, care se află pe partea dorsală a mașinii.
4. Degajați piesa prelucrată din mașina de tăiat filete și țineți-o ferm în timp ce o scoateți din această mașină. Pentru a împiedica căderea piesei sau răsturnarea echipamentului în timpul manipulării unei piese lungi, asigurați ca partea aflată cel mai departe de această mașină să fie sprijinită corect.
5. Înlăturați toate resturile de ulei vărsat sau stropii aflați pe sol în apropierea mașinii.


MENTENANȚĂ

- Mențineți uneltele întotdeauna curate. Impuritățile care intră în mecanismul uneltei pot cauza deteriorarea uneltei.
- Pentru curățare nu utilizați detergenți agresivi și solvenți.
- Se recomandă ca piesele de plastic să fie șterse cu o cârpă umezită în apă cu săpun.
- Suprafețele metalice se vor șterge cu o cârpă umezită în petrol.
- Depozitați instalația neutilizată în stare conservată, într-un loc uscat, în care nu va rugini.

 **AVERTIZARE**
Înainte de efectuarea mentenanței sau a oricărui fel de reglare, asigurați-vă dacă mașina este deconectată de la rețeaua electrică.

Inserțiile fălcilor

1. Curățați dinții inserțiilor fălcilor, în fiecare zi, cu o perie de sârmă.
2. Înlocuiți inserțiile fălcilor îndată de dinții acestora se uzează și nu mai strâng ferm țeava sau bara.

 **NOTĂ!** **Întotdeauna să înlocuiți aceste inserții fălci ca seturi complete pentru a asigura fixarea corectă a țevii sau a barei.**

Lubrifiere

Lubrifierea corectă este indispensabilă pentru operarea fără probleme și durata de viață lungă a acestei mașini de tăiat filete. Efectuați lubrifierea rulmenților arborelui principal după fiecare 2 până la 6 luni, și anume în funcție de utilizarea acestei mașini. Pe flancul soclului se află gresoare, unul la fiecare capăt al arborelui. Folosiți doar lubrifianți de calitate.

Depozitarea mașinii

Instalația acționată cu ajutorul motorului trebuie să fie depusă înăuntrul clădirilor și, în caz de ploaie, trebuie să fie acoperită bine. Depozitați această mașină într-un loc care se poate încuia, unde nu au acces copiii și nici persoanele care nu sunt familiarizate cu utilizarea acestei mașini. Această mașină poate cauza leziuni grave la mâinile utilizatorilor care nu au absolvit instructajul.

Transportul mașinii

1. În cazul în care această mașină se află pe soclu, pentru transportul acesteia se poate utiliza un motostivuitoar cu chingi sau fără chingi.
2. În cazul în care mașina este ambalată, utilizați întotdeauna pentru transportul lăzii un motostivuitoar.

Număr fabricație:	Nr. ref.	Nr. ref. nou	Descriere
49	43391	30103010	Comutare completă transmisie
50	01423	50103016	Șurub M6 x 15 (3)
51	03327	50106022	Arc plat 8 x 7 x 32
52	02518	50108027	Inel siguranță D = 18
53	04706	50803003	Inel de etanșare 25 x 47 x 7
54	03615	50401015	Rulment 6205-2RZ
55	03310	50106007	Inel distanțare 5 x 21
56	43327	40205054	Arbore transmisie 1
57	03608	50401008	Rulment 6202
58	43392	30102041	Arbore complet transmisie 1
59	43119	41401026	Opritor suport
60	01550	50103085	Șurub M8 x 20
61	03612	50401012	Rulment 6004 (2)
62	43313	41502033	Inel siguranță (2)
63	43325	40202036	A doua roată dințată
64	43315	40201022	Roata dințată transmisia 2 pentru turații medii
65	43317	41502034	Inel de siguranță
66	43319	40201023	Roata dințată transmisia 2 pentru turații mari
67	03327	50106022	Arc plat 8 x 7 x 28
68	03321	50106017	Arc plat 8 x 7 x 14
69	43331	40205055	Arbore transmisie 2
70	02330	50107031	Garnitură 38
71	43393	30102042	Arbore complet transmisie 2
72	03619	50401019	Rulment
73	02535	50108035	Inel siguranță D = 35
74	43329	40201025	Roata dințată transmisia 3 pentru turații medii
75	43311	41502032	Inel distanțare
76	02530	50108033	Inel siguranță D = 30
77	43323	40201024	Roata dințată transmisia 3 pentru turații mari
78	43333	40201026	Roata dințată transmisia 3 pentru turații mici
79	43335	40205056	Arbore transmisie 3

32	01464	50103042	Șurub M10 x 40 (4)
33	02105	50107016	Inel distanțare M10 (12)
34	39810	41705106	Picior sprijin (4)
35	43131	40101023	Partea inferioară container
36	43121	41403007	Capac inferior
37	38111	40401017	Cuplă ulei
38	01461	50103039	Șurub M10 x 25 (4)
39	39740	41604007	Contactul
40	39774	30402038	Conjunctur
41	01511	50103064	Șurub M4 x 10 (2)
42	43390	30101010	Galet tensionare curea
43	43940	30401043	Motor 230 V
	43930	30401042	Motor 110 V
44	01021	50101003	Șurub M8 x 25 (4)
45	02108	50107019	Inel distanțare M8 (5)
46	02008	50107004	Inel distanțare M8 (5)
47	39756	30402016	Cablu alimentare
48	39852	30403049	Element de trecere cablu M20

DISTRUGERE

La sfârșitul duratei de viață a produsului, eliminarea deșeurilor generate trebuie să se facă în conformitate cu legislația în vigoare. Produsul se compune din componente metalice și plastice care, după sortare, sunt reciclabile independent.

1. Demontați toate piesele mașinii.
2. Sortați piesele în categorii de deșeuri (metale, cauciuc, plastic etc.). Predați materialul sortat pentru o utilizare ulterioară.
3. Deșeurile rezultate din aparatele electrice (unelte electrice uzate, motoare electrice, sursele de încărcare, electronică, acumulate, baterie...).

Stimate client, din punctul de vedere al reglementărilor în vigoare cu privire la deșeuri, în cazul deșeurilor electrice este vorba de deșeuri periculoase, distrugerea cărora se supune unui regim special.

Este interzisă aruncarea deșeurilor electrice în recipientele destinate colectării deșeurilor comunale.

De asemenea, aparatul poate fi predat la punctele de colectare a deșeurilor electrice. Informații despre punctele de colectare sunt disponibile la consiliul local sau pe internet.

ATENȚIE

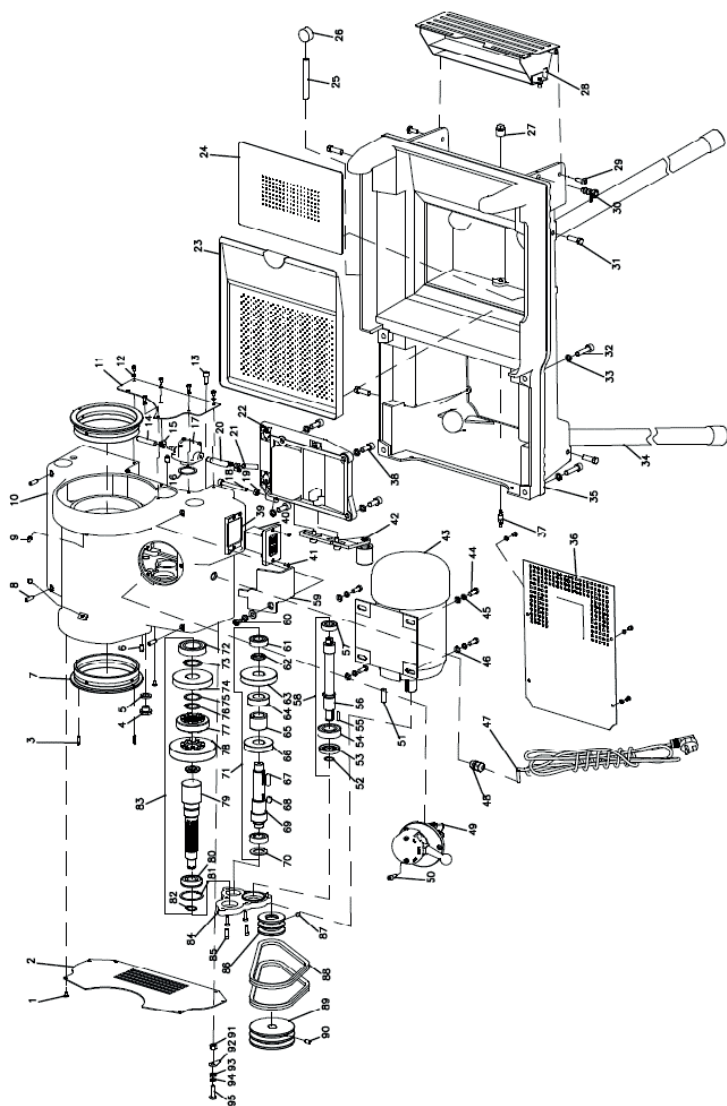
Dacă apare o defecțiune, trimiteți mașina pe adresa vânzătorului și reparația va fi efectuată cât mai curând posibil. O descriere succintă a defecțiunii reduce identificarea acesteia și timpul de reparație. În perioada de garanție, atașați la aparat bonul de cumpărare. De asemenea, vă stăm la dispoziție și după expirarea perioadei de garanție și efectuăm orice reparații la prețuri rezonabile.

Pentru a împiedica deteriorarea mașinii în timpul transportului, ambalați-o cu grijă sau utilizați ambalajul original. Noi nu suntem responsabili pentru deteriorarea instrumentului în cursul transportului iar în cazul reclamației la serviciul de transport, soluționarea depinde de nivelul de ambalare și asigurare contra deteriorării.

Obs.: Ilustrația poate fi diferită de produsul livrat, la fel cum diferită poate fi și gama și tipul accesoriilor livrate. Acest lucru este urmarea dezvoltării, astfel de variante neavând nici un rol pentru funcția corectă a produsului.

PLANȘĂ DETALIATĂ ȘI LISTĂ PIESE

(Listă piese de schimb SQ100F)
(142-342) Componentele principale



Număr fabricație:	Nr. ref.	Nr. ref. nou	Descriere
1	01520	50103068	Șurub M5 x 8
2	43123	41401028	Capac dorsal
3	03008	50105030	Bolț 4 x 16 (2)
4	43115	40401029	Șurub
5	43113	41502030	Inel distanțare
6	05025	50804006	Bușon de formă pătrată
7	42118	41501012	Rulment (2)
8	01455	50103034	Șurub M8 x 25 (3)
9	05005	50804001	Gresor M6 (2)
10	43129	40101022	Partea superioară container
11	43117	41401025	Capac frontal
12	02106	50107017	Inel distanțare M5
13	01423	50103016	Șurub M6 x 15 (3)
14	39751	60302003	Tub de ulei
15	39745	60303069	Clema
16	43112	41402009	Garnitură
17	35390	30403004	Pompă de ulei
18	01446	50103042	Șurub M8 x 70
19	01804	50102004	Piuliță
20	43314	41705041	Articulație rectangulară
21	39751	60302003	Tub de ulei intrare
22	43127	40302033	Baza de montaj motor
23	43191	30110005	Placă filtru de ulei
24	43192	30203009	Table pentru șpan
25	39751	60302003	Tub de ulei
26	39815	41902006	Filtrul de ulei
27		50804009	Bușon de ulei
28	43193	60303063	Dulap pentru scule (opțional)
29	01550	50103085	Șurub M8 x 20 (2)
30	43190	30108053	Șurub siguranță
31	01047	50101010	Șurub M10 x 35 (4)