

[www.unimax.com](http://www.unimax.com)

## INSTRUCȚIUNI DE FUNCȚIONARE

### MAȘINĂ COMBINATĂ CU 5 OPERAȚII



**UC-200**

Stimate client, vă mulțumim pentru achiziționarea mașinii combinate de la firma KH Trading s.r.o.

**În contextul prezentului manual, prima utilizare a acestei mașini este un pas legal, pe care utilizatorul îl confirmă prin voință sa libera prin faptul că, a studiat manualul, l-a înțeles pe deplin și s-a familiarizat cu toate riscurile.**

**ATENȚIE!** Nu încercați să puneți în funcțiune (eventual să utilizați) mașina înainte de a vă familiariza cu toate instrucțiunile de funcționare. Păstrați acest manual pentru o utilizare ulterioară.

Trebuie să acordați o atenție deosebită instrucțiunilor referitoare la siguranța muncii. Nerespectarea sau punerea incorectă în aplicare a acestor instrucțiuni poate duce la accidentarea propriei persoane sau a altor persoane, eventual poate duce la deteriorarea mașinii sau a materialului prelucrat.

Respectați în special instrucțiunile de siguranță prevăzute pe etichetele cu care este echipată mașina.

**Nu îndepărtați și nu deteriorați aceste etichete.**

Pentru facilitarea unei eventuale comunicări, scrieți aici numărul facturii sau al actului de achiziționare.



## DESCRIERE

Mașina are următoarele funcții: rindeluire, broșare, tăiere, frezare și mortezare. Selectarea propulsiei este reversiunea motorului.

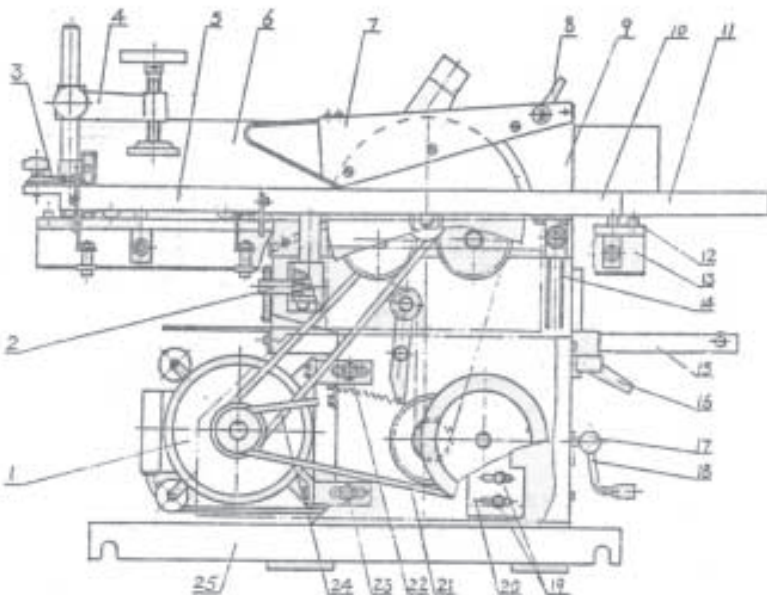


fig. 1

- |                                 |   |                         |
|---------------------------------|---|-------------------------|
| 1. motor                        | 9. pană de deschidere                           | 17. comandă cursă       |
| 2. șurub de blocare             | 10. masă fierăstrău                             | 18. mâner               |
| 3. scară gradată                | 11. masă rindea                                 | 19. șurub M8 × 30       |
| 4. dispozitiv de fixare         | 12. limitator din cauciuc                       | 20. placă de sprijinire |
| 5. dispozitiv mobil de formatat | 13. comandă masă                                | 21. V - curea A900      |
| 6. riglă de ghidare             | 14. dispozitiv de sprijinire                    | 22. șurub M8 × 50       |
| 7. carcasă fierăstrău           | 15. masă broșare                                | 23. șurub M8 × 50       |
| 8. dispozitiv blocare carcasă   | 16. dispozitivul de blocare al mesei de broșare | 24. V - curea A800      |
|                                 |   | 25. baza                |

## DATE TEHNICE

Tensiune .....	230 V / 50 Hz
Putere .....	1,5 kW
Viteză arbore .....	3 500 rot /min
<b>RINDEA</b>	
Lățime cap tăiere .....	200 mm
Strujitura maximă .....	3 mm
Lungime masă .....	850 mm
<b>BROȘĂ</b>	
lățime .....	200 mm
Grosime material .....	6 - 90 mm
Viteză alimentare .....	6,5 m/min
<b>FIERĂSTRU CIRCULAR</b>	
Diametru disc .....	250 mm
Tăiere .....	70 mm
<b>MORTEZĂ</b>	
Diametru dispozitiv de fixare .....	max. 12 mm
Pas masă .....	40 mm
<b>FREZA</b>	
Diametru arbore .....	20 mm
Diametru freză .....	74 - 104 mm
lățime freză .....	6 - 60 mm
Greutate .....	135 kg
Dimensiuni exterioare .....	92 × 131 × 56 cm

Corectitudinea textului, graficelor și a datelor depinde de perioada de tipărire. În scopul îmbunătățirii permanente a produselor noastre, pot avea loc schimbări ale datelor tehnice fără o avertizare prealabilă.

### Coeficientul puterii acustice

Atenție: expunerea îndelungată într-un mediu cu mai mult de 85 dB poate duce la afectarea sănătății personalului de deservire. De aceea, este recomandat să utilizați echipamente de protecție pentru auz

Măsurarea zgomotului emis de diferitele operațiuni de prelucrare corespunde normei ISO 3746/1979.

Dispozitiv de nivelare	
Nivel-vârf maxim	Deplasare material
Nivel echivalent	Mai puțin de 110 dB
89 dB	
Morteză - scobire	
Deplasare material	89,5 dB
	Nivel-vârf maxim, mai puțin de 110 dB

Tăierea cu fierăstrăul	
Deplasare material	Nivel-vârf maxim
Nivel echivalent	Mai puțin de 110 dB
87,5 dB	
Freza superioară - profilare	
Deplasare material	87,5 dB
	Nivel-vârf maxim, mai puțin de 110 dB

<b>Morteză - scobire</b>		
Deplasare material	89,5 dB	Nivel-vârf maxim, mai puțin de 110 dB

<b>Freza superioară - profilare</b>		
Deplasare material	87,5 dB	Nivel-vârf maxim, mai puțin de 110 dB

<b>Broșare</b>		
Deplasare material	89,5 dB	Nivel-vârf maxim, mai puțin de 110 dB
Împingere material	87,5 dB	Nivel-vârf maxim, mai puțin de 110 dB

#### Valorile prafului rezidual

<b>Valoarea medie a prafului rezidual în timpul deplasării materialului</b>	
NIVELARE	0,52mg/M3
GROȘARE	0,18 mg/M3
MORTEZĂ-SCOBIRE	0,13 mg/M3
FIERĂSTRĂU -TĂIERE	0,38 mg/M3
FREZĂ SUPERIOARĂ - PROFILARE	0,63mg/M3

<b>Valoarea medie a prafului rezidual în timpul împingerii materialului</b>	
NIVELARE	0,37 mg/M3
GROȘARE	0,16 mg/M3
MORTEZĂ -SCOBIRE	0,15 mg/M3
FIERĂSTRĂU -TĂIERE	0,34 mg/M3
FREZĂ SUPERIOARĂ - PROFILARE	0,61 mg/M3

## MĂSURI DE SIGURANȚĂ

#### Simboluri utilizate în aceste instrucțiuni



**Atenție!**

Indică pericolul de rănire sau pagube materiale semnificative.



**Atenție lucrați cu instalații electrice!**

Pericol de electrocutare.



**Pericol de captare!**

Atenție la răniurile în urma captării unor părți ale corpului sau a hainelor de către componentele aflate în mișcare.



**Generale**

- Familiarizați-vă cu această mașină, cu comanda, operațiunile, elementele ei și eventualele riscuri asociate cu utilizarea incorectă a acesteia.
- Asigurați-vă că, utilizatorul mașinii a fost bine familiarizat cu comanda, operațiunile și elementele ei și cu eventualele riscuri care rezultă din utilizarea acesteia.
- Țineți cont întotdeauna de instrucțiunile de siguranță menționate pe etichete. Nu îndepărtați și nu deteriorați aceste etichete. În cazul deteriorării sau ilizibilității etichetelor, contactați furnizorul.
- Păstrați ordinea la locul de muncă.
- Nu lucrați niciodată în spații limitate sau slab iluminate. Verificați întotdeauna dacă podeaua este stabilă și dacă aveți un acces bun de lucru.
- Aveți grijă de sculele dumneavoastră și păstrați-le curate.
- Mențineți mânerul și elementele de comandă uscate și fără urme de uleiuri sau grăsimi.
- Nu permiteți accesul animalelor, copiilor și persoanelor incompetente.
- Nu introduceți mâinile sau picioarele în spațiul de lucru.
- Nu lăsați niciodată mașina să funcționeze fără supraveghere.

- Nu folosiți mașina în alte scopuri decât acela pentru care este destinată.
- Purtați echipament individual de protecție în timpul muncii (ochelari, antifoane, respirator, încălțăminte de protecție, etc.)
- Nu vă întindeți, utilizați întotdeauna ambele mâini.
- Nu lucrați cu mașina sub influența alcoolului sau a altor substanțe psihotrope.
- Nu lucrați cu mașina dacă suferiți de amețeală, slăbiciune sau leșin.
- Nu sunt permise niciun fel de modificări ale mașinii. NU UTILIZAȚI mașina în cazul în care constatați deformări, fisuri sau alte deteriorări.
- Nu efectuați niciodată lucrări de întreținere în timpul funcționării mașinii.
- Opriti imediat mașina dacă apare un zgomot sau un alt fenomen neobișnuit.
- Îndepărtați întotdeauna de pe mașină cheile și șurubelnițele după utilizarea acestora.
- Verificați înainte de utilizarea mașinii dacă toate șuruburile sunt bine strânse.
- Asigurați o întreținere corespunzătoare a mașinii. Verificați înainte de utilizare dacă mașina nu a fost deteriorată.
- Utilizați numai piese de schimb originale pentru întreținere și reparații.
- Utilizarea unor echipamente sau accesorii auxiliare, care nu sunt recomandate de către furnizor, poate provoca accidente.
- Alegeți mașina corespunzătoare pentru o lucrare concretă. Nu încercați să supraîncărcați mașina sau accesoriile acesteia care au o putere redusă și să le utilizați la lucrări care solicită o mașină cu o putere mai ridicată.
- Nu supraîncărcați mașina. Distribuți lucrul astfel încât, să puteți lucra fără efort cu viteza prescrisă a mașinii.
- Protejați mașina împotriva căldurii excesive și razelor solare.
- mașina nu este destinată pentru lucru sub apă și nici în medii umede.



### **Asamblare**

- Nu utilizați mașina până nu este complet asamblată conform instrucțiunilor acestui manual.



### **Instalația electrică**

- Asigurați-vă dacă ștecherul este conectat într-o priză protejată corespunzător. Tensiunea de alimentare trebuie să fie în concordanță cu tensiunea menționată pe etichetă, pentru a preveni supraîncălzirea și arderea motorului sau din contră, o putere insuficientă.
- Verificați înaintea conectării la rețea dacă întrerupătorul este în poziția OFF (oprit). După terminarea lucrului închideți întrerupătorul și scoateți ștecherul din priză.
- Nu transportați niciodată aparatele electrice ținându-le de cablu. Nu scoateți ștecherul din priză trăgând de cablu.
- Protejați cablul de alimentare împotriva temperaturilor ridicate, uleiului, solvenților și muchiilor ascuțite.
- Verificați periodic cablul și în cazul în care acesta este deteriorat, reparați-l la un specialist. Verificați periodic cablul prelungitor și în cazul în care acesta este deteriorat, schimbați-l.
- În caz de nevoie, utilizați întotdeauna un cablu prelungitor de calitate, corespunzător puterii și desfăcut în întregime. Verificați-l periodic dacă nu este deteriorat. Cablul defect trebuie să fie înlocuit sau reparat.
- Înainte de a începe lucrările de întreținere, montaj, schimb de piese sau a altor activități similare, deconectați întrerupătorul general și scoateți ștecherul din priză.
- Aveți grijă ca mașina să nu pornească spontan. Nu țineți degetele în apropierea mecanismului de declanșare, în cazul în care nu este absolut necesar.
- În cazul în care mașina trebuie să fie instalată pe o masă de lucru, eliberați butonul de blocare după instalarea acesteia.
- Nu utilizați mașina într-un mediu exploziv (în timpul vopsitului, lucrului cu lichide inflamabile, etc.).
- Este interzisă utilizarea în medii umede sau în cazul în care mașina este udă.



### **Dispozitive rotative**

- Purtați întotdeauna o îmbrăcăminte adecvată (De exemplu, nu purtați haine largi, cravate, bijuterii, părul lung trebuie legat la spate, protejați-vă picioarele și nu purtați încălțăminte uzată. Mânele cămășii încheiați-le la nasturi sau suflecați-le.). Pericol de captare și înfășurare de către părțile rotative.

- Nu scoateți carcasa de protecție și aveți grijă ca operatorul să aibă întotdeauna o protecție maximă.

### Prelucrare

- Nu încercați să vă întindeți prea mult. Adoptați o poziție stabilă pe ambele picioare, suficient de sigură și în cazul unui eventual recul.
- Păstrați dispozitivele curate și ascuțite.
- Respectați instrucțiunile de întreținere și indicațiile de înlocuire a dispozitivelor.
- Pentru înaintarea materialului utilizați butoanele.
- Asigurați-vă că piesa prelucrată este în conformitate cu parametrii tehnici ai mașinii și că aceasta este bine fixată.
- Pentru eliberarea piesei procedați cu o prudență maximă.
- Fiți atenți pentru a evita orice accident.
- Nu puneți mâinile în locurile cu flexiuni sau în locurile de tăiere.



### Rindeluire

- Respectați reglarea corespunzătoare a cuțitelor.

### Tăiere – Fierăstrău circular

- Alegeți discul corespunzător. Dimensiunile discului corespunzător pentru fierăstrău le găsiți pe etichetă.
- Nu scoateți carcasa de protecție a discului fierăstrăului și nici nu afectați funcția acesteia. Verificați periodic dacă este în stare bună de funcționare. Nu lucrați niciodată cu fierăstrăul dacă nu este posibilă acoperirea completă a discului. Dacă fierăstrăul este fixat pe o masă de lucru, lăsați lama fierăstrăului în jos pentru a evita uzarea arcului carcasei.
- Discul trebuie să fie în permanență curat și ascuțit. Prin utilizarea unui disc bine ascuțit puteți să reduceți defectele la minimum.
- Verificați înaintea fiecărei utilizări dacă piulița de siguranță (șurubul) discului și rozetele pentru reglarea adâncimii și a unghiului de tăiere sunt bine strânse.
- Asigurați-vă că pana de deschidere, care este inclusă în livrare, este întotdeauna montată. O excepție este tăierea cu fierăstrăul.
- Dacă mașina funcționează, nu țineți mâinile în apropierea locului de tăiere. Nu atingeți discul care se rotește.
- Nu încercați să scoateți resturile de la tăiere și nici nu lăsați pila din mână dacă discul încă se rotește.
- Nu exercitați o presiune laterală asupra discului și nici nu încercați în vreun mod să încetiniți sau să opriți în mod forțat discul care încă se rotește.
- Nu utilizați discuri care sunt deteriorate sau fisurate.

### Instrucțiuni împotriva incendiilor

-   Nu fumați și nu umblați cu foc deschis în timpul lucrului.

## MONTAJ

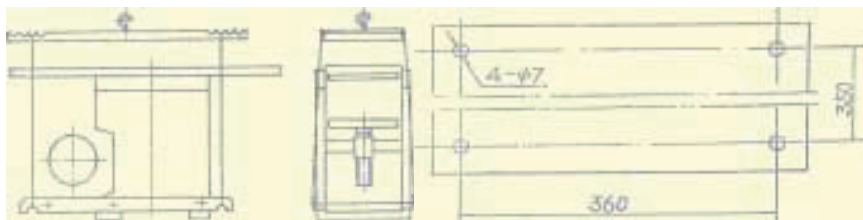
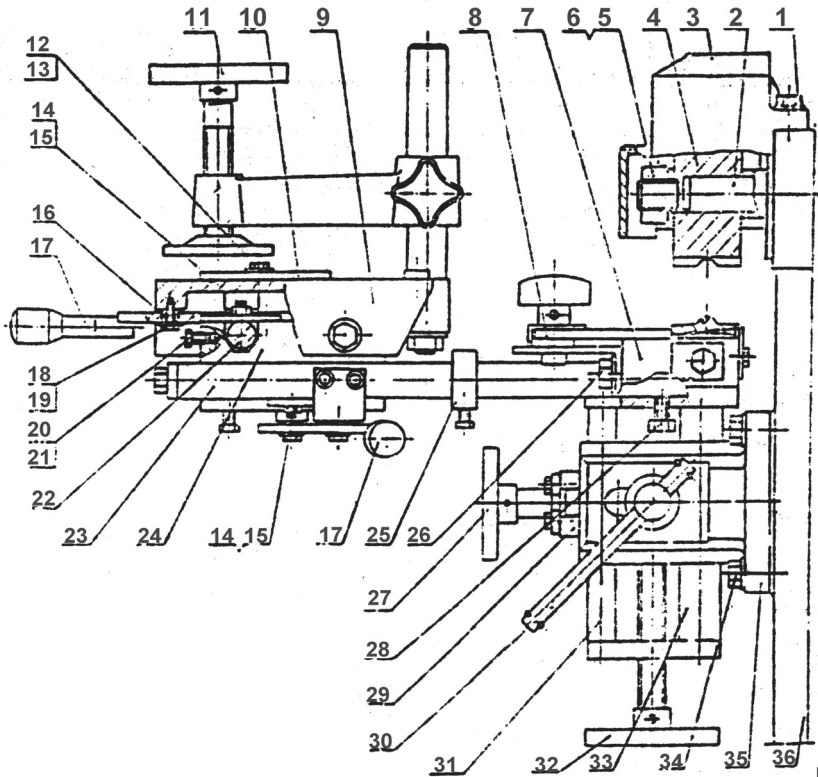


fig. 2, 3

# MORTEZĂ



4

- |     |                          |     |                                 |
|-----|--------------------------|-----|---------------------------------|
| 1.  | șurub hexagonal M8 × 25  | 19. | șaiabă                          |
| 2.  | arborele frezei          | 20. | șurub hexagonal M8 × 16         |
| 3.  | carcasa frezei           | 21. | tijă                            |
| 4.  | freza                    | 22. | tijă de ghidare                 |
| 5.  | dispozitiv de delimitare | 23. | tijă de ghidare                 |
| 6.  | piuliță M18 stânga       | 24. | batiu                           |
| 7.  | masa frezei              | 25. | limitator reglabil              |
| 8.  | set limitator            | 26. | șurub                           |
| 9.  | masa morozei             | 27. | comandă deplasare               |
| 10. | riglă de delimitare      | 28. | șurub hexagonal M8 × 16         |
| 11. | dispozitiv de fixare     | 29. | baza cursei                     |
| 12. | șurub hexagonal          | 30. | dispozitiv de blocare           |
| 13. | șaiabă                   | 31. | dispozitiv de sprijinire        |
| 14. | șurub de strângere       | 32. | comandă cursă                   |
| 15. | piuliță M6               | 33. | ghidaj                          |
| 16. | carcasă                  | 34. | șurub hexagonal M8 × 25         |
| 17. | mănerul manetei          | 35. | dispozitiv de sprijinire (bază) |
| 18. | șurub hexagonal M6 × 16  | 36. | construcție                     |

### Procedeu:

1. fixați baza 35 pe partea stângă a mașinii 36 cu ajutorul șuruburilor 34
2. puneți masa frezei 7 paralel cu masa rindelei, prin introducerea tijei de ghidare 23 în orificiile mesei 7
3. strângeți suficient șuruburile 28, montați dispozitivul de fixare 11 pe masa 9 și setul limitator 8 pe masa 7
4. înșurubați șuruburile 27 la baza cursei 29 și cuplați cu dispozitivul de sprijinire 35

### DISPOZITIV MOBIL DE FORMATAT

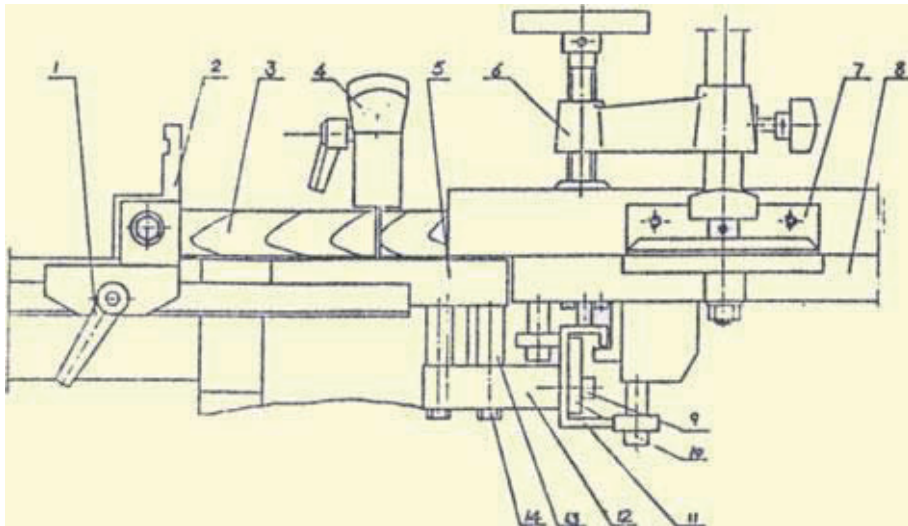


fig. 5

- |  |                                 |
|--|---------------------------------|
| 1. dispozitiv de blocare limitator lateral | 8. dispozitiv mobil de formatat |
| 2. riglă limitator                         | 9. șurub M10 × 20               |
| 3. materialul prelucrat                    | 10. eclisă                      |
| 4. carcasă fierăstrău circular             | 11. batiu de ghidare            |
| 5. masa fierăstrăului                      | 12. dispozitiv portant          |
| 6. dispozitiv de fixare                    | 13. bară distanțieră            |
| 7. scală gradată                           | 14. șurub M8 × 75               |

### Procedeu

1. montați dispozitivul portant cu patru laturi 12 (2 buc) pe masa fierăstrăului 5 cu ajutorul șuruburilor 14 (4 buc) și a barelor distanțiere 13 (4 buc.)
2. fixați batiul de ghidare 11 pe dispozitivul portant 12 cu ajutorul șuruburilor 9 și a eclisei 10
3. atașați perpendicular batiul de ghidare la arborele fierăstrăului
4. demontați limitatorul flexibil (12, fig.1) și puneți dispozitivul mobil 8 și reglați rulmenții în așa fel încât, dispozitivul mobil să ruleze liber și paralel pe batiu
5. fixați scala gradată 7, dispozitivul de fixare 6 și carcasa fierăstrăului circular 4



## LIMITATOR DE DEPLASARE LATERAL

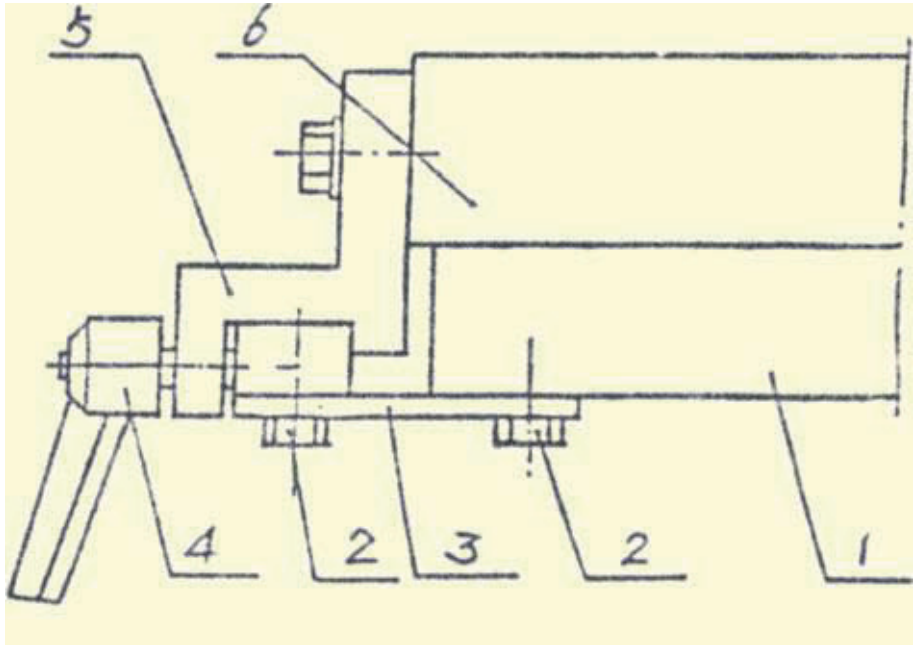


Fig. 6

- |  |                      |
|--|----------------------|
| 1. masă (marginea frontală)                | 4. blocare limitator |
| 2. șurub M6 × 12                           | 5. bază limitator    |
| 3. ghidajul limitatorului cu scală gradată | 6. riglă limitator   |

### Procedeu:

1. montați dispozitivele portante ale ghidajului 3 pe marginea frontală a mesei cu ajutorul șuruburilor 2, nu strângeți
2. cuplați rigla limitatorului 6 cu baza 5 și atașați la ghidaj 3
3. strângeți dispozitivul de blocare și atașați rigla 6 paralel cu discul fierăstrăului
4. după aceea strângeți șuruburile 2
5. După montaj, curățați cu gaz suprafețele nevopsite
6. Reduceți riscurile în timpul funcționării: nu puneți mâinile în apropierea dispozitivelor în timpul funcționării acestora și în timpul prelucrării piesei procedați încet și cu atenție.
7. Având în vedere că sar așchii sau fragmente ale dispozitivelor, utilizați carcasa livrată, asigurați-vă că aceasta este reglată și fixată corespunzător, utilizați ochelari de protecție.
8. Asigurați-vă că dispozitivul instalat este curat, intact, fixat corect și ascuțit.

# FUNȚIONAREA

## PREGĂTIREA ÎNAINTEA PUNERII ÎN FUNCȚIUNE

### Schimbarea cuțitelor

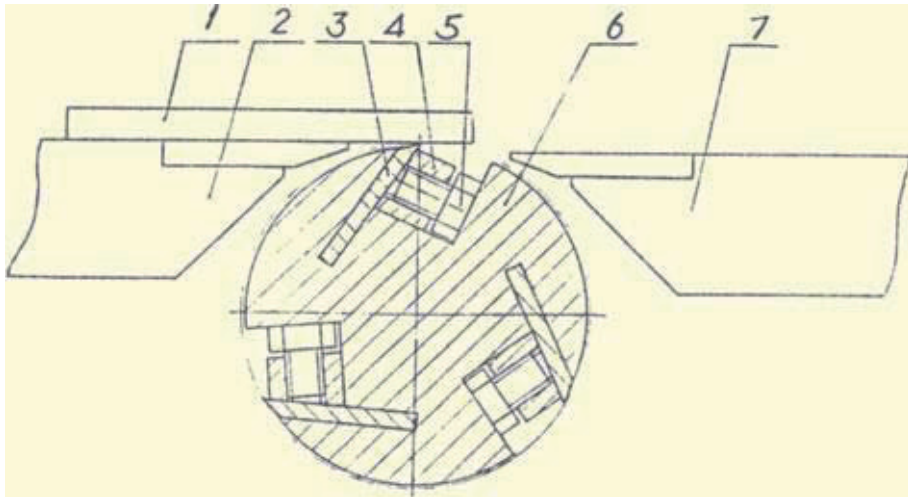


Fig. 8

- |                            |                    |
|----------------------------|--------------------|
| 1. riglă limitator lateral | 5. șurub M8 × 10   |
| 2. masa posterioară        | 6. capul cuțitului |
| 3. cuțit                   | 7. masa frontală   |
| 4. eclisă                  |                    |

- Opriți mașina și deconectați cablul de la sursa de alimentare.
- Slăbiți cu cheia cele trei șuruburi 5, eclisele 4. Apoi instalați cuțitele.
- Amplasați rigla dreaptă 1 la centrul capului cuțitului de pe masa posterioară 2, conform figurii.
- Reglați cuțitul prin rotirea capului în așa fel încât, tăișul să fie în cea mai înaltă poziție.
- Reglați tăișul în așa fel încât acesta să fie la același nivel cu masa posterioară (max. 0,05 mm peste), strângeți ușor șurubul central.
- Reglați în același mod ambele capete ale cuțitului.
- Repetați reglarea la toate cuțitele.

#### AVERTIZMENT:

- Nu combinați niciodată tipuri sau serii de cuțite diferite.
- Ascuțiți cuțitele astfel încât, lungimea ascuțită și unghiul ( $38^{\circ}$ - $42^{\circ}$ ) să fie întotdeauna aceeași pentru fiecare serie.
- Cuțitele pot fi ascuțite până la o lungime minimă de 21 mm (dimensiunile inițiale sunt 260x30x3mm).

#### UTILIZAREA MAȘINII DE RINDELUIT

- Reglați carcasa de protecție a capului cuțitului cât mai jos, deasupra piesei prelucrate.

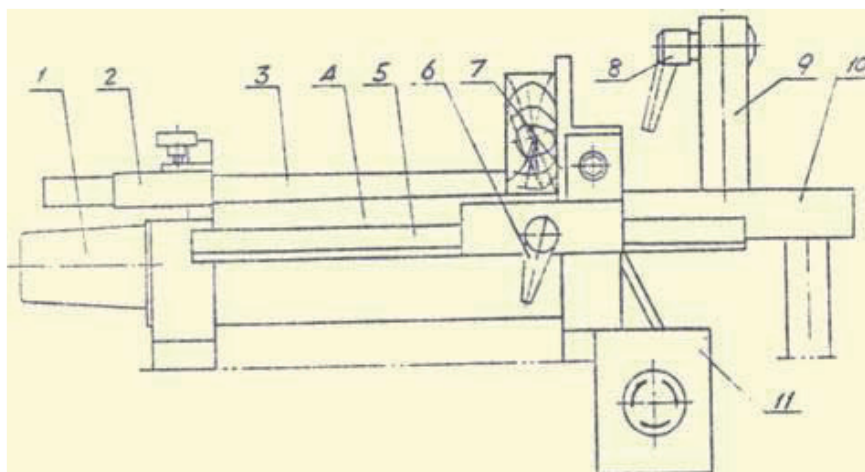
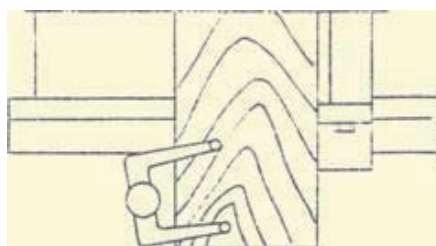


fig. 9 PIESĂ PRELUCRATĂ CU ÎNĂLȚIMEA DE PESTE 60 mm



1. carcasă arbore morțează
2. brațul carcsei capului cuțitului
3. carcasa capului cuțitului
4. masa frontală
5. ghidajul limitatorului cu scală gradată
6. blocare limitator
7. riglă limitator
8. dispozitiv de blocare
9. carcasă disc fierăstrău
10. masă fierăstrău
11. buton de urgență STOP

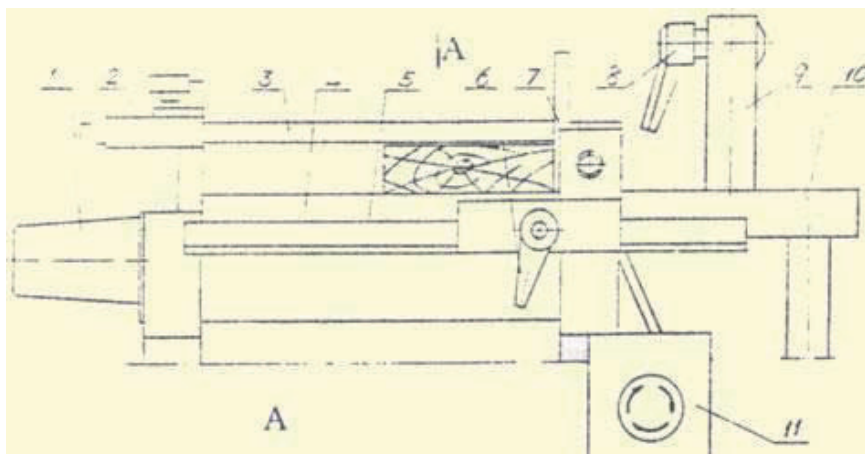


fig.10 PIESĂ PRELUCRATĂ CU ÎNĂLȚIMEA SUB 60mm

1. carcasă arbore morteză
2. brațul carcasei capului cuțitului
3. carcasa capului cuțitului
4. masa frontală
5. ghidajul limitatorului cu scală gradată
6. blocare limitator
7. riglă limitator
8. dispozitiv de blocare
9. carcasă disc fierăstrău
10. masă fierăstrău
11. buton de urgență STOP

#### Procedeu:

- Puneți comutatorul 1 în poziția „R” (fig.14)
- Scoateți dispozitivul din morteză și discul fierăstrăului.
- Montați carcasa discului fierăstrăului 9 și a arborelui morței 1.
- Operatorul mașinii ar trebui să rămână în poziția indicată în fig. 11.
- Reglați masa frontală la o înălțime conform grosimii solicitate a strujiturii.
- Verificați dacă lemnul nu este despicat și dacă nodurile nu sunt îndreptate în jos contra cuțitelor.
- Evitați piesele de prelucrat care sunt scurte și de dimensiuni mici, iar dacă este necesar utilizați butonul.
- Pentru piesele de prelucrat care sunt lungi utilizați dispozitivele de sprijinire.
- Utilizați doar cuțite ascuțite și fără fisuri.
- Dacă aveți orice fel de probleme, apăsați butonul de urgență „Stop” 11.
- Aliniați pe rindea partea 1-a a piesei de prelucrat în plan perfect drept.
- Procedeazăi încet și continuu. Nu puneți niciodată mâinile pe carcasa de protecție a capului cuțitului.
- Rotiți piesa de prelucrat cu 90° și repetați operația. Pentru obținerea perpendicularității, ghidați piesa de prelucrat conform riglei limitatorului lateral.
- După terminarea lucrului opriți mașina și curățați masa.
- La terminarea lucrului acoperiți cuțitele cu carcasa 3.

#### UTILIZAREA BROȘEI

Această operațiune este necesară pentru prelucrarea părții a treia și a patra a lemnului, care deja a fost prelucrat pe partea întâia și a doua, pentru obținerea prelucrării finale.

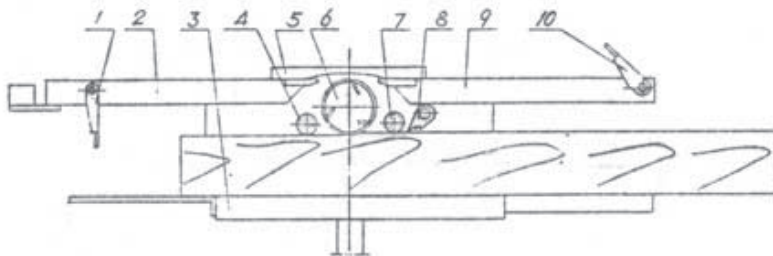
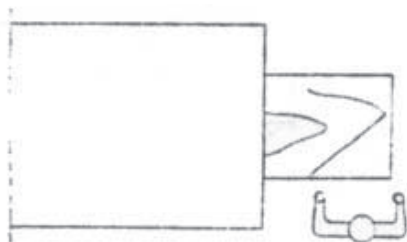


Fig. 10



1. carcasa de protecție posterioară
2. masa posterioară
3. masa broșare
4. cilindrul de ajustare
5. carcasa capului cuțitului
6. capul cuțitului
7. cilindrul împingător
8. protecția anti-recul
9. masa frontală
10. carcasa de protecție frontală

- **Procedeu:**
- Asigurați-vă că, capul cuțitului este acoperit cu carcasa de protecție.
- Asigurați-vă că, dispozitivul este demontat din morteză și discul fierăstrăului.
- Asigurați-vă că este montată carcasa discului fierăstrăului 9 și a arborelui morzezei 1.
- Operatorul mașinii ar trebui să rămână în poziția indicată în fig. 11.
- Respectați aceleași instrucțiuni de siguranță ca și la rindea.
- Ridicați carcasa (10)
- Verificați fâlcile anti-recul 8 ale mașinii. Acestea ar trebui să cada în jos prin propria greutate. În caz contrar, curățați-le cu o perie.
- Reglați masa broșei 3, pentru a obține înălțimea dorită a obiectului prelucrat. După reglare, asigurați cu dispozitivul de blocare.
- Pentru lucrările de finisare reglați strujirea la aproximativ 1 mm.
- Verificați dacă lemnul nu are crăpături sau noduri periculoase.
- Nu lucrați cu piese prea scurte, lungimea minimă este de 150 mm. Pentru piese mai lungi utilizați dispozitive de sprijinire.
- Păstrați dispozitivele ascuțite.
- Butonul 1 ar trebui să fie în poziția R. În caz de accidentare, apăsați butonul nr. 2 (fig. 14)
- Trăgând maneta, amparați cilindrii de ajustare pe lemnul prelucrat.
- Lucrătorul ar trebui să rămână în poziția indicată în figura nr. 11.
- După terminarea lucrului deconectați instalația de propulsie.
- Opriți mașina și curățați masa.

## UTILIZAREA FIERĂSTRĂULUI

### Schimbarea discului

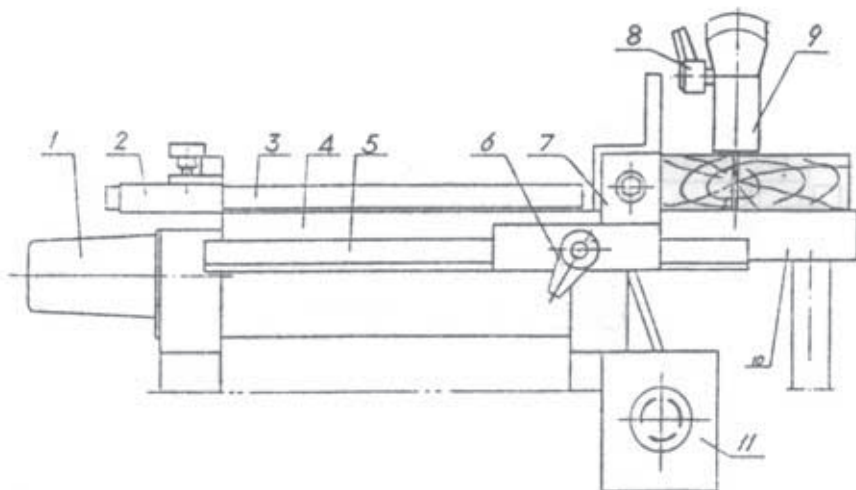


fig. 12

1. carcasă arbore morzeză

2. dispozitiv portant al carcasei capului cuțitului

- |                               |                               |
|-------------------------------|-------------------------------|
| 3. carcasă cap cuțit          | 7. limitator reglabil lateral |
| 4. masa frontală              | 8. dispozitiv de blocare      |
| 5. ghidaj limitator deplasare | 9. carcasă disc fierăstrău    |
| 6. dispozitiv de blocare      |                               |

#### Procedeu:

- Opriți mașina și scoateți-o din priză, demontați carcasa fierăstrăului, ridicați masa de tăiere, slăbiți piulița de siguranță a discului – folosiți mănuși de protecție în timpul lucrului.
- Îndepărtați flanșa și discul, curățați-le bine.
- Montați din nou discul și piulița de siguranță, strângeți-le bine, lăsați masa de lucru în jos și asigurați-o.
- Centrați pana de deschidere. Amplasați-o la o distanță de 2 mm față de disc și strângeți bine.
- Așezați carcasa fierăstrăului 9 la pana de deschidere.
- Așezați carcasa arborelui rindelei 1 și dispozitivul de sprijinire al carcasi 2 și după aceea carcasa 3.
- Reglați dispozitivul de ghidare 7 în funcție de nivelurile riglei 5. Dispozitivul de ghidare 7 se utilizează pentru o tăiere paralelă. Asigurați dispozitivul de ghidare 7 cu dispozitivul de blocare 6, astfel încât suprafața mai mare a dispozitivului de ghidare 7 să fie pe partea dreaptă.
- Fixați bine piesa prelucrată în timpul tăierii unghiurilor (fig. 5).
- Conectați instalația de aspirare cu carcasa 9 și orificiul inferior al aspiratorului de praf. Diametrul orificiului carcasi 9 este de 40 mm, diametrul orificiului inferior este de 80 mm.
- În timpul lucrului poziția dvs. trebuie să fie ca cea din fig. 12.
- **ATENȚIE:** Puneți comutatorul 1 în poziția R (fig. 14).
- Purați ochelari de protecție.
- Pentru piese scurte utilizați butonul.
- Pentru piese lungi utilizați dispozitivul de sprijinire.
- Verificați dacă lemnul nu are crăpături sau noduri periculoase.
- Împingeți lemnul continuu și încet.
- Îndepărtați resturile din apropierea discului fierăstrăului cu ajutorul unor obiecte din lemn și nu direct cu mâna.
- Nu scoateți piesa de prelucrat dacă operația de tăiere deja a început.
- Pentru realizarea unei tăieri netede, utilizați discuri cu mai multe tăisuri.
- Păstrați dispozitivele de tăiere ascuțite.
- Discurile trebuie să fie în stare bună.
- În cazul în care apare orice problemă, apăsați butonul E.
- Carcasa fierăstrăului 9 trebuie să fie instalată corect.
- Opriți mașina după terminarea lucrului, scoateți-o din priză și efectuați întreținerea.
- Scoateți discul fierăstrăului, puneți carcasa fierăstrăului 9 (fig. 9). Acoperiți capul cuțitului cu carcasa 3.

## UTILIZAREA FREZEI

#### Procedeu:

- Asigurați dispozitivul de ghidare 8 cu ajutorul manetei de siguranță 7, conform figurii nr. 13.
- Lăsați carcasa 6, care este așezată pe rigla 8, să acopere complet capul cuțitului.
- Fixați carcasa discului fierăstrăului 10 la pana de desfacere cu ajutorul manetei de siguranță 9.
- Demontați carcasa arborelui 2.
- Fixați freza, părțile acesteia ar trebui să fie paralele la suprafața mesei frezei.
- Diametrul frezei este de 74 mm, iar în cazul montării unor dispozitive de tăiere de fasonare, diametrul acestora poate fi de maximum 104 mm.
- Fixați freza 4 și inelul distanțier 5 în ordinea corectă și după aceea fixați cu piulița 6 (fig. 4).
- Reglați reciproc poziția mesei și a frezei conform lățimii piesei de prelucrat și apoi blocați masa.
- Atașați capacul de mortezare 3, lăsați dispozitivele de presare ale moroze să acționeze asupra piesei în raport reciproc. Înălțimea naturală reglată ar trebui să fie mai mică decât nivelul dispozitivului.
- Comutatorul în poziția R (fig. 14). Direcția de înaintare este aceeași cu presiunea din timpul rindeluirii. Adâncimea de frezare este de aproximativ 3 mm. Adâncimea maximă este de până la 5 mm.

- Lucrătorul trebuie să stea în partea stângă din spatele mașinii.
- Purtați ochelari de protecție.
- Păstrați cuțitele ascuțite, curate și de aceeași greutate.
- Verificați dacă lemnul nu are crăpături sau noduri periculoase.
- Deplasați lemnul continuu și încet.
- Nu rabatați niciodată masa, dacă arborele nu s-a oprit complet.
- În cazul unor probleme, apăsați butonul 2. (fig. 14)
- Asigurați-vă dacă arborele principal este într-o stare bună, acoperit și bine fixat.
- După terminarea lucrului scoateți dispozitivele de mortezare, curățați-le de așchii și montați carcasa arborelui.

## UTILIZAREA MORTEZEI

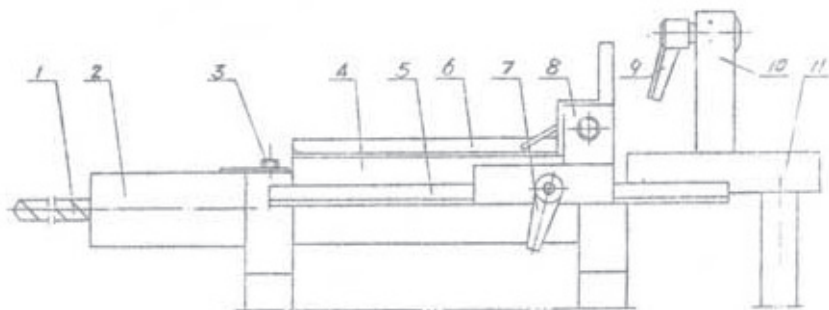


Fig. 13

- |                                 |                               |
|---------------------------------|-------------------------------|
| 1. dispozitiv                   | 7. dispozitiv de blocare      |
| 2. carcasa cap morteză          | 8. limitator lateral reglabil |
| 3. șurub M8 × 12                | 9. dispozitiv de blocare      |
| 4. masa frontală                | 10. carcasa disc fierăstrău   |
| 5. dispozitiv ghidare limitator | 11. masă fierăstrău           |
| 6. carcasa cap fierăstrău       |                               |
- 
- Se pot da găuri, găuri individuale sau scobituri mai lungi
  - Opriti mașina și scoateți-o din priză.
  - Montați reducția, pentru întinderea dispozitivului de mortezare, cu dispozitivul 1, fixați cu șuruburi.
  - ATENȚIE: Se pot utiliza burghiuri cu un diametru de 12 mm, cu rotație în sensul acelor de ceasornic.
  - Montați carcasa arborelui și strângeți cu ajutorul șurubului 3. (M 8×12, fig. 13)
  - Înainte de a găuri, faceți semne pe obiectul de prelucrat, după aceea fixați-l pe masa morzei.
  - Reglați înălțimea și poziția mesei 7 cu ajutorul roții manuale 32, fig. 4.
  - Operați cu ajutorul cheii laterale și longitudinale, în funcție de scobitura dorită.
  - Comutatorul 1 trebuie să fie în poziția L. (fig. 14)
  - Asigurați-vă că piesa este bine fixată.
  - Nu fixați niciodată piese prea lungi.
  - Evitați nodurile periculoase.
  - Deplasați lemnul continuu și încet.
  - În cazul unor probleme, apăsați imediat butonul 2. (fig. 14)
  - Păstrați dispozitivele ascuțite.
  - Porniți mașina, așezați-vă în partea stângă din spatele acesteia.

- După terminarea lucrului opriți mașina și scoateți-o din priză.
- Scoateți burghiul, curățați mașina și montați carcasa arborelui. Montați capacul arborelui.
- Se pot da găuri (holes) și half-holes.
- Opriți mașina și scoateți-o din priză.

1. comutator
2. întrerupător
3. partea stângă a box-ului

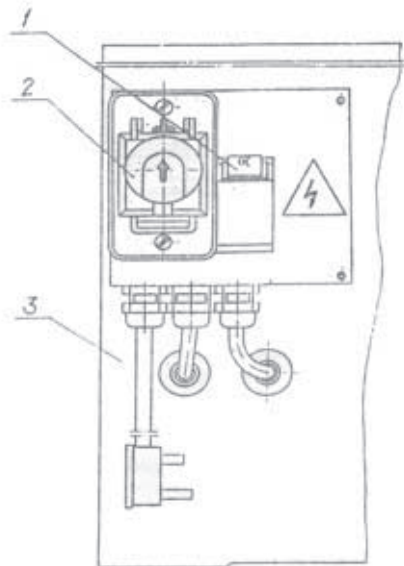
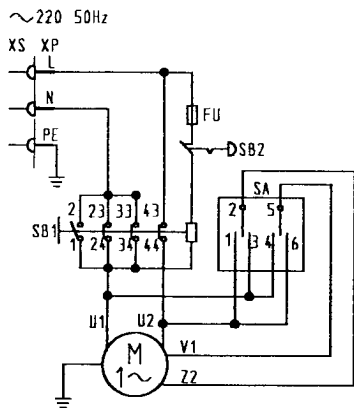


fig. 14 – schema de montaj a întrerupătoarelor

## SCHEMA ELECTRICĂ

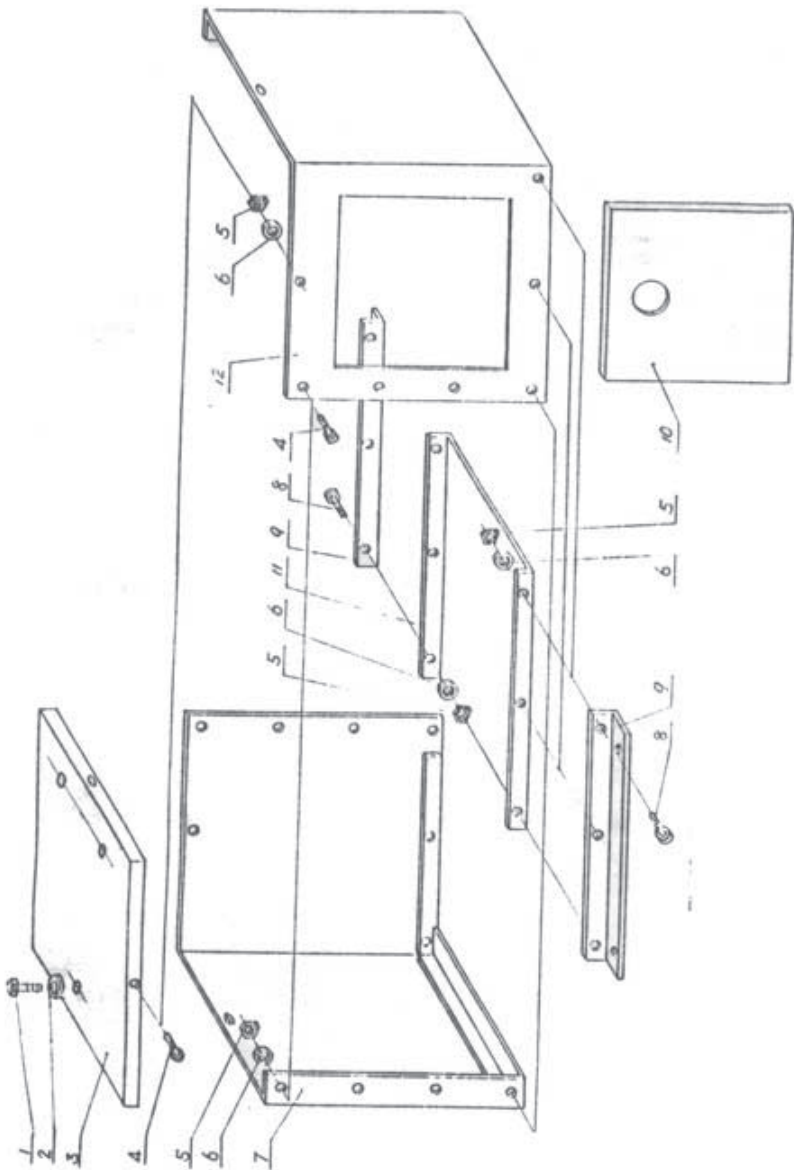
FIG.7



Poz.	Denumire	Tip	buc.
XP	Fișă de contact	Monofazat, 16A	1
FU	Siguranță	RT14-20, 2A	1
SA	Comutator de rezervă	În ansamblu SB1	1
SB1	Întrerupător	CK3-3F/250V 13A3-PA	1
SB2	Butonul Stop	MK / AE - 22	1
M	Motor	MC90L2/B3	1



MONTAJUL BAZEI



16

FIG. 15

## ÎNTREȚINEREA

- Păstrați întotdeauna dispozitivele curate. Impuritățile care pătrund în mecanismul dispozitivului pot provoca deteriorarea acestora.
- Nu utilizați pentru curățare soluții agresive sau solvenți.
- Curățați suprafețele metalice cu o cârpă umezită cu gaz.
- În timpul lucrărilor de întreținere, deconectați întotdeauna mașina de la sursa de energie electrică.
- Îndepărtați toate resturile de lemn și curățați în sensul opus al recului de broșare (nu utilizați perie de sârmă).
- O dată pe lună ungeți lanțul, roțile dințate, rulmenții și toate mecanismele mobile, cu un lubrifiant adecvat. Evitați murdărirea cu lubrifiant a curelei și a roții acesteia.
- Verificați curelele după fiecare 100 de ore. Dacă este necesar întindeți-le sau dacă sunt deteriorate, eventual schimbați-le.

### Reglarea întinderii curelelor -V

Slăbiți șuruburile 19, 22, 23 (câte două bucăți), așa cum este indicat în fig. 1, roțiți motorul 1 în jurul șurubului 23 pentru întinderea V-curelei 24, asigurați cu șuruburile 22, 23. Mișcați rulmentul ambreiajului 20, ca să întindeți V-cureaua 21.

### 11. Întreținerea și îngrijirea

#### 11.1 Instrucțiuni generale

## LICHIDAREA

Lichidarea mașinii după terminarea duratei de viață a acesteia:

1. Demontați toate piesele mașinii.
2. Sortați piesele în funcție de clasele deșeurilor (metale, cauciuc, materiale plastice, etc.) și predați-le pentru a fi lichidate într-un mod profesional.

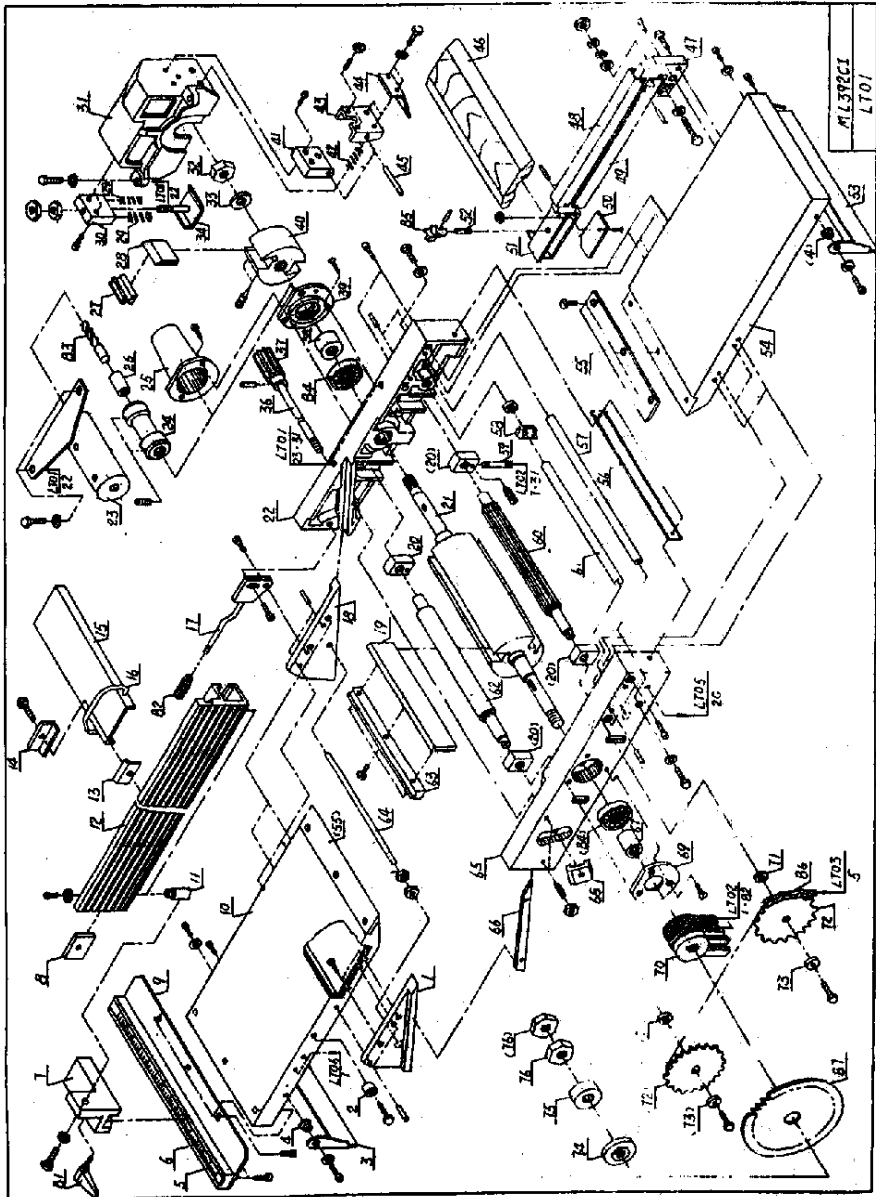
## AVERTIZMENT

Dacă apare vreo defecțiune trimiteți mașina la adresa distribuitorului și reparația va fi efectuată în scurt timp. Explicarea concretă a defecțiunii scurtează timpul de constatare a acesteia și durata reparației. În timpul termenului de garanție, atașați la mașină și certificatul de garanție și actul de cumpărare.

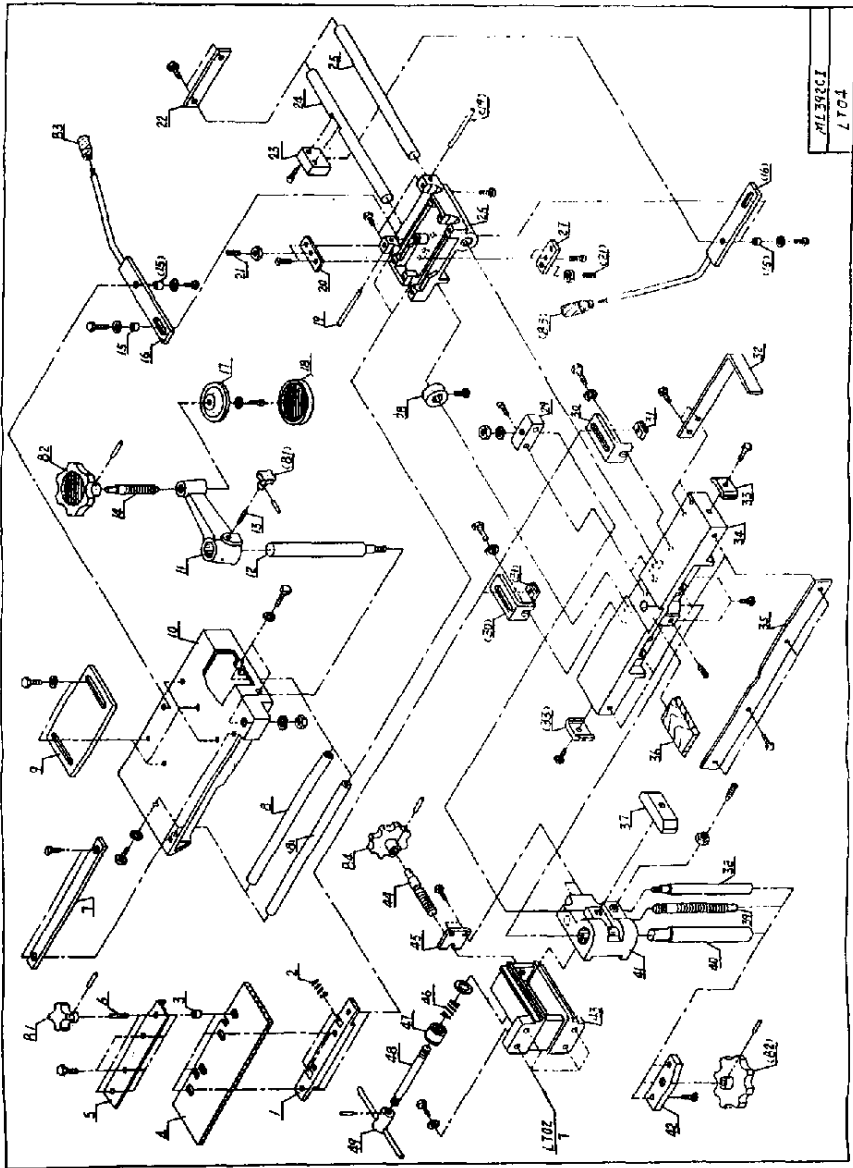
Pentru a preveni deteriorarea în timpul transportului, împachetați bine mașina sau utilizați ambalajul original. Vă suntem la dispoziție și după expirarea termenului de garanție, iar eventualele reparații le efectuăm la prețuri rezonabile.

Notă: Ilustrarea poate fi diferită de produsul livrat, la fel poate să difere și gama și tipul accesoriilor livrate. Aceasta este o consecință a evoluției și bineînțeles că aceste variante nu au nicio influență asupra funcționării corecte a produsului.

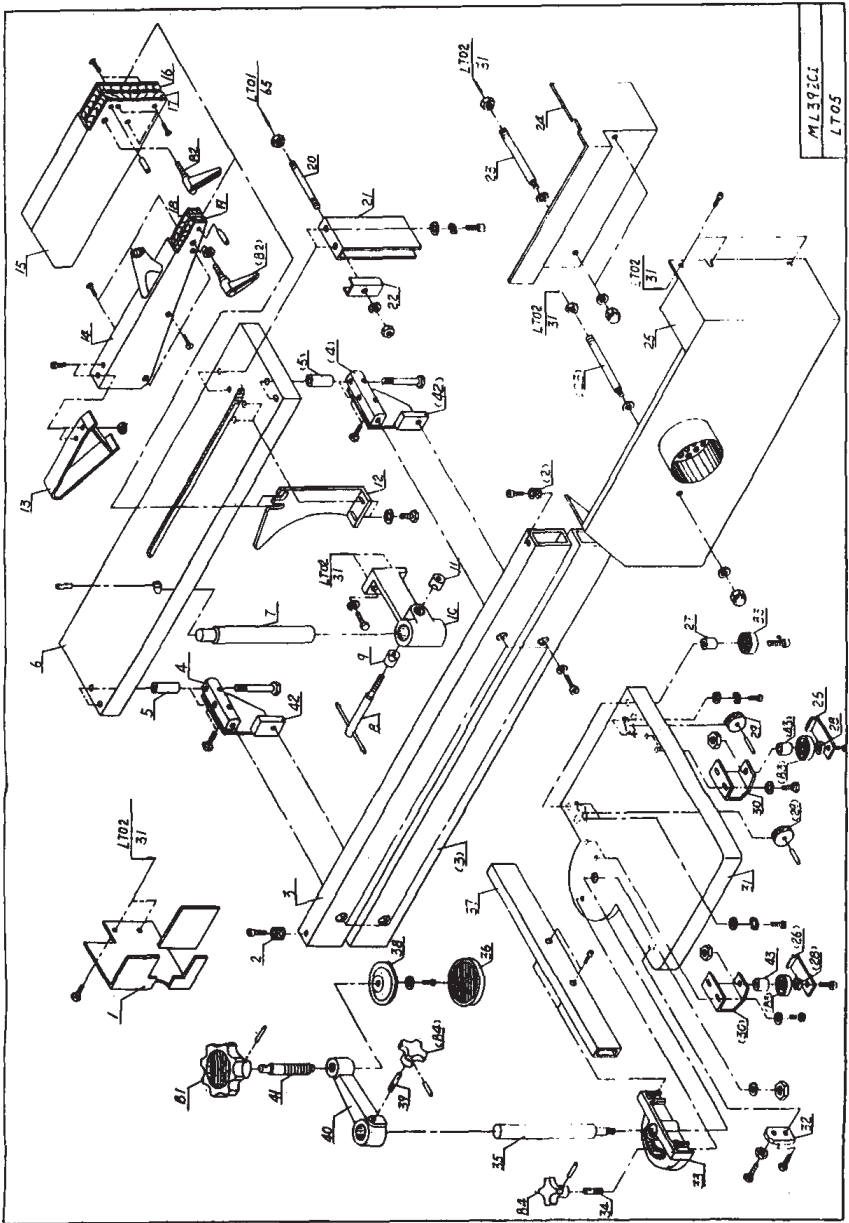
# SCHIȚELE PIESELOR COMPONENTE



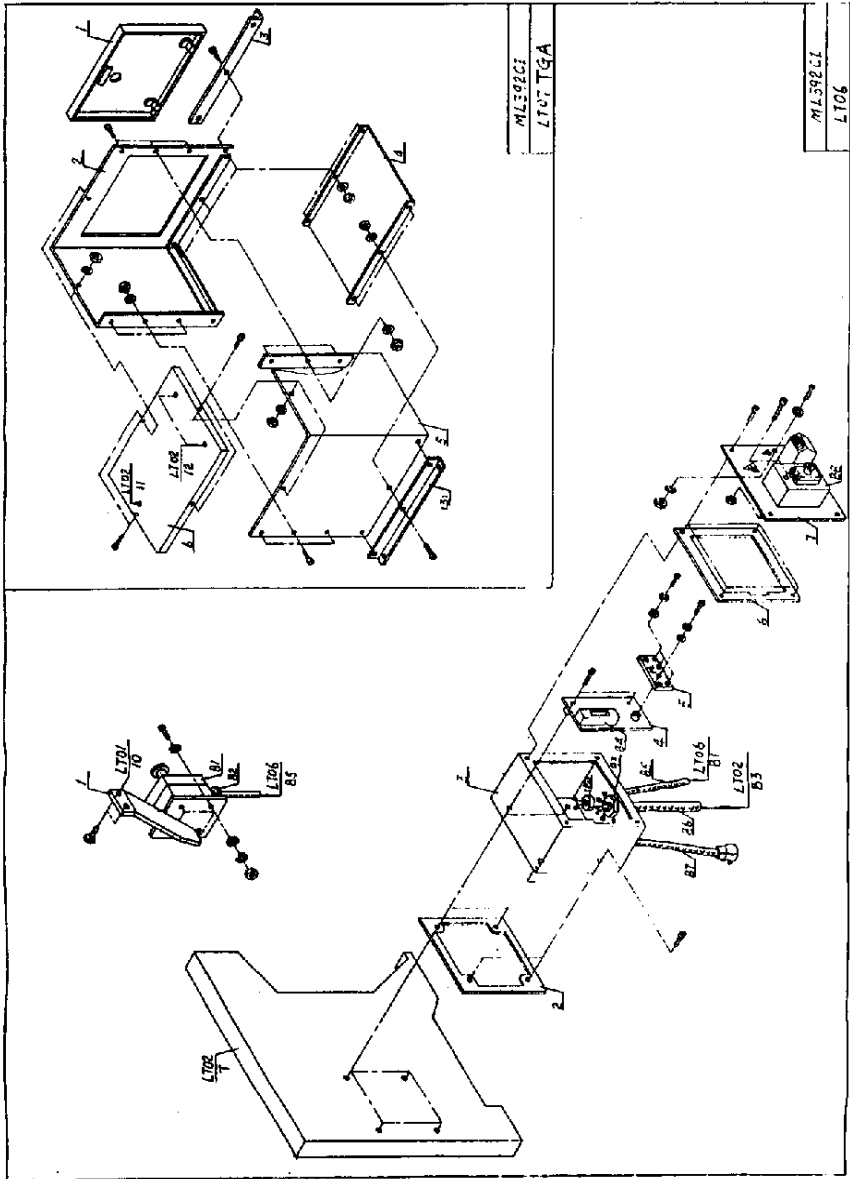




71341  
1701



M1372C1  
L705









**NOTE:**



## CERTIFICATUL DE GARANȚIE

1. Pentru sculele și mașinile KH Trading se acordă o garanție de 6/24 luni de la data vânzării, conform legislației comerciale sau civile și este valabilă numai pentru defectele demonstrabile ale materialelor (data vânzării trebuie demonstrată cu ajutorul certificatului de garanție completat corespunzător, cu factura, cu bonul de cumpărare). Sunt excluse celelalte reclamații referitoare la orice fel de deteriorări directe sau indirecte, în raport cu persoanele sau cu materialul.
2. Garanția nu se aplică pentru defecte cauzate de o manevrare necorespunzătoare, suprasolicitare, nerespectarea instrucțiunilor prezentate în acest manual, de utilizarea incorectă a accesoriilor sau a unor dispozitive de lucru necorespunzătoare, de intervenții ale unor persoane neautorizate, de uzura naturală sau de deteriorarea în timpul transportului. În continuare, nu se aplică pentru accesorii, motor, cărbuni, elemente de etanșare și aer fierbinte, care necesită o înlocuire periodică.
3. Dacă defecțiunea constatată nu va fi asociată cu garanția, cheltuielile legate de serviciile tehnicianului, precum și transportul de înapoiere al produsului, le achită proprietarul produsului conform listei de prețuri în vigoare, vezi site-ul.
4. Pentru punerea în valoare a drepturilor asociate cu reparația în garanție trebuie prezentat certificatul de garanție, care este valabil numai dacă acesta conține data de fabricație și de vânzare, numărul de fabricație (numărul seriei), cu ștampila centrului de achiziționare și semnătura vânzătorului, eventual actul de cumpărare valabil.
5. Reclamația se face la vânzătorul de la care ați achiziționat mașina, eventual expediți mașina în stare nedemontată la centrul de reparații. Vânzătorul este obligat să completeze certificatul de garanție (data achiziționării, numărul de fabricație sau eventual numărul seriei, ștampila centrului de vânzare și semnătura). Toate aceste date trebuie să fie completate imediat în timpul achiziționării.
6. Perioada de garanție se prelungește cu timpul în care scula sau mașina a fost în reparații asociate cu garanția. Dacă în timpul reparației nu se constată nicio defecțiune asociată cu garanția, cheltuielile legate de serviciile tehnicianului le achită proprietarul (utilizatorul) sculei sau al mașinii.  
Sculele trebuie să fie trimise la reparat împreună cu descrierea defecțiunii, certificatul de garanție atașat, de preferință în ambalajul original, pe care vă recomandăm să-l păstrați în acest scop.
7. Predați produsele la service numai în stare curată. În caz contrar, nu le putem accepta din motive de igienă sau trebuie să achitați o taxă pentru curățarea acestora.

### SERVICE

**Centrul Logistic Klecany**  
**Topolova 483**  
**250 67 Klecany**

Tel. centrul de reclamații: 266 190 156  
266 190 111  
Fax: 260 190 100

T-mobile: 603 414 975  
O<sub>2</sub>: 601 218 255  
Vodafone: 608 227 255

<http://www.KHnet.cz>  
E-Mail: [servis@KHnet.cz](mailto:servis@KHnet.cz)

Produs: <b>MAȘINĂ COMBINATĂ</b>	
Tip: <b>UC 200</b>	Număr de fabricație (seria):
Data de fabricație:	Notele centrului de reparații:
Data achiziționării, ștampila, semnătura:	

**Fără un certificat de garanție completat corespunzător sau un act de achiziționare valabil (cu menționarea tipului de produs, factură, bon de plată în numerar, etc.), o eventuală reclamație nu se va lua în considerație.**